

333 tipů
a triků
pro

Josef Pecinovský

Zoner Photo Studio

*Sbírka nejužitečnějších
postupů pro zpracování
digitálních fotografií*

 P R E S S

*Správa fotografií a práce s formáty včetně RAW
Nástroje pro efektivní zpracování snímků
Převod do černobílé, efekty, HDR a panoramata
Úpravy, tisk a publikace snímků na Internetu*

Josef Pecinovský

333 tipů a triků pro Zoner Photo Studio

Computer Press, a. s.

Brno

2011

333 tipů a triků pro Zoner Photo Studio

Josef Pecinovský

Computer Press, a. s., 2011. Vydání první.

Jazyková korektura: Silvie Moráčková

Sazba: Martin Hubík

Rejstřík: Josef Pecinovský, Daniel Štreit

Obálka: Martin Sodomka

Komentář na zadní straně obálky: Eduard Keberle

Technická spolupráce: Jiří Matoušek, René Kašík

Odpovědný redaktor: Eduard Keberle

Technický redaktor: Jiří Matoušek

Produkce: Petr Baláš

Computer Press, a. s.,

Holandská 3, 639 00 Brno

Objednávky knih:

<http://knihy.cpress.cz>

distribuce@cpress.cz

tel.: 800 555 513

ISBN 978-80-251-3572-3

Prodejní kód: K1944

Vydalo nakladatelství Computer Press, a. s., jako svou 4114. publikaci.

© Computer Press, a. s. Všechna práva vyhrazena. Žádná část této publikace nesmí být kopírována a rozmnožována za účelem rozšiřování v jakékoli formě či jakýmkoli způsobem bez písemného souhlasu vydavatele.

Stručný obsah

Úvodem	15
Společná nastavení	17
Správce	34
Publikování obrázků z modulu Správce	95
Úpravy obrázků dostupné z modulu Správce	130
Prohlížeč	142
Úprava obrázků nástroji Editoru	156
Další úpravy a vylepšení obrázku	196
Efekty	214
RAW	236
Rejstřík	243

Obsah

Úvodem	15
Komu je kniha určena	15
Zpětná vazba od čtenářů	16
Errata	16
Společná nastavení	17
1 Jak získat Zoner Photo Studio	17
2 Základní nastavení Zoner Photo Studio	17
3 Jak uložit nastavení programu	18
4 Jak získat nápovědu	19
5 Jak procházet nápovědou	19
6 Jak hledat v nápovědě	20
7 Jak hledat v nápovědě s využitím logických operátorů	20
8 Ověření aktuální verze	21
9 Jak zařídit, aby se program otvíral ve stále stejné složce	21
10 Jak procházet mezi moduly	21
11 Jak pracovat s oknem Vyhledat složku	22
12 Jak pracovat s průvodci	23
13 Jak pracovat s dialogovým oknem se dvěma náhledy	24
14 Jak uložit aktuální nastavení úprav v dialogovém okně	25
15 Jak udělat v dialogovém okně stejnou operaci jako před chvílí	25
16 Jak vrátit výchozí nastavení v dialogovém okně	26
17 Jak exportovat vlastní nastavení	26
18 Jak nastavovat barvy	27
19 Jak použít barvu přímo z obrázku	28
20 Jak použít znovu naprosto stejnou barvu	28
21 Jak formátovat písmo	28
22 Úprava formátovacího řetězce	29
23 Jak zobrazit skrytý panel nástrojů	31
24 Jak zobrazit na panelu nástrojů velké ikony	31
25 Jak upravit panel nástrojů	32

Správce	34
26 Jak skrýt nebo zobrazit jednotlivá okna modulu Správce	34
27 Jak pracovat s oknem Akce	35
28 Jak upravit zobrazení modulu Správce	35
29 Jak upravit poměrnou velikost oken	36
30 Jak uložit vlastní rozložení oken	36
31 Jak stáhnout obrázky z fotoaparátu	37
32 Jak skenovat obrázek a ihned jej upravit	39
33 Jak získat hromadně skenované obrázky ze skeneru	39
34 Jak skenovat obrázky přímo do souborů typu PDF	40
35 Jak získat obrázky ze skeneru z tištěných předloh	41
36 Jak získat obrázky sejmutím obrazovky	41
37 Snímání aktivního okna	42
38 Snímání obrazovky klepnutím myši	42
39 Jak ukončit režim snímání obrazovky	43
40 Časoběrné snímání obrazovky	43
41 Jak získat obrázky ze souborů PDF	44
42 Jak získat obrázky z Internetu	44
43 Jak získat obrázky JPEG z libovolného souboru	45
44 Jak získat z libovolného souboru obrázky jiných formátů	46
45 Jak otvírat složku v okně Navigátor	46
46 Jak procházet mezi složkami	47
47 Jak přidat složku mezi oblíbené	48
48 Jak uspořádat oblíbené složky	49
49 Jak vytvořit složku	49
50 Jak přejmenovat složku	49
51 Jak vybrat několik obrázků	50
52 Jak využít širší možnosti výběru	51
53 Jak přejmenovat obrázek	52
54 Jak přejmenovat několik souborů najednou	52
55 Jak přesunovat a kopírovat obrázky mezi dvěma složkami	54
56 Jak přesunovat a kopírovat obrázky pomocí schránky	55
57 Jak kopírovat či přesunovat do složky	56
58 Co dělat v případě kolize názvů obrázků	57
59 Jak hromadně odstranit obrázky	58
60 Jak řadit obrázky	59
61 Jak změnit režim zobrazení v okně Průzkumníka	59

62	Jak upravit vzhled náhledů obrázků	60
63	Jak určit informace při zobrazení Detaily	60
64	Jak změnit nastavení popisku náhledu	61
65	Jak zobrazit ikony obrázků v náhledu složky	62
66	Jak filtrovat obrázky	62
67	Jak třídit obrázky	64
68	Jak získat informace o obrázku	65
69	Jak vyhodnotit histogram	66
70	Změna nastavení histogramu v okně Informace	67
71	Změna zobrazení v okně Informace	68
72	Přenesení informací o obrázku do jiné aplikace	69
73	Vytvoření seznamu informací	69
74	Jak přidat náhled do EXIF	71
75	Jak založit archiv médií	71
76	Jak přidat médium do archivu médií	71
77	Odstranění velkých náhledů z archivu	72
78	Jak se zbavit části archivu	73
79	Jak otevřít skutečný obrázek pomocí náhledu z archivu	73
80	Údržba archivu médií	73
81	Jak si vytvořit systém klíčových slov	74
82	Jak přiřadit klíčová slova obrázkům	75
83	Hromadné přiřazení klíčových slov	75
84	Jak hledat obrázky podle jednoho klíčového slova	76
85	Jak hledat obrázky podle několika klíčových slov	77
86	Jak hledat obrázky podle názvu	78
87	Jak hledat obrázky podle přípony	78
88	Jak hledat obrázek, neznáte-li celý název	79
89	Jak hledat obrázky podle data fotografování	79
90	Jak zobrazit statistiky	80
91	Jak procházet mezi složkami vyhledávání	81
92	Jak hodnotit obrázek	81
93	Jak přidat značku	82
94	Jak pracovat s panelem pro popis fotek	83
95	Jak hromadně přiřadit popis fotek	84
96	Jak nahrazovat textové informace	85
97	Jak porovnat obrázky	86
98	Jak přidat obrázky do Katalogu	87
99	Jak filtrovat obrázky v Katalogu	88

100	Jak znemožnit změny v obrázku	89
101	Jak vložit souřadnice GPS	90
102	Jak načíst GPS údaje z mapy	91
103	Načtení údajů GPS ze záznamu trasy	92
104	Jak přiřadit souřadnice GPS pomocí Google Earth	93
105	Jak zobrazit GPS údaje na mapě	94
	Publikování obrázků z modulu Správce	95
106	Jak pracovat se dvěma monitory	95
107	Jak odeslat obrázky e-mailem	95
108	Jak odeslat e-mailem několik obrázků z různých složek	96
109	Jak promítat obrázky	97
110	Jak nastavit promítání	97
111	Jak během promítání otočit obrázek	98
112	Jak přehrávat hudbu během promítání	98
113	Jak během promítání vypnout zvukové poznámky	99
114	Jak promítat obrázky s připojeným textem	99
115	Jak nastavit při promítání přechody mezi obrázky	100
116	Jak uložit nastavení promítání	100
117	Jak použít obrázek jako tapetu Windows	100
118	Jak vytvořit DVD promítání	101
119	DVD promítání – vypálení DVD	102
120	DVD promítání – uložení projektu	102
121	DVD promítání – vytvoření menu s kapitolami	103
122	DVD promítání – vložení obrázků do kapitol	104
123	DVD promítání – pohyb obrázků	105
124	DVD promítání – přidání doprovodné hudby	106
125	DVD promítání – vytvoření obrazu disku	106
126	DVD promítání – vytvoření složek DVD	107
127	PDF promítání	107
128	Jak vytvořit album	109
129	Jak doplňovat obrázky do alba	109
130	Jak pracovat s obrázky v albu	110
131	Jak změnit výchozí umístění pro alba	110
132	Jak kopírovat obrázky z alba	111
133	Jak vytvořit galerii HTML	111
134	Vícestránkový TIF	112
135	Rozdělení vícestránkového TIFu	113

136	HDR obrázek	114
137	Jak vytvořit panoráma	115
138	Jak vytvořit kalendář	116
139	Jak rozmístit při tisku několik obrázků na jeden list	118
140	Nastavení tisku	119
141	Jak odeslat na tiskárnu zkušební tisk	119
142	Billboardový tisk	120
143	3D obrázky	120
144	Jak vypálit obrázky na CD/DVD	122
145	Jak vytvořit pohlednici	122
146	Skládání multiexpozic – zarovnání obrázků	123
147	Jak najít při zarovnání společné body	124
148	Skládání multiexpozic – odstranění šumu	125
149	Skládání multiexpozic – odstranění pohybujících se objektů	126
150	Skládání multiexpozic – duplikace objektů	128
151	Export na webová alba Picasa	128
152	Export obrázků na Facebook	128
	Úpravy obrázků dostupné z modulu Správce	130
153	Jak vytvořit kopii obrázku	130
154	Jak vytvořit kopii obrázku tahem myši	131
155	Jak vytvořit kopii složky	131
156	Jak otočit obrázek	132
157	Jak označit obrázek za orientovaný svisle	132
158	Jak převrátit obrázek	132
159	Jak otočit všechny obrázky jedním směrem	133
160	Jak změnit rozměry obrázků	133
161	Jak dosáhnout žadaného poměru stran bez ořezu	134
162	Jak změnit velikost obrázku s ořezem	134
163	Jak změnit velikost obrázku v procentech	134
164	Jak konvertovat soubor na jiný formát	135
165	Jak změnit barevný obrázek na černobílý	135
166	Jak změnit velikost plátna	136
167	Jak opatřit obrázek rámečkem	137
168	Jak hromadně ořezávat obrázky	138
169	Jak přidat do obrázku text	138
170	Jak vložit obrázek do obrázku	139
171	Automatické vylepšení obrázku	140

Prohlížeč	142
172 Jak přejít k prohlížení obrázků	142
173 Jak ukončit prohlížení obrázků	142
174 Jak otevřít další okno Prohlížeče	143
175 Jak procházet mezi obrázky	143
176 Jak změnit měřítko zobrazení	143
177 Zobrazení obrázku ve skutečné velikosti	144
178 Jak zamknout měřítko zobrazení	144
179 Posunování obrázku	144
180 Zobrazení panelu s náhledy	144
181 Panel pro popis fotek	145
182 Jak zobrazit obrázek na celé obrazovce	145
183 Jak dočasně otočit obrázek	146
184 Jak trvale otočit obrázek	146
185 Přejít na předchozí obrázek pravým tlačítkem myši	146
186 Změna měřítka pomocí myši	146
187 Barva pozadí Prohlížeče	147
188 Jak smazat obrázek	147
189 Jak přejmenovat obrázek	147
190 Jak získat informace o obrázku	148
191 Přehrávání zvuků uložených v obrázku	148
192 Jak připojit k obrázku zvukový soubor	149
193 Jak nahrát k obrázku dodatečně zvukovou poznámku	149
194 Jak zobrazit přepaly	150
195 Jak zobrazit histogram	150
196 Jak zobrazit záhlaví a zápatí	151
197 Úprava záhlaví a zápatí	152
198 Jak hodnotit obrázek	152
199 Jak přiřadit značku	153
200 Jak kopírovat obrázek do jiné složky	153
201 Jak přesunout obrázek do jiné složky	153
202 Jak tisknout obrázek	154
203 Jak změnit velikost a pozici tištěného obrázku	155
204 Jak přidat k tištěnému obrázku popisek	155
Úprava obrázků nástroji Editoru	156
205 Jak přejít k Editoru	156
206 Jak opustit Editor	157

207	Jak uložit obrázek pod jiným názvem	157
208	Konvertování souboru při uložení pod jiným názvem	157
209	Jak neuložit změny zdrojového obrázku	158
210	Nahrazení průhlednosti	159
211	Jak se orientovat v Editoru	159
212	Procházení mezi obrázky	160
213	Úprava nástrojové lišty	160
214	Jak odvolat poslední akci	161
215	Jak měnit měřítko zobrazení v Editoru	161
216	Jak měnit měřítko zobrazení myši	162
217	Jak pomocí myši posunovat obrázek	162
218	Posun obrázku klávesnicí	162
219	Jak označit výběr	163
220	Jak vybrat celý obrázek	163
221	Jak přesunout výběr	163
222	Jak přesunout výběr klávesnicí	164
223	Jak upravit velikost výběru	164
224	Jak zrušit výběr	164
225	Jak uložit výběr	165
226	Jak načíst výběr	165
227	Jak využít masku	166
228	Jak přidat k výběru další výběr	167
229	Jak odebrat část výběru	167
230	Průnik výběru	168
231	Inverze výběru	168
232	Jak použít kouzelnou hůlku	168
233	Jak pracovat s výběrovým štětcem	169
234	Magnetické laso	170
235	Polygonové laso	171
236	Vyplnění výběru	171
237	Obtažení výběru	172
238	Jak oříznout obrázek	173
239	Jak uložit poměr stran při ořezu	174
240	Jak dodržet při ořezávání obrázku zlatý řez	174
241	Jak narovnat horizont	175
242	Jak narovnat jednu svislici	176
243	Jak narovnat padající svislice	176
244	Jak upravit perspektivu	179

245	Jak použít deformační mřížku	179
246	Jak redukovat červené oči	180
247	Jak uložit nastavení nástroje	180
248	Jak redukovat svítící oči	181
249	Odstranění svítících očí štětcem	181
250	Jak nastavit parametry nástrojů pro opravy obrázku	182
251	Jak rozmnožit detaily obrázku pomocí klonovacího razítka	182
252	Jak využít zdrojovou oblast z jiného obrázku	184
253	Jak vylepšit pleť pomocí žehličky	184
254	Doplnění chybějící barvy štětcem	185
255	Úprava kazů v obrázku retušovacím štětcem	186
256	Jak nalít barvu do obrázku	186
257	Jak použít gumu	187
258	Jak vložit obrázek ze schránky	188
259	Jak pracovat s editační vrstvou	188
260	Jak upravit vložený obrázek	189
261	Jak vložit obsah schránky jako nový obrázek	190
262	Jak vložit do obrázku obrázek ze souboru	190
263	Jak vložit částečně průhledný obrázek do jiného obrázku	190
264	Jak vložit do obrázku text	192
265	Jak vložit symbol	193
266	Jak použít přechodový filtr	193
267	Jak zkroutit obrázek do spirály	194
	Další úpravy a vylepšení obrázku	196
268	Jak přesně otočit obrázek	196
269	Hromadný filtr	197
270	Jak použít nastavení hromadného filtru	198
271	Zkuste obrázek automaticky vylepšit	198
272	Hrubá úprava expozice	199
273	Jak upravit jas a kontrast	199
274	Úprava jasu a kontrastu – Úroveň	200
275	Úprava jasu a kontrastu – Křivky	201
276	Automatické vyvážení bílé	202
277	Vyvážení bílé úpravou teploty barev	202
278	Vyvážení bílé stanovením teploty světla	203
279	Jak upravit barevný odstín	203
280	Jak upravit sytost barev	205

281	Upravte barevný tón porováním variací	205
282	Jak projasnit stíny	206
283	Jak doostřit obrázek	207
284	Jak rozmazat obrázek	208
285	Jak rozmazat pozadí	208
286	Jak projasnit stíny	209
287	Jak odstranit šum	210
288	Soudkovitost	211
289	Vinětace	211
290	Když zlobí statický obrázek z videokamery	213

Efekty

214

291	Odstíny šedi	214
292	Posun barev	214
293	Jak v černobílém obrázku ponechat barevný jediný objekt	215
294	Barevné tónování	216
295	Jak barevně tónovat jen část obrázku	217
296	Jak převést okolí objektu na černobílou	217
297	Stará fotografie	218
298	Přidat zrno	218
299	Jak se podívat na obrázek skrz skleněné dveře	219
300	Olejomalba	220
301	Efekt Vlny	220
302	Jak vyvolat umělé zrcadlení na vodní hladině	221
303	Kresba tužkou	221
304	Pixelizace	222
305	Jak vytvořit reliéf	223
306	Detekce hran	224
307	Jak získat z obrázku negativ	224
308	Co udělat s negativem s maskou	224
309	Vyrovnění histogramu	225
310	Uživatelský	225
311	Dynamické prahování	227
312	Měkká kresba	227
313	Průhledné hrany	228
314	Měkký stín	228
315	Efektní i kýčovitě oříznutí obrázku	229
316	Vytvořte si poštovní známku	230

317	A co takhle puzzle	231
318	Vraťte se do světa kinofilmu	232
319	Jak vytvořit celý filmový pás	233
320	Obrázek v poznámkovém bloku	234
321	Přetvořte obrázek na prostorové tlačítko	234
	RAW	236
322	Jak se orientovat v modulu RAW	236
323	Jak pracovat se soubory	237
324	Otáčení obrázku	238
325	Oříznutí obrázku	239
326	Jak uložit nastavení úprav	240
327	Jak přenést úpravy na další obrázky	240
328	Jak přidat ke zpracování soubory z dalších složek	240
329	Co dělat, když některý soubor nechcete zpracovávat	240
330	Jak pracovat s historií	241
331	Jak pracovat s frontou	241
332	Nastavení fronty	241
333	Jak předbíhat ve frontě	242
	Rejstřík	243

Úvodem

Digitální fotoaparáty se staly běžnou součástí našich domácností a s jejich prudkým rozvojem roste v posledních letech i nabídka programů, které nám mají pomoci se správou a úpravami pořízených snímků. Jedním z velmi populárních nástrojů je i Zoner Photo Studio, mezi jehož velké přednosti patří nízká pořizovací cena a hlavně skutečnost, že jde o produkci domácích vývojářů. Přehledné pracovní prostředí v češtině sice umožní základní orientaci i úplným začátečníkům, ale nejen jim se jistě bude hodit kniha, která dokáže odpovědět na většinu otázek, které se mohou při zpracování fotografií v Zoner Photo Studio objevit. Přehledně členěné tipy rozdělené podle tématu a náročnosti poskytnou rychlé informace začátečníkům i pokročilým čtenářům a zajímavé rady zde může najít i zkušený uživatel.

Komu je kniha určena

Ať už jste zkušený fotograf, nebo úplní začátečníci, kniha obsahuje tipy a triky pro každého. Jestliže jste úplnými začátečníky, pak se rychle a srozumitelně seznámíte se základními pojmy. Pokud jste zkušenější, pak se můžete naučit nové postupy a techniky. A jste-li profesionály v oboru, pak zde objevíte tipy a triky, díky nimž posunete svou práci na vyšší úroveň.

Každý článek je označen úrovní podle pokročilosti:



začátečník

Nevyžaduje, kromě zcela základního povědomí, žádné konkrétní znalosti pracovních postupů v Zoner Photo Studio.



pokročilý

Předpokládá dřívější, alespoň základní zkušenosti s používáním Zoner Photo Studio a znalost pojmů a základních postupů.



znalec

Předpokládá velmi dobrou znalost a praktickou zkušenost se správou a úpravami fotografií v Zoner Photo Studio.

Zpětná vazba od čtenářů

Nakladatelství a vydavatelství Computer Press stojí o zpětnou vazbu a bude na Vaše podněty a dotazy reagovat. Můžete se obrátit na následující adresy:

redakce PC literatury
Computer Press
Spielberk Office Centre
Holandská 3
639 00 Brno

nebo

sefredaktor.pc@cpress.cz

Computer Press neposkytuje žádný servis ani podporu aplikacím třetích stran. V takovém případě se prosím obraťte na tvůrce aplikace.

Errata

Přestože jsme udělali maximum pro to, abychom zajistili přesnost a správnost obsahu, chybám se úplně vyhnout nedá. Pokud v některé z našich knih najdete chybu, budeme rádi, pokud nám ji nahlásíte. Ostatní uživatele tak můžete ušetřit frustrace a pomoci nám zlepšit následující vydání této knihy.

Veškerá existující errata zobrazíte na adrese <http://knihy.cpress.cz/k1944> po klepnutí na odkaz **Errata**.

Společná nastavení

Zoner Photo Studio je český program, vytvořený společností Zoner software. Při povrchním pohledu by se mohlo zdát, že vlastně slouží jen k prohlížení fotografií, kdo se jím však začne zabývat poněkud hlouběji, pozná, že má v rukou výborný nástroj na pokročilejší prohlížení obrázků (prezentace), ale také pro úpravy fotografií a vytváření různých tisků (kalendáře, pohlednice atd.).

V této úvodní kapitole najdete tipy, které jsou společné pro všechny moduly Zoner Photo Studio, a různá společná nastavení, například dialogového okna pro nastavení barev, písma atd.

Chcete-li úspěšně pracovat s programem Zoner Photo Studio, a ne si jen prohlížet fotografie, měli byste se s touto kapitolou dobře seznámit.

1 Jak získat Zoner Photo Studio



Mnozí uživatelé přistupují k novým programům s nedůvěrou, a nejsou ochotni platit nemalé částky za něco, co nemají vyzkoušené. Proto softwarové firmy většinou nabízejí tzv. trial (zkušební) verze, které jsou nějak omezené (nelze třeba tisknout, ukládat dokumenty apod.).

Zoner Photo Studio si však můžete vyzkoušet v plné, nijak neomezené verzi. Jediné, čím budete omezeni, je čas. Jakmile vyprší třicetidenní lhůta, budete muset program legalizovat, což znamená, že zadáte licenční číslo (**Nápověda** → **Licence**). Pak jej budete moci používat bez omezení.

Zoner Photo Studio získáte na webových stránkách <http://www.zoner.cz/>. Zde najdete všechny potřebné informace k programu a také tlačítko **Stáhnout**, kde jste přímo vyzváni, abyste si vyzkoušeli Zoner Photo Studio 14 zdarma.

Při stahování nechte zdrojové soubory uložit na pevný disk počítače, najdete zde soubor **zps13_cz.exe**. Poklepáním na tento soubor spustíte instalaci. Je intuitivní, a po zodpovězení několika dotazů vás dovede až k prvnímu spuštění programu.

2 Základní nastavení Zoner Photo Studio



O základní nastavení programu se postaráte již při prvním spuštění, kdy vám program nabídne **Průvodce prvním spuštěním**. Zde rozhodnete o tom, co se má importovat ze starší verze (pokud již byla v počítači nainstalována) a zda se má po poklepání na ikonu obrázku otevřít modul **Prohlížeč** nebo **Editor**. Zde také určíte program výchozí složku s obrázky – nabízí se **C:\Users\(\uživatel)\Pictures**.

Zde se také určí, které typy souborů budou mít nastaveny Zoner Photo Studio jako výchozí prohlížeč.



Poznámka: Tuto operaci lze zopakovat, pokud v modulu **Správce** zadáte příkaz **Nastavení** → **Výchozí nastavení**.

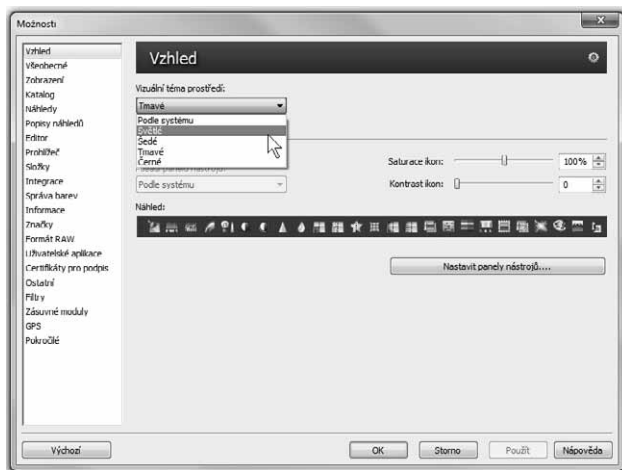
Okno **Možnosti** pro nastavení programu otevřete zadáním příkazu **Nastavení** → **Možnosti**. Veškeré nastavení je dostupné v 21 skupinách, které volíte v levém panelu okna.

Teď si řekneme o několika základních nastaveních, která jsou vhodná již po prvním spuštění programu; co se týče dalších, najdete upozornění na tuto možnost vždy u příslušného tématu.

Základní vzhled okna programu, tedy **Vizuální schéma prostředí**, nastavíte ve skupině **Vzhled**. K dispozici je pět vizuálních témat; první se přizpůsobí Windows, další pak jsou **Světlé**, **Šedé**, **Tmavé** a **Černé**. Tmavé prostředí je výchozí a v tomto prostředí jsou sejmuty všechny obrázky v této knize.

O tom, který modul se má otevřít po poklepání na ikonu obrázku, rozhodnete ve skupině **Všeobecné** v rozevíracím seznamu **Po dvojkliku na náhled obrázku spouštět**.

O tom, které soubory se mají v okně Zoner Photo Studio zobrazovat, rozhodnete ve skupině **Zobrazení**. **Přepínač** je nastaven do polohy **Zobrazit pouze podporované soubory**, a v seznamu typů souborů jsou zaškrtnuty všechny. Zde můžete udělat krutou selekci, například zrušit zobrazení zvuků (žluté) nebo videa (modré); eventuálně můžete volit přímo jednotlivé typy souborů.



Obrázek 1.1: Změna nastavení vzhledu okna programu

3 Jak uložit nastavení programu



Pokud chcete měnit nastavení programu, ošetřete si možnost vrácení k původnímu nastavení, eventuálně k tomu, které se vám za určitých okolností hodí jako optimální.

1. Zadejte příkaz **Nastavení** → **Uložit nastavení**.
2. Otevře se dialogové okno **Uložit jako**; pro soubory typu REG s uloženým nastavením si určete vlastní složku a zadejte název pro aktuální nastavení.

3. V případě, že budete chtít toto nastavení použít, zadejte příkaz **Nastavení** → **Načíst nastavení**. Program vydá varování, že touto akcí zrušíte současné nastavení programu. Berte toto varování vážně, ale pokud je současné nastavení rovněž uloženo, nic vám nebrání pokračovat.

4. V dialogovém okně **Otevřít** zvolte uložené nastavení a stiskněte tlačítko **Otevřít**.

Teď vám nezbyvá než vzít na vědomí, že změna se projeví až po restartu programu. Ukončete Zoner Photo Studio a znovu je spusťte. Dovíte se, že se nastavení podařilo úspěšně načíst a po určité době se program znovu spustí.

4 Jak získat nápovědu



Nápověda se může často hodit. Její výhodou je to, že ji máte vždycky po ruce. Pokud si s něčím nevíte rady, stiskněte klávesu F1. Jestliže nemáte rozpracovanou žádnou úlohu, obvykle se okno nápovědy otevře v základním nastavení a čeká, až zadáte nějaký dotaz.

Pokud je otevřeno dialogové okno, nápověda se po stisku klávesy F1 otevře tak, aby vám poradila (je-li to možné) s aktuální úlohou.

Nevíte-li přesně, co vlastně hledat, přejděte v levém panelu na kartu **Obsah** a klepněte na položku **Obsah nápovědy**.

Levý panel okna nápovědy lze zobrazit nebo skrýt, když v záhlaví okna stisknete tlačítko **Skrýt**, resp. **Zobrazit**.



Poznámka: Okno nápovědy je standardní okno aplikace. Můžete je tedy podle potřeby minimalizovat, maximalizovat nebo měnit jeho velikost.

5 Jak procházet nápovědou



Tento postup se hodí tehdy, pokud přesně víte, kterého tématu se bude váš dotaz týkat.

Pokud se vám téma, které jste si nechali zobrazit, nehodí, stiskněte tlačítko **Zpět** v záhlaví okna. V levém panelu nápovědy postupně rozbalujte a sbalujte jednotlivé větve,



Obrazek 1.2: Okno nápovědy

dokud se nedoberete tématu, které vás zajímá. Potom klepněte na položku, dané téma se zobrazí.

Text nápovědy je plný hypertextových odkazů; poznáte je podle toho, že jsou zvýrazněny modrým podtrženým písmem. Klepnutím na tento odkaz přejdete k jinému tématu nápovědy týkajícímu se daného problému.

Zpět k původnímu tématu se vrátíte stiskem tlačítka **Zpět** v záhlaví okna.

6 Jak hledat v nápovědě



začátečník

Poměrně často budete stát před nějakým problémem a nebudete vědět, jak ho pojmenovat, takže vám prohledávání nápovědy podle předchozího tipu moc nepomůže. Příkladem může být třeba nastavení jasu nebo kontrastu fotografie. Nabízené operace v modulu Editor naznačují řešení jen mlhavě. Proto se s důvěrou obraťte na nápovědu.

1. V otevřeném okně nápovědy (F1) přejděte v levém panelu na kartu **Hledat** a zapište klíčové slovo (zde třeba kontrast) do pole **Zadejte hledaný text**.
2. Jakmile stisknete tlačítko **Seznam témat**, zobrazí nápověda názvy všech témat, kde se zadané slovo vyskytuje. Na slovo kontrast jich vrátí celých osm, a zde si určitě vyberete.
3. Klepněte na položku a pak stiskněte tlačítko **Zobrazit** (na položce lze i poklepat). Téma se zobrazí v hlavní části okna nápovědy.
4. Neuspokojí-li vás toto téma, můžete vybrat ihned jiné.

7 Jak hledat v nápovědě s využitím logických operátorů



pokročilý

Pokud v okně nápovědy (F1) zapišete na kartě **Hledat** do pole **Zadejte hledaný text** dvě slova, prohledává se nápověda ve výchozím nastavení metodou **AND** (a současně). Zobrazí se jen ta témata, která obsahují oba výrazy.

Tuto metodu lze změnit, když stisknete tlačítko **Zadejte hledaný text** umístěné po pravé straně pole. Nabízejí se zde čtyři metody vyhledávání:

- **AND** – vyhledá témata, která obsahují oba výrazy.
- **OR** – vyhledá témata, která obsahují jeden z uvedených výrazů.
- **NOT** – vyhledá témata, která obsahují první výraz, ale druhý ne.
- **NEAR** – vyhledá témata, která obsahují uvedené výrazy blízko sebe, obvykle v jednom řádku.

Postupujte tak, abyste daný symbol vložili mezi oba vyhledávané výrazy; můžete je sem i zapsat (například „kontrast OR jas“).



Obrázek 1.3: Volba metody vyhledávání

8 Ověření aktuální verze



Používáte-li Zoner Photo Studio dlouho, je pravděpodobné, že už mezitím spatřila svět nová, vylepšená a dokonalejší verze programu. Může se stát, že k vám tato informace ještě nedošla.

O tom, zda je vaše verze poslední aktuální, se přesvědčíte snadno. Zadejte příkaz **Nápověda** → **Ověření aktuální verze**. Brzy nato se otevře dialogové okno **Automatické aktualizace**; najdete-li v něm nápis **Žádné nové aktualizace nejsou k dispozici**, je vše v pořádku.



Poznámka: Tato funkce je dostupná jen tehdy, je-li počítač připojen k Internetu.

9 Jak zařídit, aby se program otvíral ve stále stejné složce

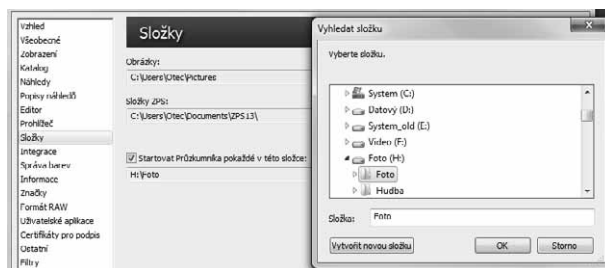


Ve výchozím nastavení si Zoner Photo Studio pamatuje, se kterou složkou jste pracovali naposledy. Při příštím spuštění vám otevře právě tuto složku. Někomu to vyhovuje, jinému ne.

1. Jestliže se má Zoner Photo Studio otvírat ve stále stejné složce, zadejte příkaz **Nastavení** → **Možnosti** a v otevřeném dialogovém okně přejděte ke skupině **Složky**.
2. Zaškrtněte políčko **Startovat Průzkumníka pokaždé v této složce** a pak do sousedního vstupního pole vložte celou cestu ke složce.
3. Stiskněte tlačítko **Procházet** (vpravo vedle vstupního pole) a složku vyhledejte v dialogovém okně **Vyhledat složku**.
4. Vše potvrďte stiskem tlačítka **OK**.



Poznámka: Ze stejného místa můžete rovněž určit výchozí složky pro obrázky a pro katalog.



Obrázek 1.4: Určení výchozí složky Průzkumníka

10 Jak procházet mezi moduly



Zoner Photo Studio poskytuje pracovní prostředí se čtyřmi základními moduly – **Správce**, **Prohlížeč**, **Editor** a **RAW**; podle tohoto systému jsou také organizovány kapitoly v této knize.

Základní modul, do něhož se spouští Zoner Photo Studio, je Správce. Chcete-li si prohlédnout aktuální obrázek (vybraná ikona), klepněte na záložku **Prohlížeč**. Zpět se vrátíte klepnutím na záložku **Správce**, modul **Prohlížeč** však zůstane otevřený.

Každý modul (kromě **Správce**) lze zavřít stiskem tlačítka **Zavřít** umístěném vpravo v oušku, nebo stiskem klávesy Esc.

Zoner Photo Studio k modulu **Prohlížeč** (nebo **Editor** – podle základního nastavení) přejde poklepnáním na náhled obrázku; stejnou akci způsobí stisk klávesy ENTER.

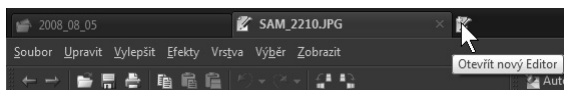
Pokud budete chtít otevřít aktuální obrázek k editaci, stiskněte tlačítko **Editor**. Chcete-li se nyní vrátit k modulu **Správce**, můžete. Modul **Editor** s aktuálním obrázkem se zavře; pokud jste v něm však udělali nějaké změny, zůstane otevřený. Takto lze otevřít v modulu **Editor** několik obrázků současně.



Důležité: Všechny změny obrázku, které vykonáte v modulu **Editor**, mohou být uloženy (Zoner Photo Studio si od vás vždy vyžádá souhlas). Buďte opatrní, pokud změňte nevhodně původní fotografii staženou z fotoaparátu, nikdy už ji nedostanete do původního stavu.

Modul **Editor** lze otevřít také stiskem tlačítka **Otevřít nový editor**, které je umístěno vedle oušek otevřených modulů.

K modulu **RAW**, který nebudete asi potřebovat příliš často, přejdete klepnutím na záložku **RAW**.



Obrázek 1.5: Ouška otevřených modulů – Správce, Prohlížeč a Editor

11 Jak pracovat s oknem Vyhledat složku



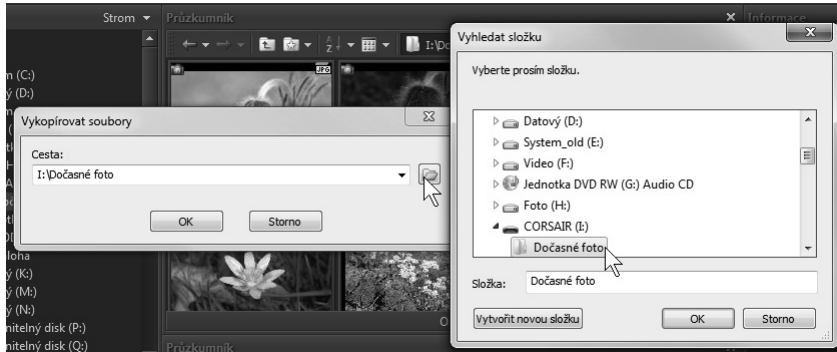
S oknem **Vyhledat složku** se setkáte velmi často, nejen při prostém kopírování či přesunování souboru, ale prakticky vždy, když je třeba při dané operaci otevřít složku s obrázky.

1. Okno se vždy otvírá stiskem tlačítka **Procházet**, které najdete na **Navigačním** panelu vpravo vedle vstupního pole určeného pro cestu k souboru.
2. Plochu okna zaplňuje strom dostupných složek vašeho počítače. Jednotlivé větve zobrazujete nebo sbalujete stiskem tlačítek se symboly trojúhelníčků.
3. Klepnutím na název složky určujete cílovou složku; její název se pak zobrazuje v poli **Složka**.
4. Neexistuje-li vhodná složka, můžete ji vytvořit. Stiskněte tlačítko **Vytvořit novou složku**, pak je třeba zadat název a potvrdit stiskem **OK**.

5. Jakmile dialogové okno **Vyhledat složku** zavřete, zobrazí se cesta k cílové složce ve vstupním poli v dialogovém okně, z něhož jste dialogové okno **Vyhledat složku** otevřeli.



Poznámka: Pokud byste v době, kdy je okno otevřené, například připojili k počítači přenosnou paměť, je třeba dialogové okno **Vyhledat složku** zavřít a otevřít je znovu, jinak zde přenosnou paměť neuvídíte.



Obrázek 1.6: Jak vyhledat složku v dialogovém okně

12 Jak pracovat s průvodci



začátečník

V Zoner Photo Studio se poměrně často setkáváte s průvodci. Je třeba, abyste se v průvodcích orientovali, jinak se může stát, že některé kroky vynecháte nebo v systému oken beznadějně utonete.

Průvodce je dialogové okno, které sestává z několika panelů. Ne že by nebylo možné všechna nastavení umístit na jeden panel, ale bylo by to nepraktické. Především je obvykle parametrů k nastavení velmi mnoho, a průvodce je dovede uspořádat do logických celků, takže vše můžete nastavit v několika za sebou následujících krocích. V této knize budeme jednotlivé části průvodce nazývat panely.

Platí, že se mezi panely dá přecházet vpřed nebo vzad stiskem tlačítek **Další** nebo **Předchozí**. Pokud už budete mít před sebou závěrečný panel průvodce, poznáte to podle toho, že je k dispozici tlačítko **Dokončit**. Dokud toto tlačítko nestisknete, můžete ještě stále měnit nastavení.



Poznámka: Obvykle je možné nastavení během práce s průvodcem ukládat; v dolní části okna je k dispozici tlačítko **Uložit**.

Typického průvodce si můžete prohlédnout třeba na obrázku 3.4 nebo 3.16. V této knize se s nimi setkáte velmi často.

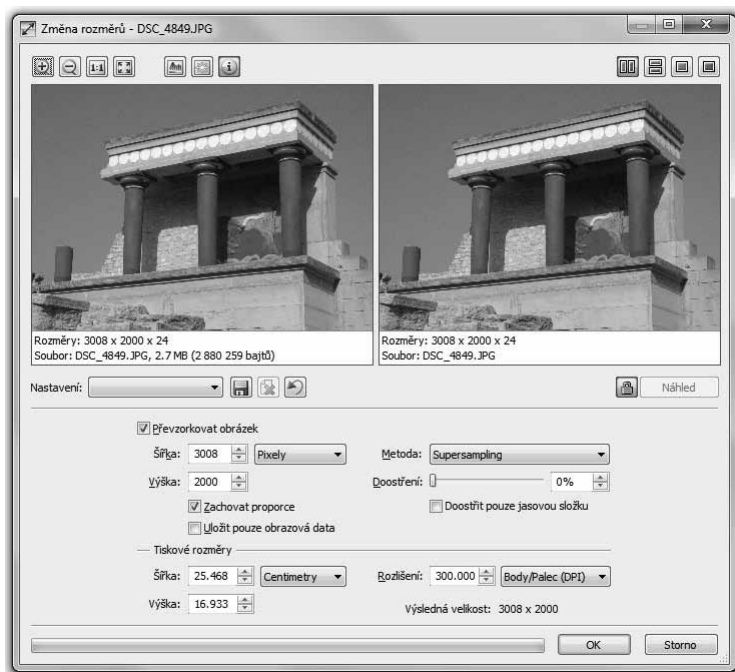
13 Jak pracovat s dialogovým oknem se dvěma náhledy



Velmi často otevře Zoner Photo Studio dialogové okno, v němž se porovnává výchozí a konečný stav obrázku po nějaké úpravě. V principu se otevře vždy stejné okno; rozdíl mezi nimi je pouze v příkazech pro konkrétní akci (hromadné přejmenování, oříznutí, změna barevného tónu, úprava jasu apod.).

S ostatními prvky v okně se pracuje shodně. Je dobré se v tomto okně orientovat, je to velmi šikovně stvořený univerzální nástroj. Společné nástroje jsou umístěny převážně v horní části okna; nad náhledy je sada jedenácti tlačítek. Dávají zhruba tyto možnosti (v detailech mohou být samozřejmě rozdíly).

- **Zvětšit** – několika stisky tlačítka lze obrázek zvětšit až k maximálnímu detailu; obrázkem lze potom v náhledu pohybovat tahem myši.
- **Zmenšit** – několika stisky tlačítka obrázek zmenšíte až takřka k nule.
- **Měřítko 100 %** – upraví velikost obrázku na 100 %, u digitální fotografie většinou spatříte tedy jen detail.
- **Vsadit celý** – obrázek se upraví tak, aby se vešel přesně do prostoru náhledu.
- **Histogram** – oba náhledy budou doplněny histogramem; je podstatné tehdy, měníte-li jas, kontrast nebo barevný tón obrázku.



Obrázek 1.7: Běžné okno určené pro úpravy obrázku

- **Přepal** – označí místa s vysokým jasem.
- **Informace** – zobrazí nebo skryje informační panely pod náhledy.
- **Náhledy vedle sebe** a **Náhledy nad sebou** – změni vzájemnou pozici obou náhledů.
- **Zdrojový obrázek** – tedy jen jeden náhled.
- **Cílový obrázek** – tedy jen obrázek po úpravě.
- **Nastavení** – rozevřací seznam, který umožní nastavit výchozí nastavení nebo poslední použité.
- **Uložit nastavení** – toto tlačítko umožní aktuální nastavení uložit – viz následující tip.
- **Výchozí nastavení** – odstraní všechny úpravy a cílový obrázek vrátí k původnímu nastavení.
- **Automatický náhled** – je-li tlačítko stisknuto, náhled automaticky reaguje na změny; v opačném případě je třeba, chcete-li vidět účinek úprav, stisknout tlačítko **Náhled**.

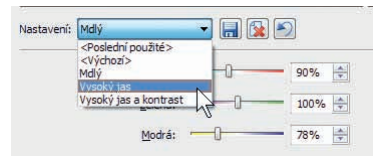
14 Jak uložit aktuální nastavení úprav v dialogovém okně



pokročilý

Pokud pracujete s dialogovým oknem, často zjistíte, že mnohdy opakujete shodné nastavení. Jestliže víte, že aktuální nastavení použijete, uložte si je.

1. Stiskněte tlačítko **Uložit nastavení** umístěné pod zdrojovým náhledem. Otevře se dialogové okno **Uložit nastavení**.
2. Napište vhodný a výstižný název do pole **Jméno nastavení** a potvrďte jeho vložení stiskem **OK**.
3. Tento název je pak k dispozici v rozevřacím seznamu **Nastavení** (vedle položek **Naposledy použité** a **Výchozí**).
4. Pokud už uložené nastavení nepotřebujete, vyberte je v seznamu a stiskněte tlačítko **Smazat nastavení** (sousedí s tlačítkem **Uložit nastavení**).



Obrázek 1.8: Jak vybrat uložené nastavení

15 Jak udělat v dialogovém okně stejnou operaci jako před chvílí



pokročilý

Velmi často otevřete stejné dialogové okno jako před chvílí a zjistíte, že u podobného obrázku je třeba vykonat stejnou operaci.

Než byste pátrali ve vzpomínkách, jak přesně jste to vlastně nastavili, nebo si vše někam zapisovali, je výhodnější rozevřít v dialogovém okně nabídku **Nastavení** a z ní zadat příkaz **Poslední použité**.



Poznámka: Velmi často dialogové okno toto poslední nastavení nabídne automaticky. Nechcete-li je použít, stiskněte nejdříve tlačítko **Výchozí**.



Upozornění: Dialogové okno si poslední nastavení pamatuje i po ukončení programu a jeho dalším spuštěním.

16 Jak vrátit výchozí nastavení v dialogovém okně



Mnohdy se při práci s dialogovým oknem dostanete do bezvýchozí situace. Dávno jste zapomněli, co jste vlastně chtěli udělat, změnili jste všechno, co šlo, a navíc si nepamatujete, jak nastavení vypadalo na začátku. Tady můžete využít služeb Zoner Photo Studio a vrátit vše k výchozímu nastavení; dialogové okno se bude pak tvářit, jako kdyby se nic nestalo.

Pro návrat k výchozímu nastavení můžete zvolit položku **Výchozí** z rozevíracího seznamu **Nastavení**.

K dispozici je také tlačítko **Výchozí nastavení**.



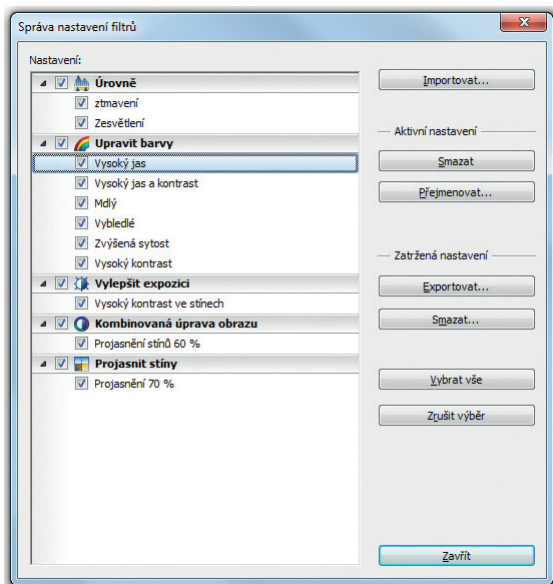
Obrázek 1.9: Návrat k výchozímu nastavení

17 Jak exportovat vlastní nastavení



V dialogových oknech pro úpravu fotografií se vám takřka vždy nabídne možnost aktuální nastavení uložit. Zoner Photo Studio o těchto uložených nastaveních (filtrech) udržuje přehled, a umožní vám je spravovat v jediném dialogovém okně.

Pomocí tohoto okna můžete některá (nebo všechna) nastavení exportovat do souboru, a přenést tak do jiného počítače s instalovanou aplikací Zoner Photo Studio. Hodí se vám to i tehdy, když budete formátovat pevný disk, instalovat znovu systém, a tedy i Zoner Photo Studio. Návrat k vlastnímu nastavení je pak poměrně jednoduchý, jen nesmíte uložený soubor s exportovaným nastavením ztratit.



Obrázek 1.10: Správa nastavení filtrů

Toto dialogové okno otevřete zadáním příkazu **Nastavení** → **Správa nastavení filtrů**. Zobrazuje se zde přehled dialogových oken, v nichž jste uložili vlastní nastavení, a ke každému oknu je zde kompletní seznam těchto filtrů.

V tomto dialogovém okně lze jednotlivá nastavení přejmenovat nebo smazat.

Chcete-li exportovat vlastní filtry, zaškrtněte políčka u těch názvů oken, kterých se má export týkat, a pak stisknete tlačítko **Exportovat**. Otevře se dialogové okno **Uložit jako**, kde je třeba vybrat disk a složku, kam se má soubor uložit, a zadat název, vše se uloží do souboru s příponou ZFP.

Pokud byste chtěli tyto filtry importovat, otevřete dialogové okno **Správa nastavení filtrů**, stisknete tlačítko **Importovat** a v otevřeném dialogovém okně vyhledejte soubor s příponou ZFP.

18 Jak nastavovat barvy

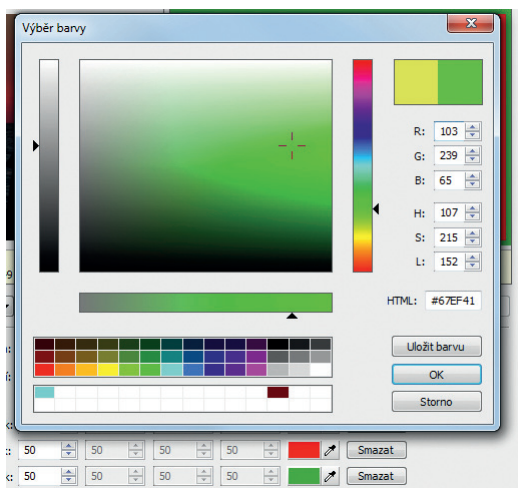


Častokrát budete nastavovat změny barvy. Obvykle je k dispozici složené tlačítko nadepsané barva. Toto tlačítko se skládá ze dvou částí, levá z nich nabízí aktuální barevný odstín. Když je stisknete, otevře se dialogové okno **Výběr barvy**; toto okno je jednotné pro celý Zoner Photo Studio, ať už nastavujete cokoli.

Barvu vybíráte jezdcem po pravé straně, který má k dispozici kompletní spektrum duhy, jemné nuance pak můžete dolaďovat myší přímo na ploše okna, kde je aktuální odstín zvýrazněn drobným křížkem.

Náhled, který je umístěn vpravo nahoře, vám umožní porovnat původní barevný odstín s aktuálně nastaveným, který bude použit.

Základní škála barev je k dispozici ve 42 barevných políčkách v dolní části. Tuto škálu lze doplnit o vlastní barvy. Právě nastavenou barvu sem zařadíte stiskem tlačítka **Uložit barvu**.



Obrázek 1.11: Výběr barvy v dialogovém okně Výběr barvy

19 Jak použít barvu přímo z obrázku



Často se hodí použít barevné odstíny použité přímo v obrázku; v dialogovém okně **Barva** jej budete jen těžko dohledávat. Proto je tu kapátko; je to pravá část tlačítka pro úpravu barevného odstínu. Můžete je vidět třeba na obrázku 1.11 vpravo dole.

Stisknete-li tlačítko s kapátkem, nabude ukazatel myši tvar kapátka. Klepněte na to místo v obrázku, které má odpovídající barevný odstín. Tento odstín se vzápětí zobrazí v hlavní části tlačítka **Barva**.

Pokud jste nabrali chybný odstín, akci opakujte.

20 Jak použít znovu naprosto stejnou barvu



Může se stát, že v některém z dalších obrázků budete pro úpravu potřebovat přesně stejnou barvu jako při jiné, už dokončené operaci. Tuto barvu můžete v dialogovém okně **Barva** uložit (stisk tlačítka **Uložit barvu**), potom ji najdete v jednom z 22 polí pro uložené barvy.

Existuje ještě jedna cesta, jak najít stejný barevný odstín. Každá barva je kódovaná šesti číselnými údaji – R, G, B, H, S, L. Pokud si tyto hodnoty poznamenate, máte při dalším vložení těchto hodnot zaručen shodný odstín.

Jednodušší cesta pak vede přes kopírování hodnoty uvedené v poli HTML.

21 Jak formátovat písmo

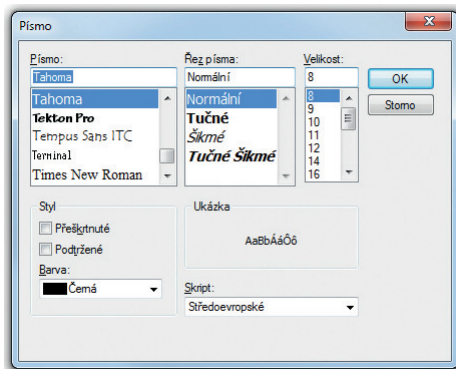


I v Zoner Photo Studio se pracuje s písmem. Písmo se vkládá do obrázků, budete upravovat vzhled záhlaví a zápatí atd. Pro nastavení formátu písma se vždy použije stejné dialogové okno **Písmo**, otvírá se obvykle z jiného dialogového okna stiskem tlačítka **Písmo**.

Při nastavení formátu písma se určuje především:

- **Typ písma** – vybíráte z takřka nekončného seznamu **Písmo**.
- **Velikost písma** – udává se v bodech (1 bod = ca 0,33 mm) a vybíráte v seznamu **Velikost**.
- **Řez písma** – vyjadřuje tučnost a sklon písma a vybíráte v seznamu **Řez písma**.

Kromě toho lze určit ještě přeškrtnutí, podtržení a barvu písma (v dialogovém okně **Výběr barev**).



Obrázek 1.12: Dialogové okno pro nastavení formátu písma



Poznámka: Vybrané písmo musí umět česky, jinak s českými znaky nepochodíte. To, že se budou nabízet jen písma s češtinou, by vám měla zajistit položka **Středoevropské** z rozevíracího seznamu **Skript**.

22 Úprava formátovacího řetězce



Zoner Photo Studio používá poměrně často formátovací řetězce. Používají se zde kódy různých informací (například název souboru, přípona, časové údaje, ISO, clona, expozice atd.). Namísto těchto kódů pak spatříte v okně přímo zadané údaje. Tyto kódy se používají například na stavovém řádku, v záhlaví a zápatí, při přejmenování souboru, v popisích náhledů atd.



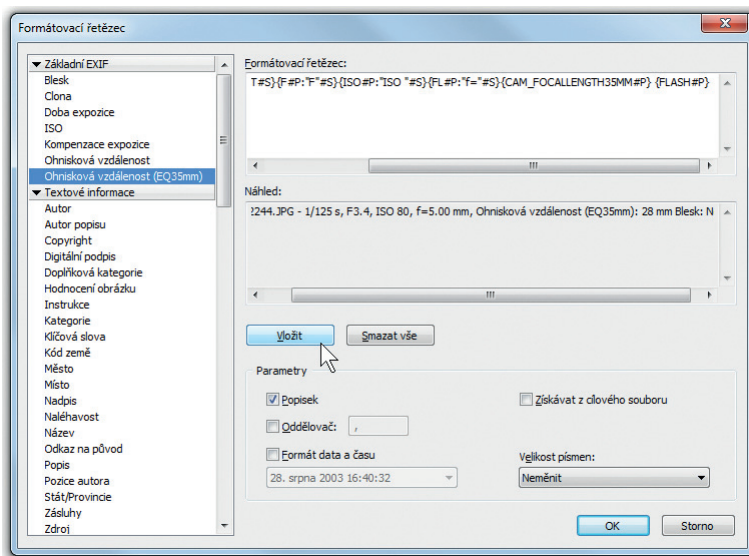
Upozornění: Toto nastavení je poměrně náročné, a neměli byste se do něj pouštět jen tak bezhlavě. Rozhodně je nedoporučuji začátečníkům.

Jak pracovat s formátovacími řetězci, si ukážeme na konkrétním příkladu – změně informací zobrazovaných na stavovém řádku v okně **Průzkumník** v modulu **Správce**.

Nejdříve vyberte v okně Průzkumník nějakou fotografii, bude se vám lépe nastavovat. Změny ve stavovém řádku jsou dostupné v dialogovém okně **Možnosti (Nastavení → Možnosti)** ve skupině **Všeobecné**.

V poli **Informační stavový řádek** najdete tuto informaci: {NAME#S:“.”}{EXT#S:“ - “}{ET#S}{F#P:“F“#S}{ISO#P:“ISO “#S}{FL#P:“f=“#S}.

Než se pustíme do detailů, je třeba vědět, že návrat k původnímu stavu nemusí být právě nejschůdnější. Proto vše, co je v tomto poli umístěno, vyberte a zkopírujte někam, kde máte jistotu, že to zase najdete. Tím místem může být stránka v aplikaci OneNote, Poznámka v aplikaci Outlook, nebo poznámka Windows na pracovní ploše.



Obrázek 1.13: Jak přidat informaci na stavový řádek

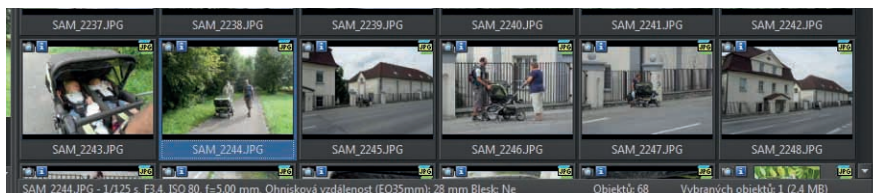
Co zmíněné údaje vlastně znamenají?

Je to formátovací řetězec určující, jaké informace se na stavovém řádku mají zobrazovat. Co složená závorka, to jedna položka stavového řádku a také jedna informace.

- {NAME#S:“ ”} – jméno souboru
- {EXT#S:“ ”} – přípona souboru
- {ET#S} – expoziční čas
- {F#P:“F”#S} – clona
- {ISO#P:“ISO ”#S} – hodnota ISO (citlivost)
- {FL#P:“f”#S} – ohnisková vzdálenost

Nebojte se, nemusíte si to všechno pamatovat, ani zapisovat včetně závorek. Pomůže vám Zoner Photo Studio.

1. Stiskněte tlačítko **Upravit formátovací řetězec**, najdete je vpravo od pole **Informační stavový řádek**. Otevře se dialogové okno **Formátovací řetězec**.
2. Především budete sledovat dvě pole – **Formátovací řetězec**, které slouží k editaci, a **Náhled**, které vás bude informovat o tom, jak bude skutečně informace na stavovém řádku vypadat.
3. Po levé straně okna najdete panel, kde jsou shromážděny všechny informace, které stavový řádek snese.
4. Chcete-li cokoli ze stavového řádku odebrat, smažte v poli **Upravit formátovací řetězec** celou složenou závorku. Můžete také zrušit vše, nejlépe stiskem tlačítka **Smazat vše**.
5. Nové informace se umístí do pole **Upravit formátovací řetězec** na pozici kurzoru. Vyberte položku v levém panelu a stiskněte tlačítko **Vložit**. Zobrazí se zde opět jiný kód, který je vložen do složené závorky.
6. Takovou šikovnou informací je **Ohnisková vzdálenost (EQ35 mm)**, což je přepočten na okno běžného kinofilmu. Hodí se především nám starším, kteří vstřebáváme digitální techniku přece jen pomaleji, navíc to je jediná možnost srovnání mezi různými fotoaparáty.
7. Dále se dá vložit například použití blesku, velikost souboru a třeba také rozlišení DPI nebo jiné; v rozletu vám nic nebrání. Pokud by mohlo dojít k záměně, můžete sem vložit třeba i typ fotoaparátu (**Model**) apod.



Obrázek 1.14: Upravené informace na stavovém řádku

8. Pokud chcete něco přímo na stavovém řádku upřesnit, můžete cokoli zapsat přímo do pole **Upravit formátovací řetězec**, mohou to být třeba různá interpunkční znaménka.
9. Jste-li hotovi, zavřete dialogové okno **Upravit formátovací řetězec** stiskem **OK** a dále zavřete i dialogové okno **Možnosti**.

23 Jak zobrazit skrytý panel nástrojů



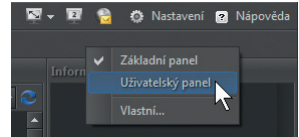
začátečník

Pokud se nezobrazuje některý z panelů nástrojů, můžete jej zobrazit z místní nabídky klepnutím pravým tlačítkem myši na jiný panel nástrojů, který se aktuálně zobrazuje. Takto lze například v modulu **Správce** zobrazit **Základní** nebo **Uživatelský** panel.

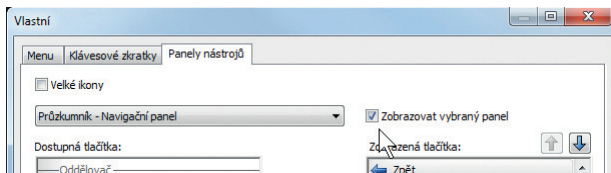
Někdy se stane, že je panel nástrojů skrytý (ať už omylem, nebo úmyslně), a nelze na něj běžnými prostředky dosáhnout. Příkladem budiž **Navigační panel** v okně **Průzkumníka**.

Potom je třeba otevřít dialogové okno **Vlastní**; je dostupné z místní nabídky na kterémkoli panelu nástrojů nebo zadáním příkazu **Nastavení** → **Vlastní**. V tomto okně přejděte na kartu **Panely nástrojů**. K dispozici je rozevírací seznam, v němž vyberete panel, který potřebujete zobrazit, a pak zaškrtnete políčko **Zobrazovat vybraný panel**.

Dialogové okno pak zavřete stiskem **OK**.



Obrázek 1.15: Jak zobrazit skrytý panel nástrojů



Obrázek 1.16: Jak zobrazit dosud skrytý panel nástrojů

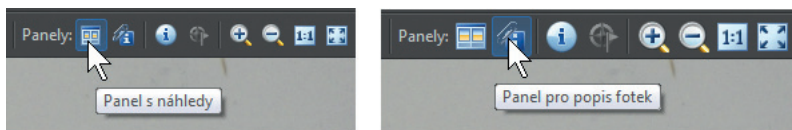
24 Jak zobrazit na panelu nástrojů velké ikony




začátečník

Ve výchozím zobrazení se panely nástrojů zobrazují s malými ikonami (tlačítka). Někomu to může činit potíže rozlišit v takto malých symbolech piktogramy; pravda, tlačítka o sobě v bublinové nápovědě prozradí vše, když na nich na okamžik zastavíte kurzorem myši, ale každému to nemusí vyhovovat.

Nechte si zobrazovat velké ikony; nejsou sice o moc větší, ale přece jen tu rozdíl je. Otevřete dialogové okno **Vlastní** (**Nastavení** → **Vlastní**), přejděte na kartu **Panely nástrojů** a zaškrtnete políčko **Velké ikony**. Reakce je okamžitá.



Obrázek 1.17: Malá a velká tlačítka panelu nástrojů

 **Poznámka:** Komu by to bylo málo, může si nechat současně s piktogramem zobrazit navíc v tlačítku i popisek. Popisky se zobrazí, když zaškrtnete v dialogovém okně **Vlastní** na kartě **Panely nástrojů** políčko **Zobrazit popisek funkce vedle ikony**.

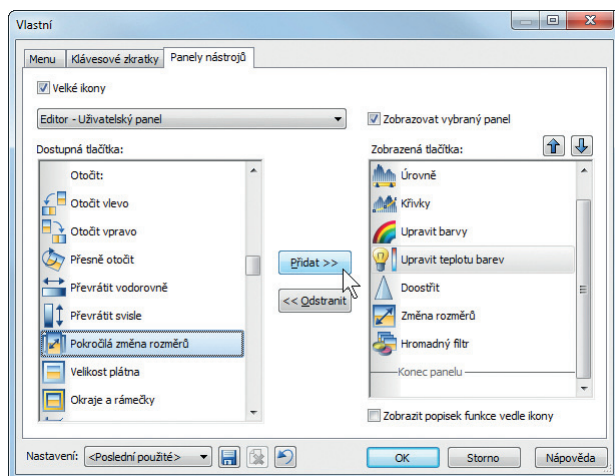
25 Jak upravit panel nástrojů



Autoři programu se snažili umístit ovládací prvky na panely nástrojů tak, aby byly univerzální a pokud možno vyhověly všem. Najdete zde ty příkazy, které byste měli používat nejčastěji, a jsou tedy stále po ruce. Nejsme však všichni stejní a neděláme přesně totéž. Někdo panely nástrojů takřka nevyužívá, protože na nich nenajde to, co dělá nejčastěji.

Tuto skutečnost sami můžete změnit – upravte si panely nástrojů podle vlastního přání.

1. Zoner Photo Studio tuto skutečnost předpokládá, a proto najdete v modulech **Správce** a **Editor** uživatelské panely, na něž můžete přidat další příkazy. To však neznamená, že nemůžete upravit i ostatní panely nástrojů, ale tady byste měli být opatrnější.
2. Otevřete dialogové okno **Vlastní** (**Nastavení** → **Vlastní**) a přejděte na kartu **Panely nástrojů**.
3. V rozevíracím seznamu zvolte název panelu nástrojů, který chcete upravit.



Obrázek 1.18: Jak přidat příkaz na panel nástrojů

4. V seznamu **Dostupná tlačítka** se nabízejí tlačítka, která se na panelu nástrojů nezobrazují.
5. Zvolte tlačítko, které chcete zobrazit, a stiskněte tlačítko **Přidat**.
6. Tlačítko se přesune do seznamu **Zobrazená tlačítka** a umístí se nad aktuálně vybranou pozici.

Podobně lze tlačítko z panelu nástrojů odstranit, když je vyberete v seznamu **Zobrazená tlačítka** a stisknete tlačítko **Odstranit**. Odstraněné tlačítko od té chvíle najdete v seznamu **Dostupná tlačítka**.

Pořadí tlačítek můžete změnit, když je v seznamu **Zobrazená tlačítka** vyberete a stisknete některé z tlačítek **Přesunout nahoru** nebo **Přesunout dolů**.

Zpočátku pro vás bude výhodné nerušit základní nastavení a vytvořit si pro svá tlačítka vlastní skupinu. Na konec seznamu **Zobrazená tlačítka** vložte položku **Oddělovač** a po ní vlastní tlačítka; budete tedy vědět, kde začíná upravená část panelu.



Upozornění: Nastavení panelů nástrojů lze uložit, stisknete-li tlačítko **Uložit nastavení**, umístěné v dolní části dialogového okna **Vlastní**. K výchozímu nastavení vrátíte panely nástrojů, když v dialogovém okně **Vlastní** stisknete tlačítko **Výchozí nastavení**.



Poznámka: V této knize se dále pracuje pouze s výchozím nastavením panelů nástrojů.

Správce

Správce je základním modulem programu Zoner Photo Studio. Je určen ke správě obrázků; jiné typy souborů; se v okně Průzkumník obvykle nezobrazují. Především umožňuje stejné operace se soubory jako Průzkumník systému Windows, navíc tu však jsou speciální služby pro práci s obrázky.

Především lze prostřednictvím **Správce** získávat obrázky (kopírovat na pevný disk počítače) ze všech dostupných zdrojů, tyto obrázky třídit a řadit, získávat o nich informace, další informace doplňovat, a také jsou z tohoto modulu dostupné základní úpravy.

26 Jak skrýt nebo zobrazit jednotlivá okna modulu Správce

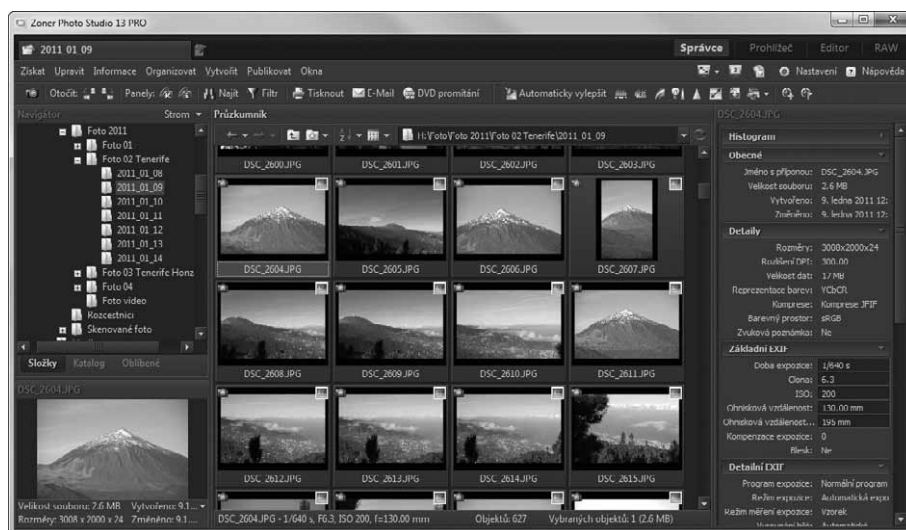


Jedno ze čtyř základních oken Zoner Photo Studio, **Správce**, můžete uzpůsobit tak, aby plně vyhovovalo vašim požadavkům na práci s grafickým editorem.

Začneme tím, že si nastavíme výchozí rozložení oken. Zadejte příkaz **Okna → Výchozí rozložení oken**; stejnou akci způsobí i stisk klávesové zkratky ALT+0 (na hlavní části klávesnice).

V tomto rozložení lze identifikovat na obrazovce tyto části:

- **Navigátor** – zobrazuje se po levé straně okna; v základním zobrazení zde najdete **Strom** složek.
- **Náhled** – zobrazuje se vlevo dole; zobrazuje ve vymezeném prostoru vybraný obrázek.



Obrázek 2.1: Základní zobrazení modulu Správce

- **Průzkumník** – zobrazuje obsah aktuální složky v několika dostupných režimech.
- **Informace** – panel po pravé straně okna, udává informace o aktuálním obrázku.

Součástí okna Průzkumník je **Navigační panel**, který kromě několika tlačítek určených k jednoduchým operacím se soubory obsahuje i adresní řádek s kompletní cestou k aktuální složce.

Toto základní zobrazení lze doplnit o okno **Akce**, a to z nabídky **Okna** → **Akce**. Ze stejné nabídky lze skrýt kterékoli z výše uvedených oken.

Okno **Průzkumník** lze podle potřeby zobrazit dvakrát, což lze využít pro manipulace s obrázky mezi dvěma disky nebo složkami. Chcete-li zobrazit dvě okna **Průzkumník**, pak zadejte příkaz **Okna** → **Dva Průzkumníci nad sebou (vedle sebe)**. V každém okně pak lze zobrazit jinou složku; mezi oběma Průzkumníky lze přecházet prostým klepnutím; okno **Navigátor**, ač je jenom jedno, na tuto změnu pružně zareaguje.

27 Jak pracovat s oknem Akce

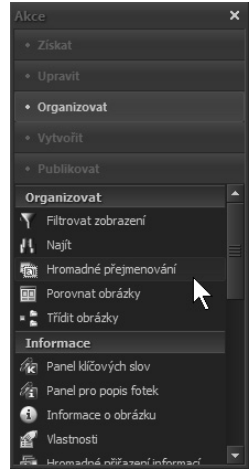


pokročilý

Okno **Akce** nehleďte v základním zobrazení Zoner Photo Studio. Je však dostupné, když v modulu **Správce** zadáte příkaz **Okna** → **Akce**. Najdete jej v pravém dolním rohu a obvykle se dohaduje o prostor s oknem **Informace**.

Okno **Akce** potřebuje přece jen víc prostoru, proto uchopte dělicí lištu mezi oběma okny a přesuňte ji kousek nahoru.

Okno **Akce** obsahuje pět základních položek – **Získat**, **Upravit**, **Organizovat**, **Vytvořit** a **Publikovat**. Jakmile na kteroukoli z nich klepnete, zpřístupní se v dolní části okna sada příkazů odpovídajících vybrané kategorii. Znamená to, že odsud jsou příkazy dostupnější mnohem rychleji než z hlavní nabídky, namísto složitého procházení role-tami stačí jediný příkaz.



Obrázek 2.2: Zadávání příkazů z okna Akce

28 Jak upravit zobrazení modulu Správce



pokročilý

Kromě toho, že lze jednotlivá okna modulu **Správce** zobrazit nebo skrýt, můžete je také přemísťovat. Pro přemístění na jinou pozici ve vymezeném prostoru okna aplikace uchopte okno za záhlaví a za trvalého stisku levého tlačítka myši je přesunujte do jiného prostoru.

Celé okno aplikace je po dobu přesunu doplněno několika tlačítky se šipkami, které ukazují místa, kam je třeba ukazatelem myši dospět. Jakmile toto cílové tlačítko zmáčknete, můžete stisk myši uvolnit. Takto můžete umístění oken změnit zcela zásadním způsobem.



Poznámka: Nelze přesunovat okno **Průzkumník**. Pokud se pokusíte některé z oken přesunout mimo okno aplikace Zoner Photo Studio, nesetkáte se s porozuměním.



Obrázek 2.3: Modul Správce v režimu přesunu okna

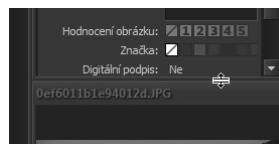
29 Jak upravit poměrnou velikost oken



pokročilý

Hranici mezi okny v modulu **Správce** lze libovolně přesunovat. Pokud na rozhraní mezi nimi najedete ukazatelem myši, promění se v dvousměrnou šipku. Při stisknutí levěm tlačítku myši lze tuto hranici uchopit a přesunout některým z nabízených směrů.

Žádné z oken nelze zmenšit tak, aby se úplně skrylo. Vždy zůstane alespoň minimální prostor pro zobrazení; u okna **Průzkumník** velikost ikony, u okna **Náhled** alespoň jakýs takýs obrázek, u okna **Informace** prostor pro histogram atd.



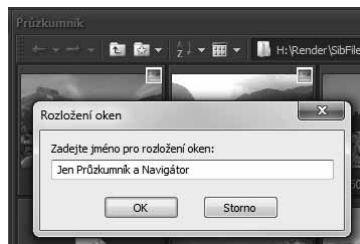
Obrázek 2.4: Jak změnit vzájemné rozmístění oken tahem myši za rozhraní

30 Jak uložit vlastní rozložení oken



pokročilý

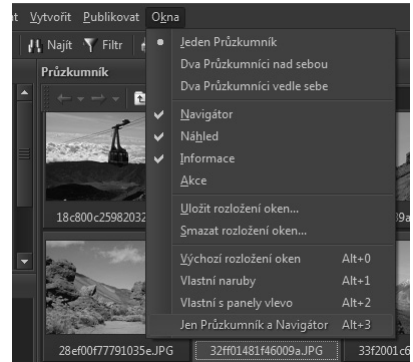
1. Pokud změníte rozložení oken nebo zobrazení či skrytí panelů, můžete toto nové rozložení uložit. Aktuální rozložení uložíte, když zadáte příkaz **Okna** → **Uložit rozložení oken**.
2. V otevřeném dialogovém okně **Rozložení oken** zadejte pro toto rozložení vhodný název; měl by



Obrázek 2.5: Takto uložíte rozložení oken

být výstižný, abyste i po letech poznali, jak toto rozložení vypadá. Uložení dokončíte stiskem **OK**.

3. Chcete-li přejít k uloženému rozložení oken, rozevřete nabídku **Okna**; na posledních pozicích v nabídce se zobrazují kromě výchozího rozložení všechna další vlastní rozložení, stačí jen vybrat.
4. Povšimněte si, že každé rozložení dostalo klávesovou zkratku, pak můžete volit třeba stiskem **ALT+3** nebo **ALT+7**.
5. Pokud by se vám uložené rozložení znelíbilo nebo je přestanete používat, zadejte příkaz **Okna → Smazat rozložení oken**.
6. V dialogovém okně **Smazat rozložení oken** je k dispozici rozevírací seznam se všemi názvy rozložení; vyberte to, které chcete zrušit, a potvrďte stiskem **OK**.



Obrázek 2.6: Jak přejít k vlastnímu rozložení oken

⚠ Upozornění: Nezapomeňte na to, že k výchozímu rozložení se vrátíte stiskem klávesové zkratky **ALT+0**.

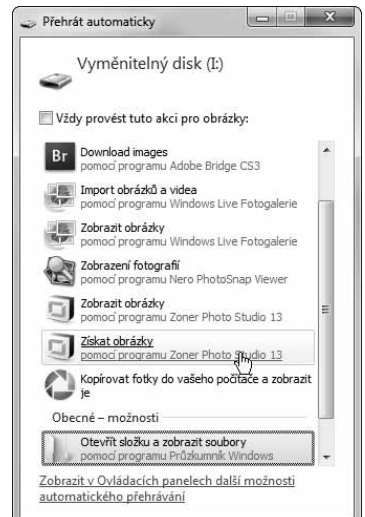
31 Jak stáhnout obrázky z fotoaparátu



Digitální fotoaparát lze připojit k počítači přímo, nebo z něj můžete vyjmout paměťovou kartu a vložit ji do čtečky karet. V obou případech vidí počítač, a tedy i Zoner Photo Studio, paměťovou kartu fotoaparátu jako samostatný disk.

Jakmile připojíte fotoaparát k počítači, obvykle se otevře okno **Přehrát automaticky**. Položky zobrazované v okně odpovídají aplikacím nainstalovaným v počítači, proto neberte obrázek příliš vážně. V každém případě tu však najdete položku **Získat obrázky pomocí programu Zoner Photo Studio**; klepněte na ni. Zoner Photo Studio se spustí a otevře ihned okno **Kopírovat ze zařízení**, do nějž načte všechny obrázky, které na paměťové kartě nalezl.

Výše uvedený postup je jednodušší; je-li však již Zoner Photo Studio spuštěný, zadejte příkaz **Získat → Kopírovat ze zařízení**; a v okně **Konfigurace zařízení** nastavte přepínač do polohy **Fotoaparát se jeví jako diskové zařízení** a do

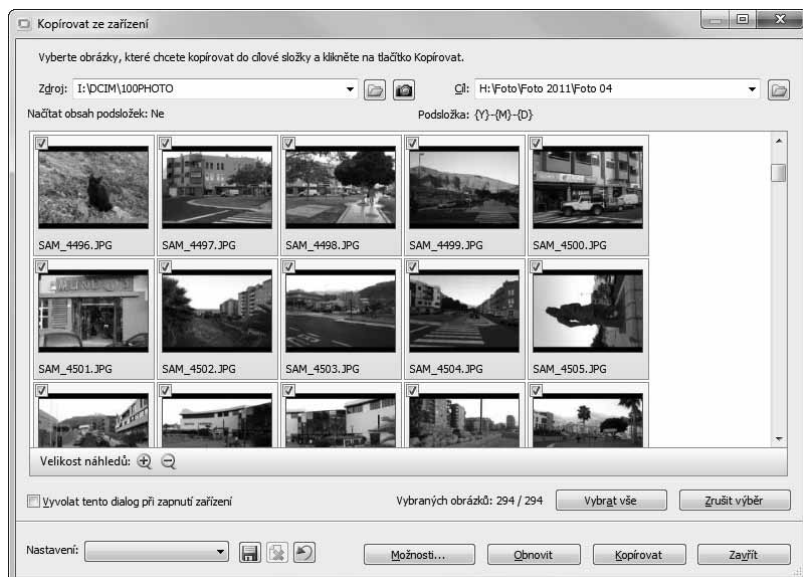


Obrázek 2.7: Takto reagují Windows na připojení fotoaparátu

vstupního pole načtete disk fotoaparátu a složku s obrázky. Po stisku **OK** se rovněž otevře okno **Kopírovat ze zařízení**.

Teď je nejdůležitější určit cílovou složku v poli **Cíl**; implicitně se nabízí složka **Pictures** v osobním profilu, která je na systémovém disku, a není tedy nejvhodnější. Záleží na vás, jaký systém složek si zavedete, zde nelze dát univerzální radu.


Jednotlivé náhledy jsou opatřeny zaškrťovacími políčky; platí, že se stáhnou zaškrtnuté obrázky, ostatní nikoli. Přitom si můžete pomoci stiskem tlačítek **Vybrat vše** a **Zrušit výběr**.



Obrázek 2.8: Zde můžete vybrat obrázky ke kopírování do počítače

Stiskněte tlačítko **Možnosti**; v otevřeném dialogovém okně je třeba nastavit další důležité parametry.

- Pokud se má obrázek otočit podle toho, zda jste jej fotografovali na výšku, zaškrtněte políčko **Otočit obrázek podle EXIF**. Rozhodně vám to však nedoporučujeme v případě, že se jedná o obrázky větší důležitosti, kde velmi záleží na kvalitě; každé otáčení komprimovaných obrázků (JPEG) nutně na kvalitě něco ubere.

 **Poznámka:** U některých jednoduchých formátů tato informace v EXIF uložena není.

- Důležitý je **Formát podložky**, ten vám značně pomůže v organizaci fotografií. Jako výchozí se nabízí formát Y–M–D, tedy rok–měsíc–den, odděleno spojovníkem. Stisknete-li tlačítko **Upravit formátovací řetězec**, můžete volit jiný formát, třeba až s přesností na sekundy.
- Pokud vyplníte pole **Autor** a **Copyright**, budete toho ušetření později. Je to důležité třeba při umístění souborů na web nebo při jiném prezentování fotografií.

- Jako cílovou složku můžete zvolit naposledy použitou, ta se vám automaticky nabídne při příštím stahování, nebo aktuálně vybranou, což je možná pohodlnější.

Akci spustíte stiskem tlačítka **Kopírovat**, čekat budete úměrně počtu stahovaných fotografií.

32 Jak skenovat obrázek a ihned jej upravit



pokročilý

Skenery bývají připojeny k počítači přes USB a dále přes softwarový protokol TWAIN. Máte-li připojen k počítači skener a nainstalovaný ovladač (detaily tohoto druhu se kniha zabývat nemůže), můžete prostřednictvím Zoner Photo Studio získat obrázky z tištěných předloh do určené (obvykle aktuálně otevřené) složky.

Patrně velmi často budete převádět do počítače fotografie ze starého rodinného alba, takových obrázků najdete doma stovky, fotoamatéři i tisíce.

1. Zadejte příkaz **Získat** → **Skenovat pomocí TWAIN** a v otevřeném dialogovém okně **Skenovat** ponechte přepínač v poloze **Otevřít obrázek v Editoru**.
2. Po stisku tlačítka **OK** předá Zoner Photo Studio řízení skenovacímu programu. Postup při skenování nemůže být předmětem této knihy a liší se ostatně podle typu skeneru.
3. Jakmile však skenování obrázku dokončíte, skenovaný obrázek se otevře v okně **Editor** a získá pracovní název **Beze jména**, což znamená, že není uložen.
4. Další úpravy a starosti o uložení už software přenechá vám.

Skenovací program vám zůstane k dispozici a můžete ihned skenovat další obrázek; pak se otevře další okno editoru a nový obrázek dostane shodný název – **Beze jména**.

33 Jak získat hromadně skenované obrázky ze skeneru

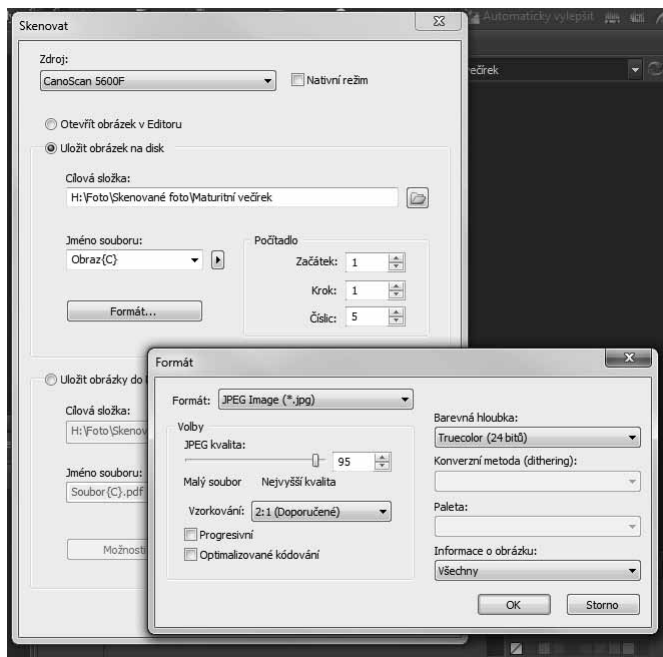


pokročilý

Chcete-li obrázky získané ze skeneru přes rozhraní TWAIN ihned uložit, zadejte příkaz **Získat** → **Skenovat pomocí TWAIN** a v otevřeném dialogovém okně **Skenovat** nastavte přepínač do polohy **Uložit obrázek na disk**.

Nyní je třeba nastavit několik důležitých parametrů:

- Jako cílová se nabízí aktuálně otevřená složka. Chcete-li ji změnit, stiskněte tlačítko **Procházet** a zvolte jinou.
- Zvolte název pro skenované obrázky, například **Obraz** nebo **Obrázek** nebo **Foto**; můžete ale napsat jakýkoli jiný.
- Název bude doplněn formátovacím řetězcem, který vyberete malým tlačítkem spráženým s polem **Název souboru**. Můžete volit kalendářní údaje, nebo jen prosté číslování.
- V případě, že obrázky číslováte, nastavte počítadlo (začátek, krok, počet číslic). I když číslování zrušíte, obrázky nakonec číslovány budou, protože je třeba jejich názvy ve stejné složce rozlišit.
- Stiskněte tlačítko **Formát** a v dialogovém okně **Formát** nastavte formát budoucích obrázků, především však typ souboru, do kterého se budou obrázky ukládat (obvykle JPEG).



Obrázek 2.9: Nastavení rozhraní před skenováním obrázků



Poznámka: Skenery dovedou zpracovávat obrázek z filmů, jak z negativních, tak i dia-
pozitivů; z hlediska Zoner Photo Studio je postup totožný.

34 Jak skenovat obrázky přímo do souborů typu PDF



Zoner Photo Studio umožňuje uložit skenované obrázky přímo do souboru typu PDF.

1. Chcete-li využít tento postup, zadejte příkaz **Získat** → **Skenovat pomocí TWAIN** a v otevřeném dialogovém okně **Skenovat** nastavte přepínač do polohy **Uložit obrázky do PDF**.
2. Nastavte cílovou složku, jméno souboru a počítadlo jako v předchozím tipu a další parametry v dialogovém okně otevřeném stiskem tlačítka **Možnosti PDF**.
3. Jakmile stisknete tlačítko **OK**, otevře se dialogové okno **Skenování do PDF** a současně by se měl spustit skenovací program. Kdyby se tak nestalo, stiskněte tlačítko **Zobrazit rozhraní**.
4. Nyní skenujte obrázky jeden za druhým v tom pořadí, v jakém mají být uloženy v konečném souboru.
5. Jakmile v dialogovém okně **Skenování do PDF** stisknete tlačítko **Dokončit PDF**, je hotovo. Spustí se prohlížeč PDF (například Adobe Reader, je-li ovšem nainstalován) a otevře nově vytvořený soubor. Každý skenovaný obrázek je ve výsledném souboru umístěn na samostatné stránce.

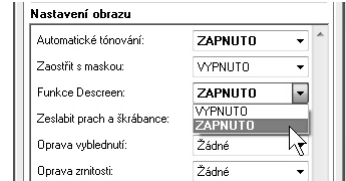
35 Jak získat obrázky ze skeneru z tištěných předloh



Když skenujete postupem uvedeným v předchozím tipu tištěné předlohy, můžete se dočkat nepříjemného překvapení. Na ploše obrázku se často objeví rušivý efekt zvaný moaré, což obvykle bývá rastr žijící si vlastním životem. Je nepříjemný zejména v detailech, a někdy dokonce zcela znemožní další použití obrázku.

Podobný efekt můžete někdy spatřit i v televizním vysílání, zejména když si hlasatel vezme proužkovanou kravatu; je třeba podotknout, že s nástupem digitálního vysílání je tento efekt na ústupu.

Vzniku moaré je třeba předejít. K tomu je ale nutno použít nástroje skeneru. V okně skenovacího programu je zapotřebí zapnout funkci **Descreen**; každý skenovací program touto funkcí disponuje.




Obrázek 2.10: Zapnutí funkce Descreen ve skenovacím programu

36 Jak získat obrázky sejmutím obrazovky



Nejde-li to jinak, získáte obrázek k dalšímu zpracování sejmutím obrazovky; některé webové stránky jsou například zablokovány proti manipulaci s daty.

1. Dřív než obrázek sejmete, je nutné způsob snímání nastavit. K tomu slouží dialogové okno **Snímání obrazovky**, které otevřete zadáním příkazu **Získat** → **Snímání obrazovky**.
2. Standardně se obrazovka snímá stiskem klávesy **PRINT SCREEN**. Je třeba určit, zda se má snímat celá obrazovka, aktivní okno nebo okno pod ukazatelem myši.
3. Čtvrtá možnost dovolí poměrně složitým způsobem sejmutou obrazovku klepnutím levým tlačítkem myši.
4. Rozhodnete dále, zda se má snímat i kurzor myši, stín a pozadí okna.
5. Určete, zda se má sejmutá obrazovka otevřít v editoru (lepší možnost), nebo uložit.
6. Jakmile stisknete tlačítko **OK**, okno aplikace **Zoner Photo Studio** se minimalizuje a teď máte možnost upravit poměry na obrazovce tak, aby snímané okno bylo dostupné. Potom pokračujte podle nastavení.
7. Sejmutá obrazovka se vzápětí zobrazí v otevřeném okně **editoru**. Můžete zvážit, zda ji podrobit dalším úpravám (obvykle potřebuje aspoň oříznout), nebo rovnou uložit.

 **Upozornění:** Pokud budete používat cizí obrázky nejen pro vlastní potřebu, ale například k výkové prezentaci či publikování na webu, musíte k tomu mít souhlas autora.



Poznámka: Ve výchozím nastavení platí, že stisk klávesy **PRINT SCREEN** sejme obrazovku a otevře její obrázek v editoru.

Režim snímání obrazovky je trvale aktivní, je indikován ikonou v oznamovací oblasti hlavního panelu. Odsud jej lze také ukončit zadáním příkazu **Ukončit snímání obrazovky**.

37 Snímání aktivního okna



Při snímání obrazovky není třeba brát vše, co obrazovka nabízí, obvykle se hodí jen aktivní okno.

1. Pro snímání aktivního okna zadejte příkaz **Získat → Snímání obrazovky**.
2. V otevřeném dialogovém okně nastavte přepínač **Režim snímání** do polohy **Snímat aktivní okno klávesou Print Screen**.
3. Po zavření dialogového okna se skryje okno Zoner Photo Studio a klávesa PRINT SCREEN je připravena k činnosti.
4. V tomto režimu můžete klidně pracovat na svém úkolu, a když se vám zdá, že právě tato obrazovka by si zasloužila sejmutí, prostě stiskněte klávesu PRINT SCREEN.

Nezapomínejte na to, že aktivní okno je to, které má zvýrazněné záhlaví, nestačí tedy jen, že se zobrazuje.

Sejmuté obrázky se skladují v otevřených oknech editoru, pokud jste ovšem neurčili v dialogovém okně **Snímání obrazovky**, že se mají obrázky ukládat na disk.



Poznámka: Tento postup nedává spolehlivé výsledky, pracujete-li se dvěma monitory.

38 Snímání obrazovky klepnutím myši



Tímto postupem bez jakéhokoli stresu sejmete právě to okno, které potřebujete, nebo i jeho část.

1. Otevřete všechna okna, která potřebujete sejmut, předem. Je to výhodnější.
2. Potom zadejte příkaz **Získat → Snímání obrazovky**. V otevřeném dialogovém okně nastavte přepínač **Režim snímání** do polohy **Snímat okno kliknutím levého tlačítka myši pomocí zvýraznění**.
3. Jakmile stisknete tlačítko **OK**, okno Zoner Photo Studio se skryje a pod ukazatelem myši se zobrazuje zvýrazněná oblast.
4. Stisknete-li klávesu ESC, zvýrazněná oblast se zruší.
5. Stiskem klávesy PRINT SCREEN zvýrazněnou oblast obnovíte.
6. Zvýrazněnou oblast sejmete klepnutím levého tlačítka myši, výhodnější je klepnout pravým tlačítkem myši, což otevře místní nabídku, jež vám umožní **Vytvořit obrázek** (tedy sejmut), nebo snímání obrazovky přerušit (Esc) nebo i ukončit.
7. Sejmuté obrázky se skladují v otevřených oknech **editoru**, pokud jste ovšem neurčili v dialogovém okně **Snímání obrazovky**, že se mají obrázky ukládat na disk.



Poznámka: Tento postup nedává spolehlivé výsledky, pracujete-li se dvěma monitory.

39 Jak ukončit režim snímání obrazovky



Pokud zvolíte režim snímání obrazovky, zůstává aktivní po celou další dobu práce se Zoner Photo Studio. Zoner Photo Studio je spuštěný i tehdy, pracujete-li s jinou aplikací. Chcete-li režim snímání obrazovky ukončit, zadejte v okně **Správce** příkaz **Získat** → **Snímání obrazovky**. Otevře se malé dialogové okno **Snímání obrazovky**, kde se vám dostane upozornění, že tento režim už běží. Stisknete-li však tlačítko **Ukončit**, tím okamžikem přestane být nastavený režim snímání obrazovky aktivní.

Režim snímání obrazovky ukončíte rovněž klepnutím pravým tlačítkem myši a zadáním příkazu **Ukončit snímání obrazovky**; to ovšem jen tehdy, pokud jste zvolili **Snímat okno** kliknutím levého tlačítka myši pomocí **zvýraznění**.

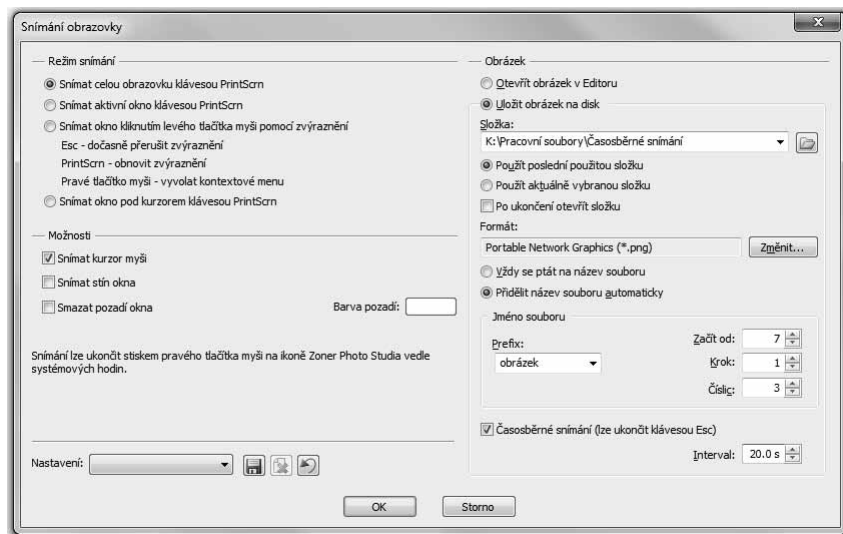
40 Časoběrné snímání obrazovky



Zoner Photo Studio může snímat obrazovku a uložit ji na disk v předem určených intervalech. K tomu je třeba v dialogovém okně **Snímání obrazovky** (**Získat** → **Informace**) nastavit přepínač **Obrázek** do polohy **Uložit obrázek na disk** a zaškrtnout políčko **Časoběrné snímání**. Dále určete složku, kam se mají obrázky ukládat, a způsob zadávání názvu; tady je výhodnější přidělení názvu automaticky, pak se nemusíte o nic starat. Kdybyste však chtěli ještě dodatečně rozhodnout o tom, zda se má aktuální obrazovka uložit, nechte Zoner Photo Studio, ať se na název souboru ptá.

Důležitý je **Interval** snímání, určíte jej v číselném vstupním poli a udává se v sekundách.

Jakmile zavřete dialogové okno stiskem klávesy **OK**, snímání obrazovky se dá do práce. Nebudete o něm vůbec vědět, pokud nepohlédnete do informační oblasti hlavního



Obrázek 2.11: Nastavení časoběrného snímání obrazovky

panelu Windows, kde se zobrazuje ikona **Zoner Photo Studio – Snímání obrazovky**. Z místní nabídky otevřené na této ikoně lze časosběrné snímání ukončit.

Pokud se zeptáte, k čemu to může být dobré, mohu vám jako spisovatel něco naznačit. Nepřetržitě snímání aktuálního okna Wordu (například v intervalu dvě minuty) mi zajistí, že v případě havárie počítače nebo výpadku elektrického proudu budu mít zachyceno prakticky vše, co jsem před výpadkem napsal, s minimálními ztrátami textu. Zbytečných obrázků se pak velmi rychle zbavím.

Ale jistě přijdete i na jiný a určitě lepší způsob využití.

41 Jak získat obrázky ze souborů PDF



Pokud listujete soubory PDF například staženými z internetu, jistě občas zjistíte, že některý z obrázků by se hodil použít samostatně. Jako příklad mohu uvést třeba obrázek hotelu z katalogu cestovní kanceláře, kam chcete jet, a chcete se pochlubit svým známým, jak dobře (nebo špatně) budete bydlet. Obrázek lze sice získat sejmutím obrazovky, ale tady obvykle dochází ke ztrátám kvality. Zoner Photo Studio nabízí speciální postup, který ze souboru PDF vytáhne všechny obrázky a uloží je do samostatných souborů.

1. Je nutné, aby PDF soubor byl dostupný někde na pevném disku vašeho počítače.
2. Pak zadejte příkaz **Získat → Získat obrázky z PDF**.
3. Otevře se dialogové okno **Otevřít**, v němž je třeba vyhledat soubor formátu PDF, z něž budete obrázky získávat.
4. Dále nastavte velikost souborů, které se mají ignorovat (výchozí hodnota je 10 px) a ponechte zaškrtnuté políčko **Konvertovat CMYK soubory do RGB**. To je standardní formát, s nímž se obvykle v digitální fotografii pracuje.
5. Určete složku, kam mají být obrázky umístěny, a potom stiskněte tlačítko **OK**.
6. Akce obvykle proběhne velmi rychle a nakonec dostanete informaci o tom, kolik souborů jste získali.

Soubory s obrázky jsou ihned k dispozici; je zapotřebí je okamžitě přebrat a vyřadit ty, které jsou nepoužitelné; někdy jsou jako obrázky vloženy na stránky PDF třeba i barevné podklady stránek a další ozdoby. Mnohdy jsou obrázky tak malé, že jsou pro další zpracování nepoužitelné.



Upozornění: Chcete-li použít obrázky z cizích souborů PDF ke komerčním účelům, potřebujete souhlas majitele autorských práv.

42 Jak získat obrázky z Internetu



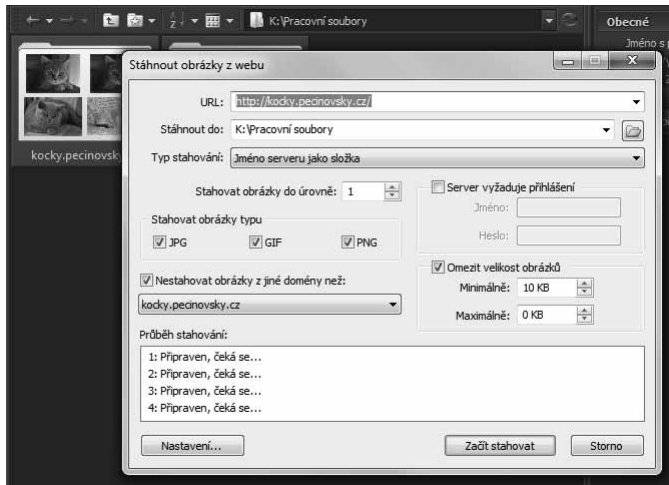
Často se hodí pro nejrůznější účely obrázky z webových stránek. Můžete je sice ukládat přímo z okna prohlížeče jednu po druhé, ale Zoner Photo Studio vám umožní získat všechny obrázky najednou a uložit je do jedné složky.

1. Zadejte příkaz **Získat → Stáhnout obrázky z webu**.
2. Otevře se dialogové okno **Stáhnout obrázky z webu**, tam je třeba především do pole **URL** zadat přesnou adresu webové stránky. Tuto stránku byste měli mít otevřenou v okně internetového prohlížeče, pak sem tuto adresu snadno zkopírujete.

3. V poli **Stáhnout do** určete adresu složky, kam mají být obrázky umístěny. Automaticky se nabídne aktuální složka, jinou určíte pomocí dialogového okna **Vyhledat složku**, když stisknete sprážené tlačítko. I tuto adresu sem můžete zkopírovat, pro změnu třeba z okna aplikace Průzkumník.
4. V rozevíracím seznamu **Typ stahování** nelze než doporučit nastavit **Jméno serveru jako složku**; nikdy nevíte, co všechno se podaří stáhnout. Oddělovat různé soubory od sebe je sice práce zajímavá, ale nepříliš zábavná. Můžete rovněž zachovat strukturu serveru, pak vyberte položku **Vytvářet složky jako na serveru**.
5. Je třeba zachovat opatrnost u číselného pole **Stahovat obrázky do úrovně**. Nikdy nevíte, jak hluboko jsou webové stránky do sebe vnořeny, a kolik obrázků se tam skrývá.
6. Jestli chcete, můžete omezit velikost obrázků minimální a maximální hodnotu; udává se v KB.
7. Jakmile stisknete tlačítko **Začít stahovat**, chvíli vyčkejte, protože Zoner Photo Studio pracuje, dokončení akce vám oznámí v dialogovém okně **Stahování dokončeno**, ať už bylo úspěšné, nebo ne.



Poznámka: Některé servery, například stránky nakladatelství CPress, stahování obrázků pomocí programu Zoner Photo Studio úspěšně vzdorují.



Obrázek 2.12: Nastavení stahování obrázků z Internetu

43 Jak získat obrázky JPEG z libovolného souboru



pokročilý

Mnohé soubory, které jsou svou povahou zcela odlišné, například dokumenty Wordu nebo Excelu, mohou současně obsahovat i obrázky. Potřebujete-li tyto obrázky uložit do souboru, máte k dispozici samozřejmě schránku, ale Zoner Photo Studio umožňuje získat všechny obrázky z takového souboru najednou.

Podstatné je to, aby vložené obrázky byly ve formátu JPEG, tato akce je tedy nepoužitelná například na obrázky formáty BMP. Protože přímo v aplikaci těžko poznáte, jaký byl původní formát souborů, nesmíte se nakonec divit, že jste získali jen některé.

1. Zadejte příkaz **Získat** → **Získat JPEG obrázky ze souboru**.
2. Otevře se dialogové okno **Otevřít**; v něm vyhledejte soubor, který tyto obrázky obsahuje.
3. Po stisku tlačítka **Otevřít** se otevře další dialogové okno s názvem **Získat JPEG obrázky ze souboru**.
4. Zde je třeba určit především cílovou složku; buď tyto obrázky uložíte vedle zdrojových souborů, nebo stanovíte vlastní cestu.
5. Po stisku tlačítka **OK** akce proběhne, obrázky, existují-li a jsou-li ve vhodném formátu, se uloží, a dostanete informaci o počtu získaných obrázků.

44 Jak získat z libovolného souboru obrázky jiných formátů



Protože předchozí postup lze použít pouze na obrázky ve formátu JPEG, je nutné získávat obrázky z jiných formátů poněkud složitější cestou.

1. Nejdříve otevřete soubor, který obrázky obsahuje; může to být textový dokument Word, tabulka Excelu, prezentace PowerPointu, a také okno aplikace OneNote, a jiné.
2. Vyberte obrázek a zkopírujte jej do schránky – stačí stisk klávesové zkratky CTRL+C.
3. Přejděte k aplikaci Zoner Photo Studio a zadejte příkaz **Získat** → **Získat ze schránky**. Pokud by byla schránka prázdná, je tento příkaz nedostupný.
4. Vzápětí se otevře okno **Editor** a v něm se zobrazuje obrázek vložený ze schránky.
5. Obrázek dostal pracovní název **Beze jména**; pro další zpracování je třeba jej uložit.
6. Proto zadejte příkaz **Soubor** → **Uložit jako** (CTRL+S) a uložte obrázek do souboru již známým postupem.



Poznámka: Můžete zvolit poněkud odlišný postup; nejdříve otevřete okno **Editor** a v něm vytvoříte stiskem tlačítka **Otevřít nový editor** (v záhlaví okna vedle ouška karet) prázdný obrátek. Sem vložte obsah schránky stiskem klávesové zkratky CTRL+C.

45 Jak otvírat složku v okně Navigátor



V systému vlastních složek se musíte vyznat. Vytvoříte-li si katalog, je systém jednodušší, protože jsou fotografie tříděny do složek podle data pořízení. V obou případech se ale stromem složek dá pohybovat stejně.

Necháme zobrazovat okno **Navigátor** jako **Strom** (v katalogu jiné zobrazení není ani dostupné).



Poznámka: Stiskem tlačítka **Strom** se rozevře nabídka, kde můžeme nechat zobrazovat v okně **Navigátor** obsah systémové složky **Obrázky (My Pictures)**, tzv. **Složky ZPS** (speciální složky programu Zoner Photo Studio), nebo **Alba** a další uživatelské kompilace.

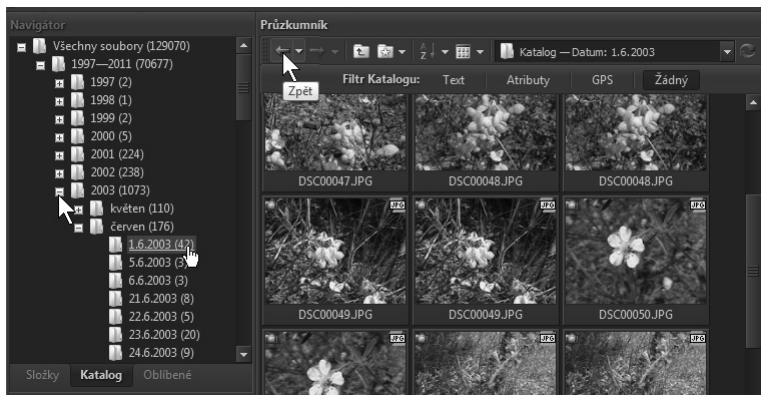
Každá složka je před svou ikonou opatřena rozbalovacím tlačítkem.

- Zobrazuje-li se zde symbol +, je složka sbalená, a klepnutím na toto tlačítko ji lze rozbalit.
- Zobrazuje-li se zde –, je složka rozbalená, a klepnutím lze složku (a všechny vnořené podsložky) sbalit.

Žádanou složku lze tedy otevřít klepnutím na rozbalovací tlačítko, a postupně tak procházet celým stromem složek až k té složce, která obsahuje fotografie.



Poznámka: Složky se rovněž zobrazují v okně **Průzkumník**; zde je možné složku otevřít poklepáním nebo stiskem ENTER. Současně se přizpůsobí vzhled stromu v okně **Navigátor**. K návratu do složky vyšší úrovně pak poslouží tlačítko **Zpět** na **Navigačním** panelu.



Obrázek 2.13: Procházení složkami v okně Navigátor

46 Jak procházet mezi složkami



Už víte, jak procházet mezi složkami pomocí okna **Navigátor**. Většinou se však při běžné práci pohybujete jen mezi několika složkami a vyhledávání potřebné složky v okně **Navigátor** je přece jen trochu pracné. Zoner Photo Studio si pamatuje velký počet složek, které jste naposledy navštívili.

Chcete-li přejít k nadřazené složce, stiskněte tlačítko **O úroveň výš** na **Navigačním** panelu nástrojů; na obrázku 2.14 je umístěno třetí zleva. Poznáte je podle šipky směřující vzhůru.

Chcete-li zobrazit naposledy navštívenou složku, stiskněte tlačítko **Zpět** na **Navigačním** panelu nástrojů. Opačným směrem zobrazíte složku stiskem tlačítka **Vpřed**.



Obrázek 2.14: Návrat zpět k jedné z navštívených složek

Každé toto tlačítko si pamatuje až devět navštívených složek; jejich seznam zpřístupníte, když stisknete pravou část tlačítka s rozevřací šipkou, jak naznačuje obrázek 2.14.



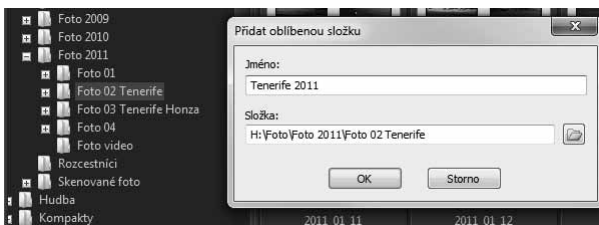
Poznámka: Zatímco informace tlačítek **Zpět** a **Vpřed** se po ukončení programu ztratí, k dispozici je stále ještě vstupní pole s cestou ke složce. Stiskem tlačítka po pravé straně dostanete seznam 15 naposledy navštívených složek; tuto situaci dokumentuje obrázek 2.49.

47 Jak přidat složku mezi oblíbené



Pro jednodušší vyhledání složek, se kterými pracujete často, lze tyto složky zařadit mezi oblíbené.

1. Pro přidání složky mezi oblíbené vyberte ikonu složky v okně **Navigátor** a z místní nabídky zadejte příkaz **Přidat k oblíbeným složkám**.
2. Otevře se dialogové okno **Přidat oblíbenou složku**; v něm se zobrazuje kompletní cesta k aktuální složce (podle okolností sem lze vložit jinou adresu, i s použitím tlačítka **Procházet**).
3. Vložte **Jméno** oblíbené položky; vůbec nemusí odpovídat názvu složky, tvoříte je pro sebe, a ne pro systém. Pak stiskněte tlačítko **OK**. Složka se zařadí mezi oblíbené.



Obrázek 2.15: Takto lze přidat složku mezi oblíbené

Takto můžete přidat mezi oblíbené prakticky neomezený počet složek, ale myslete na to, že velkým počtem si opět ztížíte orientaci. V systému oblíbených složek totiž nelze vytvářet podsložky; vnořené složky se převezmou ze systémového stromu.



Obrázek 2.16: Ukázka jednoduchého systému oblíbených složek

Toto je pouze náhled elektronické knihy. Zakoupení její plné verze je možné v elektronickém obchodě společnosti eReading.