

FOTOGRAFUJEME

PORTRÉT a POSTAVU

v interiéru a exteriéru

Němcová Marie



TVŮRČÍ FOTOGRAFICKÉ TECHNIKY

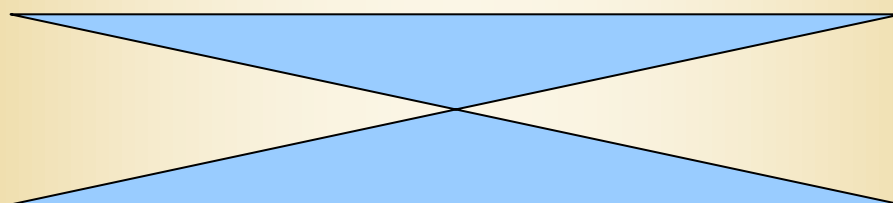
PORTRÉT v interiéru i exteriéru

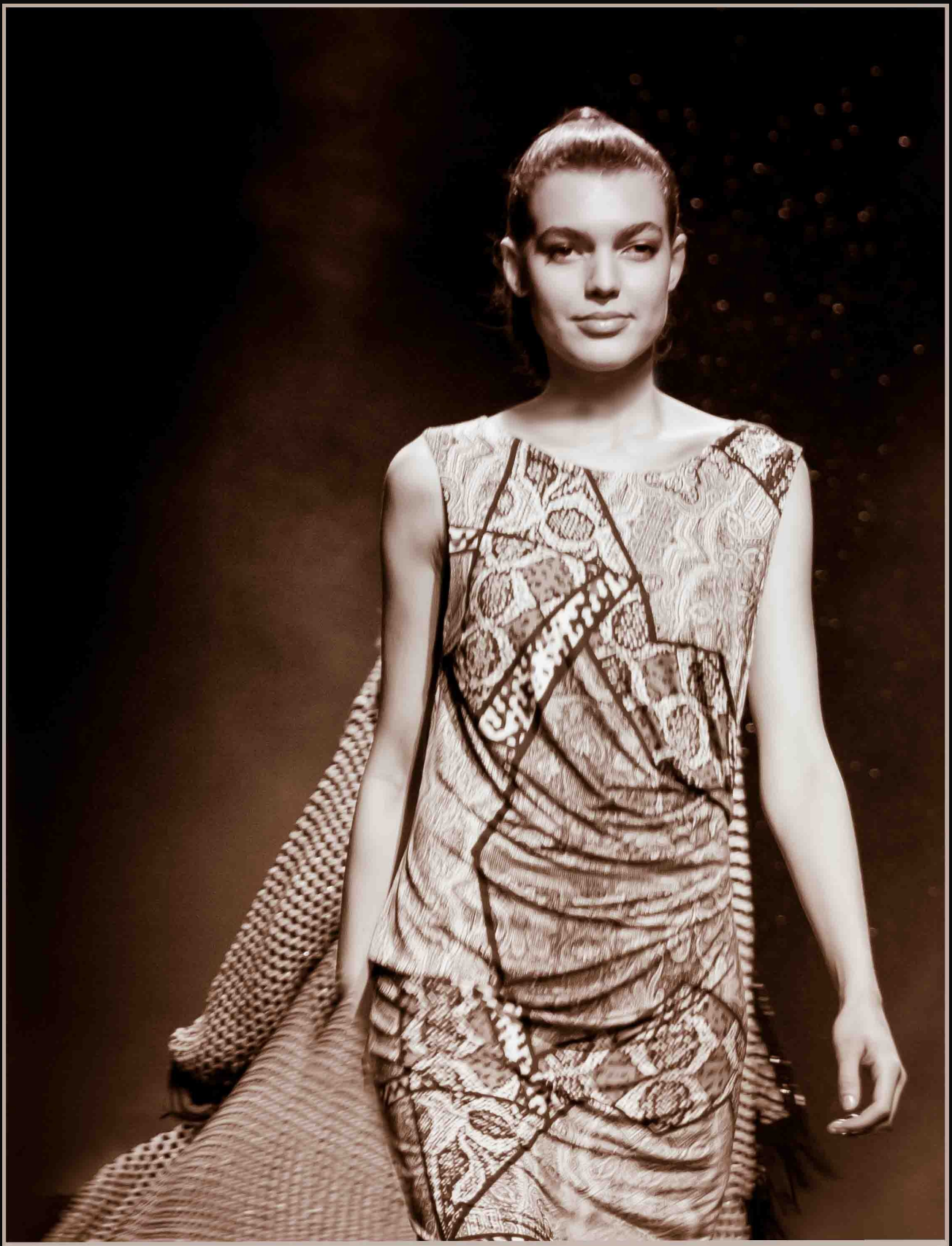
POSTAVA v interiéru i exteriéru

1	Portrét a postava viděné objektivem	6
1.1	Fotogeničnost	7
1.2	Způsob zachycení portrétu a postavy	9
1.2.1	Nerežírovaný snímek	9
1.2.2	Režírovaný snímek	11
2	Postava a její dělení v obrazové ploše	13
2.1	Jednotlivá postava	13
2.1.1	Celá postava stojící	14
2.1.2	Sedící postava	16
2.1.3	Polocelek postavy	17
2.1.4	Polodetail větší	18
2.1.5	Polodetail menší	19
2.1.6	Detail - neboli klasický portrét	20
2.1.7	Velký detail	25
2.1.8	Směr pohledu postavy	26
3	Figurální portrét skupiny osob	30
3.1	Dvojportrét	32
3.2	Tři osoby ve snímku	37
3.3	Seskupení více osob	41

4	Postava a její role ve snímku	47
4.1	Postava, symbolika, rekvizita	52
4.2	Fotografujeme postavu v exteriéru	55
4.2.1	Nerežírovaná postava v exteriéru	55
4.2.2	Režírovaná postava v exteriéru	59
4.2.3	Fotografujeme postavu v interiéru	66
4.2.4	Nerežírovaný snímek postavy v interiéru	67
4.2.5	Režírovaný snímek postavy v interiéru	69
4.2.6	Postoj postavy v exteriéru i interiéru	75
4.2.7	Postava v pohybu	85
5	Portrét v interiéru i exteriéru	90
5.1	Způsob zachycení portrétu	91
5.2	Fotolíčení - make-up pro interiér i exteriér	96
5.3	Tvar obličeje	100
6	Expozice portrétu a postavy	107
6.1	Fotografování v RAW	110
6.2	Osvětlení portrétu a postavy	113
6.3	Světelné pomůcky	118
6.4	Osvětlení interiéru	131
6.5	Odlesky a stíny	143
6.6	Filtry	146
6.7	Objektivy	148

7	Tvůrčí portrét a snímek postavy	153
7.1	Stavba obrazu	156
7.2	Obsah a forma snímku	159
7.2.1	Forma předvedení snímku	161
7.2.2	Výraz obličeje u portrétu i postavy	163
7.2.3	Jednotlivé části obličeje	167
7.2.4	Oblečení pro portrét i postavu	172
8	Černobílé provedení, sekvence barvy a duotón	174
9	Pozadí portrétu a snímku postavy	183
10	Popředí snímku	189
11	Barva portrétu a postavy	189
12	Kompozice portrétu	196
13	Kompozice postavy	201
14	Formát snímku pro portrét a postavu	207
15	Úpravy v editoru počítače	213
16	Akt	224
17	Autoportrét	226





"V každém člověku je skryto tajemství a úkolem fotografa je, ho podle svých schopností odkrýt. Podaří-li se to, pak se toto odhalení vyjeví ve zlomku vteřiny v bezděčném pohybu, třpytu oka či krátkém nadzdvížení škrabošky, kterou všichni lidé nosí..."

Yousuf Karsh

1 Portrét a postava viděné objektivem

Tato kniha je určena fotografům amatérům, kteří chtějí tvořit portrétní snímky s nápadem, kreativně, avšak bez profesionálně, skvěle a draze vybavených ateliérů, se štábem pomocníků, od vizážistů až po osvětlovače. Takovou fotografií, určenou pro prestižní časopis, zdobí ještě známé jméno fotografa i modelky, které mu přidávají "punc" výjimečnosti. V této knize nehovoříme o portrétní profesionální fotografii pořízené na zakázku, ale o tvůrčím snímku, který je výpovědí autora, jeho pohledu na osobu, zachycení nevratného a zajímavého okamžiku, třeba s minipříběhem.



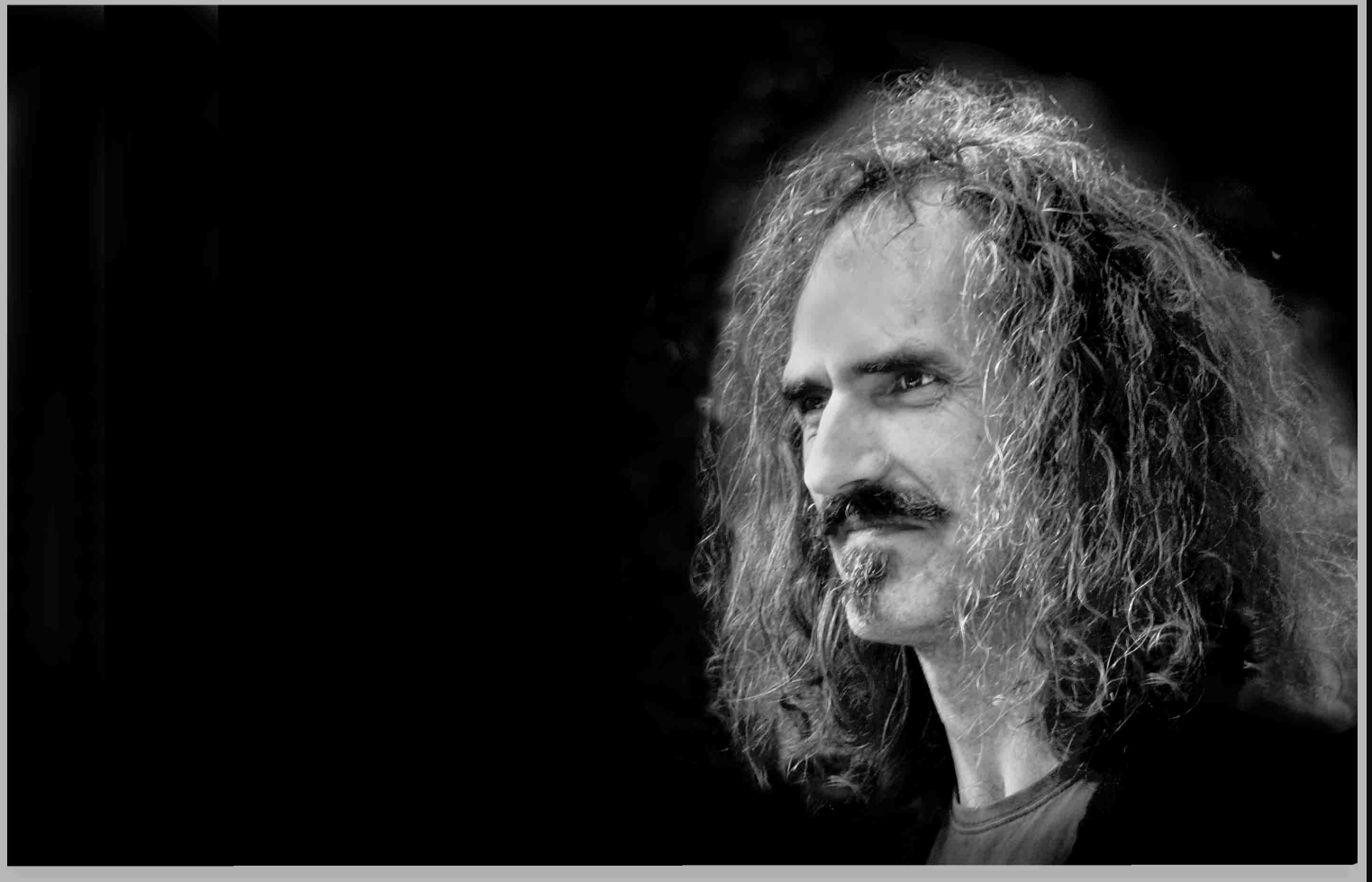
1.1 Fotogeničnost

Fotogeničnost je seskupení prvků, ploch i linií, které ve spojitosti se světlem, barvou i kompozicí obrazu působí na estetický cit diváka. Nejčastěji ji spojujeme s portrétem, postavou, ale fotogenický může být i neživý objekt. Kromě zachycení prvků osobnosti zaujme portrét nebo celá postava také fyzickou krásou. Neznamená to, že fotogenická může být pouze mladá, krásná dívka. Krása je širší pojem. K tomu Pablo Picasso poznamenal: *"Krásné ženy jsou užitečné jen pro milence a pro malíře bez fantazie."*

A my můžeme dodat, že i pro fotografy. Fotogenická může být i stará paní, která má v obličeji plno vrásek, ve kterých se zračí celý život. Avšak ne každá vrásčitá paní je fotogenická. Většinou nám poradí náš cit a zkušenost. Při výběru figury k fotografování sledujeme její rysy, zajímavé vzezření, vymykající se ze všednosti.

Fotogeničnost obličeje, tedy fyzická podoba, je tvořena tvarem obličeje, rozmístěním jednotlivých obličejových částí a doplněna prvky osobnosti. Může se stát, že obličej, krásný na pohled, převedený do fotografického obrazu, nemá divákovi co nabídnout. Naopak obličej, ve skutečnosti nevýrazný, má v sobě něco přitažlivého a to přesto, že zachycuje i některé nedokonalosti osoby. Zaujmut nás může výrazná modelace hlavy, stejnoměrně tvarovaný obličej, větrem rozvlněné kudrnaté vlasy, výrazné oči nebo ruce.

Fotogeničnost celé postavy je především v jejím postoji, který by měl být ladný, v souladu s činností, výkonem a pohybovou fází. Golfistu zachytíme v momentě, kdy se chystá k úderu, jeho pohybová fáze je přirozená a odpovídá výkonu. Nádherná dívka sama o sobě krásnou fotku nevytvoří. Buď se dokáže naladit na představu autora nebo ho dokáže naladit na vlastní vlnu a fotograf to zvládne zachytit. Měla by působit přirozeně, nikoliv ztrnule nebo přehnaně snaživě.



Muž je bezesporu fotogenický typ. Vousy, vlasy, výraz obličeje, to vše ho ozvláštňuje.

Krása může být dokonalá souměrnost, olivová pleť, modré oči, dlouhé nohy. Mohou to být i vrásky kolem očí, šedé vlasy, unavený výraz. V současné době se vnímání krásy mění. Cindy Traue-Kerberová se ptá: "Jsme opravdu připraveni akceptovat přirozenost? Odpověď nabízejí hlavně sociální sítě, které neustále mění módní svět a vnímání krásy raketovou rychlostí." Úkolem krásné modelky je vypadat lépe než ostatní lidé, prodat auto nebo kosmetiku. Účelem je prostě zaujmout a přitom některé modelky dnes ani klasické představy o kráse nesplňují. Krása však má mnoho podob, je třeba ji objevit a umět zachytit. A to je úkol fotografa.

Fotografické dílo je výrazem fotografovi duše, jeho vidění světa, pocitů a vnímání. Může si tedy dovolit vložit do tvůrčího snímku svoji vizi, pocity, rozpoložení a sdělení. Síla fotografie je ukryta v okamžiku, kterým je zastavená setina vteřiny a je jedno, jestli je to romantická zastávka nebo vypjatý okamžik.

1.2 Způsob zachycení **portrétu a **postavy****

V této knize budeme hovořit o tvůrčím snímku a profesionálům, vybaveným špičkovým ateliérem, se nebudeme plést do cesty. Profesionální snímky se vymýšlejí a zejména tvoří složitým způsobem, za pomoci speciálního týmu pomocníků, v profesionálních podmínkách.

Při tvorbě tvůrčího snímku vsázíme na bezprostřednost, uvolněnost, přirozenost a zejména nápad, kterým do snímku vložíme tvůrčí dech tak, aby dokázal zaujmout. Může to být náhoda, spontánnost nebo překvapující moment. To, že se člověk chová přirozeně, odkryje obraz své vlastní osobnosti a na fotografovi je, umět ji zachytit a divákovi ukázat.

Portrét a **postavu** můžeme fotografovat jako:

1.2.1 Nerežirovaný snímek

Pořídíme ho v exteriéru i interiéru. Sledujeme situaci a dění kolem sebe a mačkáme spoušť v rozhodujícím okamžiku nebo ve chvíli, kdy nás osoba něčím zaujala a hodláme ten okamžik "zmrazit". Jedná se o momentku, amatérský reportážní snímek, který je možno nafotografovat a zpracovat tak, že se bude podobat ateliérovému snímku.

Je však třeba, aby snímek měl jiskru a nápad, vyzněl tedy kreativně, o což nám v této knize jde. Většinou jej pořizujeme v exteriéru, ale také můžeme fotografovat ve velké hale taneční páry nebo vystoupení dětí a to jako snímek postavy nebo i portrét. Je možné pořídit portrét dívky na louce, rytíře na turnaji, kluka na startu koloběžkového závodu nebo klasický portrét diváka, sledujícího sportovní utkání.

Podkladem jsou momentky, nerežirované snímky, z nichž každý je zajímavý originál. Momentka je zachycení spontánního okamžiku, kdy výsledný portrét má přirozený výraz. Divák chce snímku věřit, proto by měl být přirozený. Můžeme pořídit jednotlivé snímky nebo celou řadu a to jako amatérskou reportáž, esej nebo minipříběh.



Nerežírovaný snímek v interiéru, kterým je cirkus. Nedostatečné osvětlení a barevné reflektory ztěžovaly fotografování. Řešením byl formát RAW, kdy Vyvážení bílé bylo upraveno až v editoru počítače. Spoušť byla zmáčknuta těsně před rozevřením kruhů. Expoziční čas 1/125 s postačil, neboť zachytil "vrcholný okamžik", kdy se kruhy rozevřely, ale ještě nezavíraly. Tento okamžik je setina nebo tisícinina vteřiny.

1.2.2 Režírovaný snímek

Jedná se o promyšlený, cílený snímek s modelkou nebo modelem, který je možno fotografovat v exteriéru nebo interiéru jako tvůrčí snímek, aniž bychom k tomu potřebovali nejmodernější profesionální fotografickou techniku. Jako model poslouží většinou přítelkyně, manžel nebo potomek. Pokud osobu známe, je režírování jednodušší. Nejde v něm o určitý úkol, zadání, ale o samotnou tvorbu, kdy do krajiny, ve které převládá jarní zeleň a vítr čechrá dlouhé stonky trávy, vložíme dívku, která jaru dodá lidskou podobu.

Můžeme fotografovat při rozptýleném světle, bez dalších pomůcek nebo zvolíme jednoduché pomůcky, kdy nám osvětlení nepřeje.

"Počátek portrétní fotografie se datuje od r. 1839. První portrétní fotografie si pořídili dva pánové a to W. Talbot, ale také L. J. Daguerr, kteří stáli u zrodu fotografie. Kolem roku 1870 vznikly slavné portréty ve významných fotoateliérech, které byly nejen technicky zdařilé, ale portrétovaní byli zobrazováni jako osobnost.



"Fotografování neznamená pouze vidět, ale i cítit."

Aneta Coufalová

2 Postava a její dělení v obrazové ploše

Nejčastěji se hovoří o dělení postavy na třetiny - hlava, pod pas a celá postava. Neznamená to, že musíme záběr postavy přesně dělit. "Přeříznutí" by mělo být nenápadné, přirozené a divák by měl mít pocit, že na snímku je vše, co k jeho pochopení potřebuje. Končetiny u rámu rozostříme, tonálně ztmavíme nebo využijeme vinětaci. Je-li část postavy zachycena zajímavě, má co nabídnout, nohy k tomu nepotřebujeme, neboť by často obsah snímku rozmělnily. Hovoříme-li s někým, díváme se mu spíše do obličeje, nikoliv na nohy. Při zachycení fotbalisty při výkopu míče jsou naopak nohy podstatnou částí těla, která zasahuje do obsahu.

"Setkávám se s modelkou před focením a snažím se ji poznat, ale také hlavně získat důvěru té dámy. Nemám rád, když žena hraje lacinou hru. Nemám rád vyzývavé pohledy."

Peter Nagy

2.1 Jednotlivá postava

Je-li postava na snímku pouze jedna, může být zachycena celá nebo v rozličném dělení až po velký detail tváře. Každé dělení postavy má svá specifika, avšak vždy by mělo být dělení předvedeno tak, aby divák neměl pocit, že postava není celá a něco jí schází. Ve skutečnosti si také neprohližíme osobu před námi od hlavy až k patě. Konejší-li matka dítě, zajímá nás jejich obličej i ruce, ale nohy si neprohližíme. Stejně tak chápeme i podobný výjev ve snímku.

U tanečního páru sledujeme z dálky celkový postoj, držení hlavy, pohyby rukou i nohou. Stejně si budeme tanec dvou osob prohlížet na snímku, pokud budou zachyceny celé a dále od fotografa.

2.1.1 Celá postava stojící

Figurální portrét celé postavy, která je na snímku v roli hlavního motivu, zabírá celou obrazovou plochu nebo se vedle postavy prosazuje pozadí, vedlejší motiv, třeba rekvizita nebo další postava.

Je-li stojící postava na snímku sama, tvoří pozadí nevýraznou plochu. Věnujeme pozornost jak výrazu osoby, tak i jejímu postoji, který by měl být přirozený a něčím zaujmout. Postava by měla být dostatečně výrazná, aby bylo zřejmé, že nejde o dokument. Tedy o to, jak postava vypadá, ale jde o tvůrčí snímek, který nabídne něco navíc.

Zabírá-li postava zcela obrazovou plochu, můžeme ji umístit do středu obrazu. Čím je blíže, tím více záleží na detailech, výrazu tváře, ale také na jejím postoji. Je-li na snímku, kromě osoby, ještě rekvizita, vedlejší motiv nebo zajímavé pozadí, je vhodnou volbou klasická nebo třetinová kompozice.

Figura by měla mít k dalším prvkům vztah, neměla by stát ztrnule, nepřirozeně, bezobsažně. Zobrazení by mělo mít nápad, předvedený vhodnou formou. Postoj a pohybová fáze, třeba u sportovce, by měly odpovídat soustředění nebo výkonu. Věnujeme pozornost nohám, nejen u stojící, ale také sedící postavy, neboť často poutají zbytečnou pozornost. Záleží na postoji i způsobu zachycení. Překřížené nohy někdy působí nevhodně. Jindy, zejména u žen, vypadají lépe a to jako delší a užší nebo umí-li osoba sedět s nohama v přirozené pozici.

Důležitý je výběr stanoviště, kdy podhled zdůrazňuje spíše nohy a hlava je menší, kdežto nadhled zvětšuje čelo, brada i tělo jsou užší.

"Portrétní fotografie začala existovat s několikaměsíčním zpožděním od vynálezu fotografického procesu Daguerraotypie. Stalo se tak v srpnu 1839. Byla levnější, přístupnější a rychlejší, než technika portrétní malby."



Středová kompozice nedělí snímek na dvě části. Pozadí je neutrální, pouze dodává snímku atmosféru, spolu s jemným odrazem ve spodní části. Šikmé linie oděvu dodávají stojící postavě trochu dynamiky.

2.1.2 Sedící postava

Může působit přímočaře, čelem k divákovi. Vhodný je volnější prostor s náznakem prostorového zobrazení. Pomůže nasvícení, stín křesla, nohou a také působení barev. Teplé barvy vystupují do popředí, tmavé a studené ustupují dozadu. Sedící osoba by měla vypadat přirozeně, ať už se jedná o dramatickou akci nebo něžný projev. Pro zachycení celé sedící postavy by měl být důvod a měla by sedět tak, aby působila přirozeně. Na snímku jsou i nohy, neměly by poutat mimořádnou pozornost, pokud k tomu není důvod.

Reportážní snímek je většinou příběhem a sedící osoba je něčím zaujatá. Pokud se jedná o aranžovaný snímek, měl by mít také určitý obsah, aby sezení bylo odůvodněné a fotogenické. Osoba by měla být mírně pootočená nebo alespoň tělem mírně nakloněná. Zcela přímý pohled k divákovi a to bez důvodu, zařazuje snímek mezi dokumentární fotografii.

Jelikož osoba sedí, dá se předpokládat, že se do snímku vloudí i židle nebo křeslo. Mělo by souznít s osobou, výrazem i oblečením a tvořit sladěnou scénu. Židle nemusí být zcela vidět, stačí jen její náznak. Je rozdíl, sedí-li osoba na supermoderní židli nebo naopak na starodávném křesle, neboť tak silně ovlivníme vyznění snímku. Židle by měla být v souladu s oblečením, způsobem sezení a výrazem fotografované osoby nebo být s ní v kontrastu. Sedí-li portrétovaná osoba, měla by sedět na kraji židle a to s rovnými zády a mírným předklonem k aparátu, s nepatrným šikmým náznakem, kdy ramena jsou více vpředu. Vyniknou klíční kosti a postoj nepůsobí prkenně.



Johanka

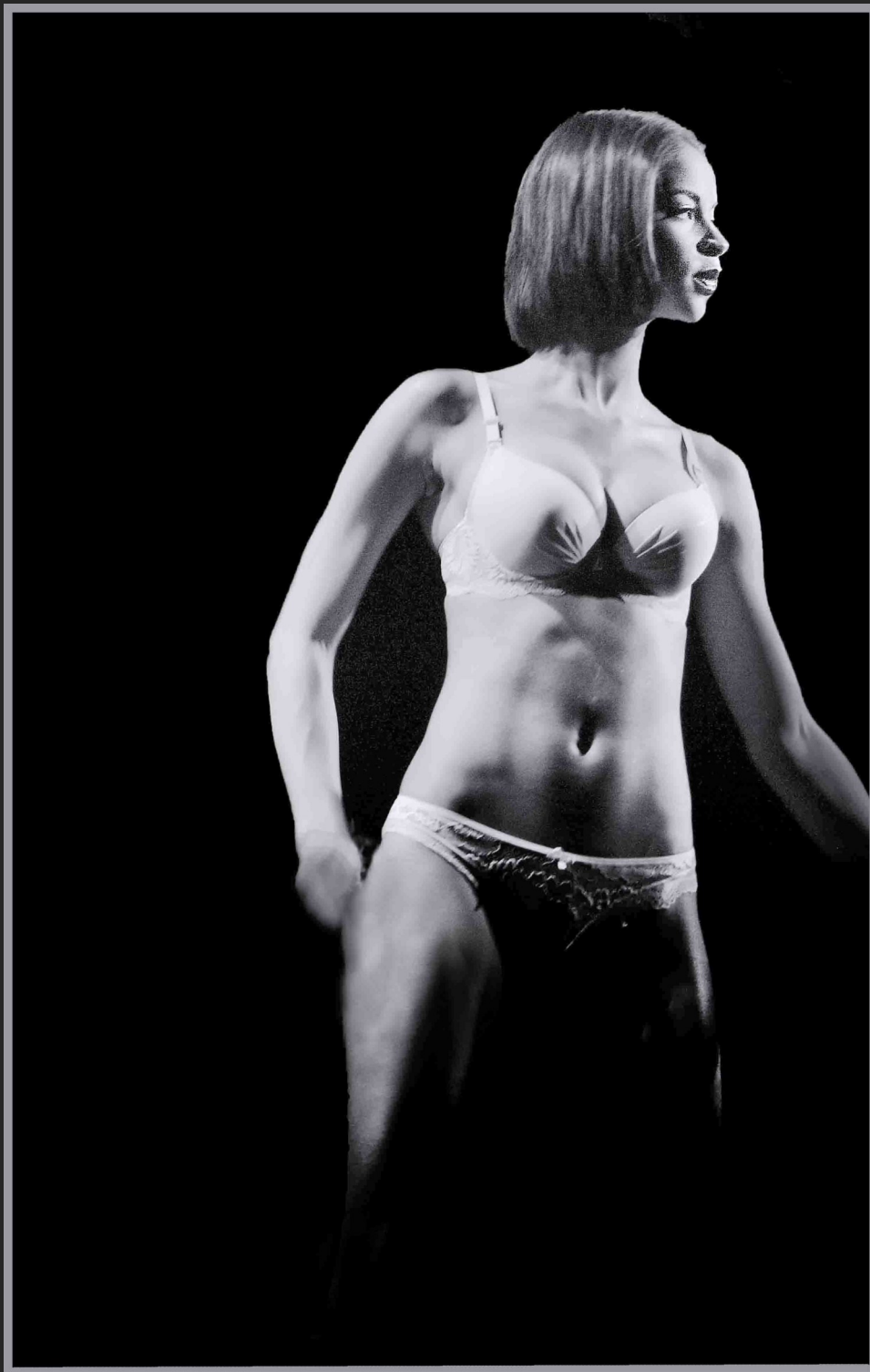
Fotografujeme-li sedící osobu na zemi, neměly by být vpředu nohy, ale hlava a trup, které jsou důležité. Hlava je v místě horního průsečíku Zlatého řezu, tělo v diagonále a nohy tvoří lomenou křivku, kdy se vzdalují.

2.1.3 Polocelek

Postava končí těsně nad nebo pod koleny. V americkém pojetí končí v polovině lýtek. Může sedět nebo stát. Divák se více soustředí na obličej a ruce, nohy by budily nežádoucí pozornost. Většinou fotografujeme celou postavu a v editoru počítače provedeme výřez. Využíváme ztmavení nebo vinětaci v místě "přeříznutí".

2.1.4 Polodetail větší

Postava končí v polovině stehen a může sedět nebo stát. Účelem je přitáhnout pozornost k horní polovině těla. Kromě obličeje jsou důležitým prvkem i ruce, které jsou většinou celé, i když tomu tak nemusí zcela být. Pokud jsou celé, neměly by se dotýkat rámu obrazu ani jiného prvku. Příliš světlé poutají zbytečnou pozornost. Oblečení by mělo být také tlumené a méně výrazné.



2.1.5 Polodetail menší

Hlava a celé ruce, postava končí u pasu. Nikdy by neměla být "přeříznutá" v pase, vhodnější je zakončení mírně nad nebo pod pasem. Většinou jsou zachyceny i ruce a část trupu s pažemi. Aby snímek vypadal přirozeně, pomůže mírné natočení, kdy jedno rameno a ruka jsou blíže, ostřejší, druhá ruka sice celá, ale mírně rozostřená. Zachycení postavy i s celýma rukama by mělo mít cíl a smysl, neměly by ve snímku jen "trčet" navíc. Lokty by měly být spíše vzadu, nikoliv vystrčené dopředu, hlava i oči natočeny v jednom směru a to do strany. Divák se už nesoustředí pouze na hlavu, ale sleduje i řeč těla a celkové ztvárnění portrétu.



Pokud jsou ruce na snímku celé, neměly by se dotýkat rámu obrazu nebo jiného prvku, pokud to není součástí obsahu.

2.1.6 Detail - neboli klasický portrét

Tedy klasika, ale spíše zajímavý originál, ve kterém je i osobitost autorského pohledu, jde-li nám o tvůrčí snímek. Cílem je zachytit osobu spíše z přímého pohledu, s přirozenou barvou pleti, nepřiliš nápadnou rtěnkou, kdy vynikne barva očí, zvláště, jsou-li modré. Barva vlasů by měla s obličejem ladit a světlejší nebo barevné pramínky se stávají vítaným akcentem. Klasický portrét vyžaduje rozptýlené měkké světlo, které zajistí dostatečnou kresebnost a prostorovost.

Klasický portrét může mít více variant:

◆ **Klasický portrét**

Většinou je zachycena hlava a ramena, někdy i s jednou nebo oběma rukama. Je to typický portrét, který vsází na výraz tváře, výraznou mimiku a celkové pojetí obrazu. Pozadí ustupuje, nepodává žádnou informaci o místě pořízení. Jeho úkolem je zobrazit portrétovaného jako osobnost. Hlava by měla být otočena na stranu vůči aparátu, čímž bude jedno rameno blíže k aparátu a druhé trošku dál. Pokud je hlava nepatrně natočena na opačnou stranu než ramena, může portrét jenom získat. Doporučuje se fotografovat ženy, kterým tento styl sluší a vypadají půvabně. Kdežto mužský portrét by měl mít natočení hlavy, ale i ramen na stejnou stranu, což vypadá zase mužněji. Pokud portrétovaná osoba stojí, přenesení váhu na jednu nohu, čímž dosáhne naklonění ramen. Sedící osoba se nakloní nepatrně šikmo k aparátu. Ruce by neměly být překřížené, ale volně položené na opěradle nebo klíně, pokud se jedná o poloviční portrét.



Diagonální poloha dodává snímku napětí a vzruch. Výraz tváře je dostačující, ruce nejsou potřeba. Naopak by odváděly pozornost od obličeje.

- ◆ **Snímek s náznakem ramen, jedním ramenem nebo oběma, anebo můžeme nabídnout trochu hlubší záběr. Dbáme na vhodné natočení ramen. Kolmo k aparátu působí spíše rušivě, bývají zvětšená. Nehodné je tričko bez rukávů, neboť se z ramene stane světlá koule, která přitahuje nežádoucí pozornost. Pokud to jde, pořídíme více snímků s mírným pootočením ramen.**





Ve směru pohledu ponecháme více místa. Mírné natočení ramen v šikmém směru snímku prospívá. Pokud bychom ponechali všechny vlasy, tvořily by stejný díl jako obličej . Oči by se dostaly do středu obrazové plochy a to přesto, že by měly být v horní třetině obrazu. Výřez je vhodnou volbou.

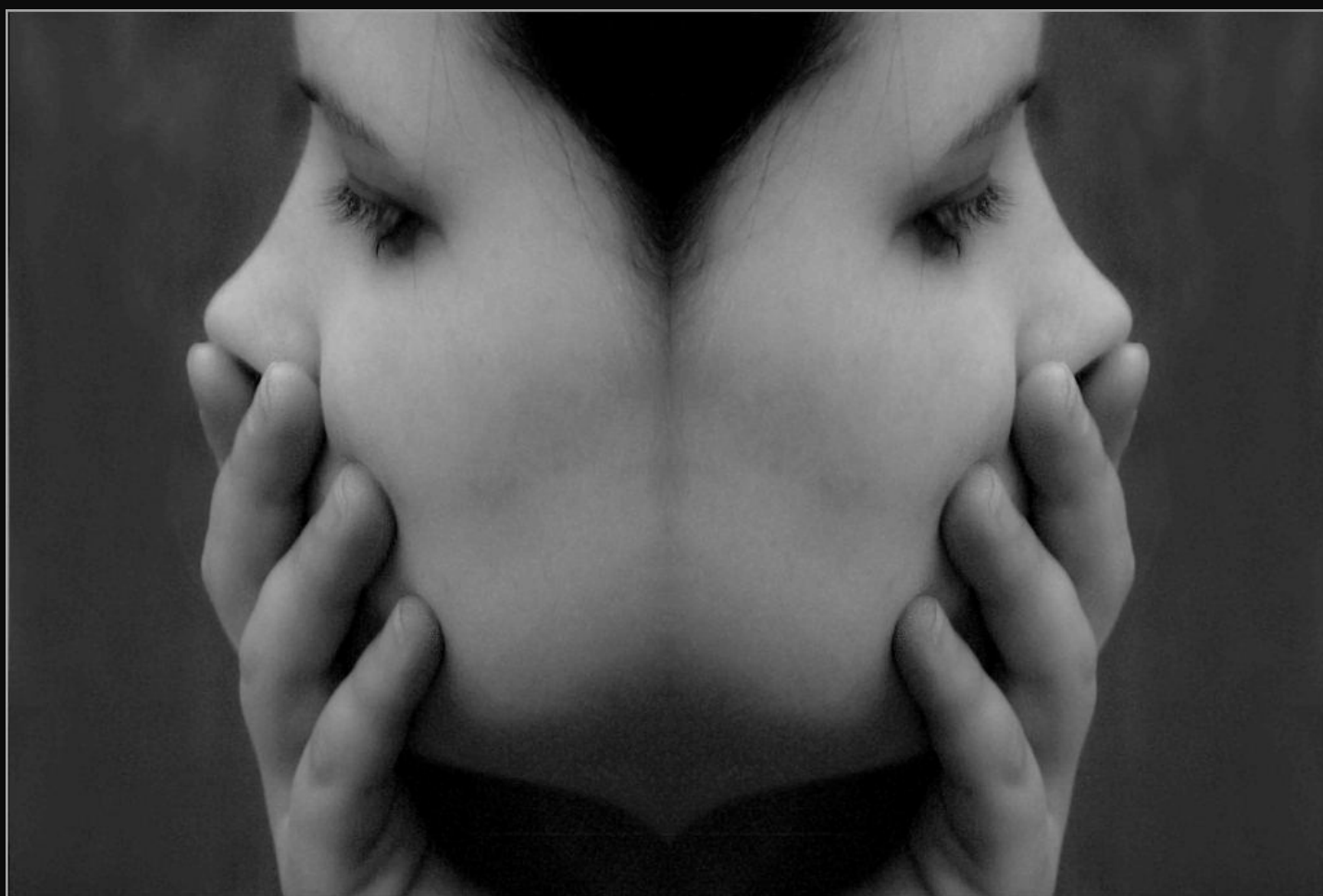
- ◆ **Pouze hlava a obličej** - portrét by měl nabídnout víc, než jen obrys obličeje. Je to těsná blízkost tváře, nejintimnější kompozice, úzký kontakt s divákem. Jeho zachycení vyžaduje daleko větší nároky na osvětlení než krajina a také přesnější technické parametry. Můžeme volit klasiku, ale také netradiční pojetí. Je to základní varianta, kterou lidé většinou očekávají.



Příjemná linka klobouku I vlasů ozvláštňuje obličej. Černobílé podání zvýrazňuje jednoduché linie a tvary. V barvě by se tento efekt vytratil. Nepatrně boční pohled v diagonální poloze.

2.1.7 Velký detail

Detailní pohled na obličej. Hlava je téměř bez vlasů. Ramena schází, obličej je zobrazen bez krku, tedy mezi čelem a bradou. Je to těsný ořez, který klade značný důraz na výraz fotografované osoby. Vidíme vše v detailu a to nejen oči, rty, ale i doplňky, třeba náušnici. Zřetelné jsou všechny vady a nedostatky v líčení. Pozadí na snímku zcela schází nebo tvoří minimální plochu. O to víc vynikne obličejová část. Můžeme experimentovat jako v následujícím obrázku.



U prvních portrétů se kladl důraz na to, aby osoba vypadala vznešeně. Šlo také o určení charakteristiky příslušnosti k zájmové, sociální nebo pracovní skupině. Osoba k ní nemusela patřit, ale spíše tak vypadat. A. S. Southworth v r. 1871 požadoval, aby charakter člověka byl patrný hned při prvním pohledu na fotografii a měl nejlepší výraz, jaký je schopen předvést.

2.1.8 Směr pohledu **postavy**

- ⇒ **Přímý a čelní pohled (enface).** Můžeme ponechat nad hlavou kousek pozadí a oči umístíme do horní třetiny snímku. Vhodnější je však užší výřez a to horní části vlasů. Obličej tak více vynikne. Vyhnete se však přímému dotyku hlavy s rámem obrazu.
- ⇒ **Lehce pootočená a mírně skloněná hlava** s mírným náznakem prostředí, by měla mít nad hlavou určitý prostor. Sice to dodává snímku formálnější vzhled, ale celkový dojem může být jemný až půvabný.
- ⇒ **Mírný podhled** hlavy s rameny, kdy je aparát ve výši hrudi fotografované osoby, zvětší bradu a čelisti, nos, oči a čelo budou menší. Zvedneme-li aparát proti čelu, prodlouží se nos, rozšíří čelo, avšak dvojitá brada se zúží. Zvedneme-li aparát do mírného nadhledu, bude tento efekt ještě více zvýrazněn.
- ⇒ **Nadhled** - zdůrazní hlavu a ramena, ale také vlasovou část hlavy, oči, nos a rty "přitlačí" k sobě. Nohy opticky zeštíhlí. Můžeme ho využít u portrétu, je-li k tomu důvod.
- ⇒ **Podhled** je vhodný pro zachycení muže, který se pyšní značnou pleší. Nevýhodou jsou zvýrazněné nohy nebo chodidla, tělo se zmenší a u silného podhledu bude nahoře, jako třesnička na dortu, malá hlavička.



Přímý pohled komunikuje sice s divákem, ale milý úsměv nenabídne nic víc.

Při mírně bočním pohledu sledujeme zřetelnost zadního oka a skutečnost, aby nos nepřesahoval obličej. Někdy je však výraz obličeje tak zajímavý, že jsme schopni přesah nosu tolerovat. Sledujeme také vyznění účesu, který z některé strany vypadá lépe, přirozeněji a obličej vhodně rámuje, z jiné mu spíše uškodí.



U zcela bočního pohledu není vidět druhé oko nebo jenom v náznaku. Před obličejem by mělo být více místa, než za postavou. Oči by měly být v horní třetině obrazové plochy. Mírný tonální nádech snímku prospívá.



Podhled by neměl zkreslovat ani deformovat osobu, ale naopak podpořit její důležitost a působit příjemně. Dvoubarevné provedení, velmi mírný boční směr pohledu i vinětace, dodávají snímku zvláštní ráz. Příjemně působí i natočení ramen, i když nevyznívá koketně.

3 Figurální **portrét skupiny osob**

Více osob na snímku nabízí více variant zachycení. Nejdříve vybereme hlavní motiv. Může jím být jedna osoba a ostatní tvoří pozadí nebo prvky doplňující. Hlavním motivem může být také celá skupina. Odlišení těchto rolí musí být zřejmé z formy zachycení, kdy hlavní motiv je výraznější, ostrý a blízko.

U nerežirovaného snímku zachytíme osoby, které mají už ve skutečnosti k sobě určitý vztah, třeba fotbalisté, zápasící o míč. Zachytíme-li však dva diváky, kteří se neznají, mladého moderního muže a starého pána, ocitnou se spolu oba dva na jednom snímku. Mají sice společný zájem, ale vzniká mezi nimi kontrastní vizuální vztah. U režírovaného snímku roli figurám určuje fotograf a podle toho zvolí i jejich vztah i formu provedení. Je tedy třeba jednotlivým figurám nejen přidělit určitou roli, ale také zvolit formu zachycení, která dokáže jejich vztah zvýraznit nebo naopak doplňující funkci předvést tlumeně.

Vždy by mělo být zřejmé, která osoba je hlavní motiv a které ji jenom doplňují. Osoba v roli hlavního motivu bude výrazná, ostatní rozostřené. Mohou být blíže nebo dále od hlavního motivu.

"Pavel Hečko pořizuje soubory osob, nazvané Sestry, Dvojčata nebo dokonce Inverzní portréty, kdy porovnává stranově převrácené snímky. Srovnává také staré portréty lidí s fotografiemi z jiné doby, ale z téhož prostředí."



Alenka a Elenka

Obě děvčátka jsou hlavním motivem a je zřejmé, že k sobě patří. Snímek je nerezírovaný v exteriéru.

3.1 Dvojportrét

Snímek dvou osob by měl mít vlastní dynamiku. Nezáleží na tom, zda je to skutečný pár nebo jsme zachytili dvě cizí osoby, které se náhodou ocitly vedle sebe. V každém případě vznikne mezi nimi vztah, který diváka bude zajímat. Je jedno, jestli byl dvojportrét pořízen v exteriéru nebo interiéru. Může být režírovaný i nerezírovaný.

Můžeme pořídit snímek, na kterém jsou:

- ⇒ **Dvě postavy jako hlavní motiv** - budou ostré a něco je bude spo-
jovat. Při formálním uspořádání, třeba s abstraktním pozadím,
kdy se osoby dívají přímo na diváka, by neměly u tvůrčího
snímku působit jako dva solitéry, fotografující se na občanský
průkaz. což je snímek dokumentární. Měly by působit uvolněně,
třeba se vzájemným vztahem.
- ⇒ **Jedna osoba je motiv hlavní a druhá vedlejší.** Postava v roli
hlavního motivu bude ostrá, druhá, jako motiv vedlejší, rozos-
třená. Tyto osoby by mělo také něco spojovat. Divák musí zjistit
důvod, proč se osoby ocitly spolu na snímku. Dívají se jedním
směrem, jsou spolu v kontrastu, jedna je aktivní, druhá ji pouze
pozoruje.

*Na další straně, na horním snímku, se obě postavy stávají hlavním
motivem, je mezi nimi zřejmý kontakt. Na snímku dole je hlavním
motivem dívka vpravo, druhá stojí mírně za ní, je rozostřená, méně
důležitá, tedy v roli vedlejšího motivu. Spojuje je opticky obličej
mažoretek, což naznačuje jejich vzájemný vztah.*



Forma zachycení:

- ◇ **U režírovaného dvojportrétu** se vyhýbáme formálním pózám a volíme přirozený a uvolněný výraz. Osoby by neměly sedět vedle sebe, koukat až vyletí ptáček a to bez jakéhokoliv naznačení vzájemného vztahu, např. matka objímající své dítě.
- ◇ **U neregírovaného dvojportrétu** vybíráme zajímavé a fotogenické typy. To neznamena, že fotografujeme pouze krásné obličeje, ale zajímavé, ve kterých se zračí něco navíc. Pokud se osoby nudí, musí snímek o jejich nudě hovořit a neměl by nudit diváka. Po cestě jde několik osob s deštníky a my vložíme dvě z nich do snímku. Zaujmu nás jejich deštníky, které jsou spolu v souladu nebo v kontrastu. Ve skutečnosti žádný vztah osoby k sobě neměly, ale v obraze ho získaly.
- ◇ **Čelní pohled je méně vhodný**, neboť se tak vytrácí kontakt mezi osobami a snímek působí spíše všedně. Hlavy by měly být mírně natočené, kdy osoby něco pozorují, spolu komunikují nebo se na něco soustředí. Vybíráme proto mírně boční pohled nebo alespoň jeho náznak a volíme úhel pohledu, který přímý pohled vylučuje. Pokud ovšem osoby něco spojuje, stejná rekvizita nebo jsou spolu v kontrastu, nemusí být přímý čelní pohled na závadu. Avšak oči by, pokud je to možné, neměly být v jedné rovině.
- ◇ **Osoby by neměly mít hlavy v jedné výši**, což umožňuje jejich rozdílné postavení. Jedna osoba může být blíže, druhá dále, jedna výše, druhá níže. To umožní, že i oči obou osob nebudou v jedné výši. Mezi jejich očima vznikne diagonála, která je na pohled příjemnější, než vodorovná linie čtyř očí.
- ◇ **Osoby by měly být blízko sebe**, pokud nejde o speciální vyjádření. Neměl by mezi nimi být hluchý prostor bez informační hodnoty.

Toto je pouze náhled elektronické knihy. Zakoupení její plné verze je možné v elektronickém obchodě společnosti eReading.