



**TIPY
PRO RODINY
S DĚTMI**



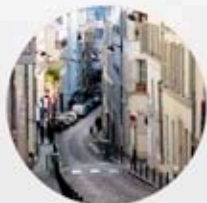
**NA PRVNÍ
SEZNÁMENÍ**



VÝLETY NA VÍKENDY

LUBICA ŠEDIVÁ

Paříž



**NÁVRATY
PRO
ZKUŠENÉ**



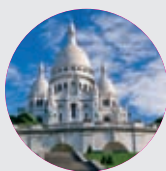
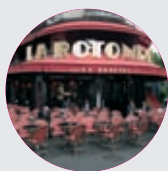
**SPECIÁLNÍ
VÍKENDY**



LUBICA ŠEDIVÁ

Paříž

VÝLETY NA VÍKENDY



CPress
Brno
2014

Paříž

Výlety na víkendy

Ľubica Šedivá

Překlad: Eva Strnadová

Obálka: Ivana Mitáčková

Sazba: Pavel Václav Vaščák

Odpolední redaktor: Tomáš Krejčířík

Technický redaktor: Radek Střecha

Fotografie: Archiv autorů: 4–5, 13, 15, 25 d, 27, 29 d, 31, 33, 46 d, 49, 50, 51 h, 53 d, 54 d, 55, 56, 57, 61, 64, 65, 67, 69, 75, 76, 79, 80, 82, 83, 85 l, 86 d, 87, 90, 91, 94 d, 97, 101, 102 h, 104, 105, 106, 110, 112, 117, 119, 120, 121, 130 h, 131, 132, 133, 136–137, 139 d, 141 p, 143, 151
Circumnavigation / Shutterstock.com: 16–17
Jose Ignacio Soto / Shutterstock.com: 122 d
Kiev.Victor / Shutterstock.com: 73
Lilyana Vynogradova / Shutterstock.com: 72
Pecold / Shutterstock.com: 125
Shutterstock: 6, 8, 10, 12, 14 d, 19, 21, 23, 25 h, 26, 29 h, 30, 32, 34, 35, 37, 38, 40, 43, 44, 51 d, 53 h, 54 h, 58, 59, 62, 70, 77, 78, 81, 85 p, 86 h, 88, 89, 94 h, 95, 96, 99, 100, 103, 113, 114–115, 118, 122 h, 123, 126–127, 129
Tomáš Krejčířík: 42, 46 h
vvoe / Shutterstock.com: 63, 74
Wikipedia: 14 h, 36, 84, 93, 102 d, 107, 130 d, 134, 135, 138 h, 140, 142, 141 l, 145, 146, 147, 149, 150, 153, 155, 156

Mapové podklady: OpenStreetMap

Translation © Eva Strnadová, 2014

Objednávky knih:

www.albatrosmedia.cz

eshop@albatrosmedia.cz

bezplatná linka 800 555 513

ISBN 978-80-264-0437-8

Vydalo nakladatelství CPress v Brně roku 2014 ve společnosti Albatros Media a. s. se sídlem Na Pankráci 30, Praha 4. Číslo publikace 18489.

© Albatros Media a. s., 2014. Všechna práva vyhrazena. Žádná část této publikace nesmí být kopírována a rozmnožována za účelem rozšiřování v jakékoli formě či jakýmkoli způsobem bez písemného souhlasu vydavatele.

1. vydání


ALBATROS MEDIA a.s.

OBSAH

VÍTEJTE V PAŘÍŽI 4

Bienvenue à Paris! 6

PAŘÍŽ POPRVÉ 17

Île de la Cité – do srdce Paříže 18

Kolébku vzdělanosti přes bulváry plné pařížského života k uměleckým sbírkám 24

Od Eiffelovy věže přes Champs Élysées k les Invalides 39

Od krásného umění v Louvru k poznávání zákoutí „uměleckého“ Montmartru 48

NÁVRAT DO PAŘÍŽE 59

Místa významných historických událostí k břichu Paříže 60

Fantom opery a sláva pařížských pasáží 68

Z malebného ostrova k šlechtickým sídlům 76

Neočekávanými místy Paříže a zelenou procházkou k objevování umění ulice 84

Na nových březích Seiny, od muzea d'Orsay k Notre Dame 92

Do hlubin středověké Paříže – od Notre Dame až na Montparnasse 98

Do míst staré dědiny přes most Bir Hakeim k soše Svobody 109

OKOLÍ PAŘÍŽE 115

PAŘÍŽ PRO VAŠE DĚTI 126

SPECIÁLNÍ VÍKENDY 136

Nakupování v Paříži 138

Gurmánské zážitky 143

Muzea, která by vás mohla zajímat 150


Pařížské hřbitovy 157

Slovníček 158

Rejstřík 159

VÍTEJTE V PAŘÍŽI





Paříž stokrát, tisíckrát,
neustále vystává spousta
témat o tomto městě.
Nekonečné diskuse.
A otázky, čím to je, že
přitahuje tolik lidí. Je
opojná jako vynikající
francouzské víno a každý
návštěvník, který ji navštíví
poprvé, řeší jeden jediný
problém: jak si co nejlépe
a nejpečlivěji vybrat
z obrovského množství
zajímavostí a zážitků. Při
každé další návštěvě chcete
více z nekonečné nabídky
města. Věříme, že vám
pomůže i náš průvodce,
abyste měli zážitky plné
šarmu a nadšení z města,
které mnoho lidí považuje
za nejkrásnější na světě.

BIENVENUE À PARIS!

Toulky Paříží jsou jako cestování časem. Minulost se tu s přítomností prolíná snad na každém kroku. V 21. století zahlédnete dokonce náznaky budoucnosti. Paříž je neustále v pohybu. Jeho budoucnost může být i tou vaší. Město v sobě skrývá tajemství i spousty protikladů. Minulost je pro Paříž neodmyslitelná a jména, události nebo osobnosti nemizí zapomenuty. Budou vás doprovázet v názvech ulic, náměstí či stanic metra. Z bohaté historie, která je neodmyslitelně spojena s historií samotné Francie, čerpá svou identitu celý národ.

Začalo to všechno roku 508, když francý král Chlodvík I. po pádu římské nadvlády přesunul svoje sídlo do Paříže, díky čemuž se stalo „městem králů“ a hlavním městem francé říše? Anebo to přišlo ještě dřív? Za časů, kdy do těchto míst, po řece, dorazily první galské kmeny *Parisiů*, kolem roku 300 př.n.l.? Nejstarší stopy osídlení dnešní Paříže byly objeveny roku 1991 v městské čtvrti Bercy. Pocházejí ze 4. a 3. tisíciletí př.n.l. (můžete je obdivovat v *Musée de Carnavalet*). Za místo *oppidia Lutetie* je dnes považován ostrov *Cité*. Právě tady by měla začít každá prohlídka Paříže.

Během procházek budete svědky toho, jak město rostlo. Odhalíte všechny

stopy výstavby, která měla v dávných dobách především reprezentovat panovnickou moc. Město se rozrůstalo s každým novým králem, každý z nich měl stále větší a velkolepější plány. Svoji moc si upevňovali všichni. Králové, Napoleon i prezident François Mitterrand svými *Grands Projects*.



V 11. století se Paříž začala rozrůstat na obou březích řeky Seiny. Docházelo tu k rozdílným, které prakticky vidíme dodnes. Cíté bylo politickým a církevním místem, pravý břeh se stal střediskem řemesel a obchodu, na levém dominovala vzdělanost. Jak došlo k takovému rozdělení, toť otázka, možná šlo o čistě praktické důvody.

Řeka Seina má pro Paříž velký význam. Právě po ní přišel člověk, aby zde založil město. Po řece se do města dopravovalo vše potřebné k životu. Všude tam, kde jsou dnes romantická nábřeží plná zamilovaných párů, byly říční přístavy. Městským znakem Paříže je řeka a na ní loď. Není větší romantiky jako postát na některém z 38 pařížských mostů. Vzpomeňme jen jeden. Ten, jehož stavba byla výjimečná. Poprvé měl spojit levý a pravý břeh řeky. Základní kámen mostu položil roku 1578 král Jindřich IV. Jmenuje se *Pont Neuf* – Nový most.

Na vrchu bývalého Židovského ostrova stojí dnes jezdecká socha připomínající tohoto krále. Jako v podstatě všechny sochy v Paříži není ani tato původní. Nejprve byly roztaveny v době Velké francouzské revoluce a později se pod jejich likvidaci podepsala okupace fašistickými vojsky. My si ovšem budeme pamatovat, že dnes je most ve své původní podobě nejstarším mostem Paříže, ačkoli se už čtyři staletí nazývá novým.

Pobyt v Paříži pro vás může být hledáním dávných stop historie města. Čím víc jich budete následovat, tím víc se budete chtít vrátit zpět.

Až se budete procházet po pařížských ulicích, zvedněte občas oči a pohlédněte na domy, které lemují ulice. Spatříte zahrady na střeších nebo malé „zahrádky“ v oknech, sochy, mozaiky, a také drobné detaily fasád. Občas se zastavte a všimněte si rozmístění ulic, domů a parků. Vnímejte každý detail, protože i v maličkostech je Paříž úchvatná a jenom tak pochopíte, čím skutečně je.

Paříž je nádherné město, které vytvořili lidé, lidský um a duch.

A tvoří ho dodnes. Otevřete oči, srdce, a nasajte to kouzlo. Je jen málo míst, kde se můžeme cítit tak jako právě v Paříži. Neboť Paříž patří všem, kdo si přeje, aby je přijala do své náruče.

Nesudme, neposuzujme, nekritizujme. Jsme různí, různě naladěni, co se líbí jednomu, nemusí se líbit druhému. Věřte svým pocitům, následujte své touhy a spoléhejte především sami na sebe a vlastní přání.

ARCHITEKTURA

Paříž má spolu s Římem největší počet historických památek na světě. Najdeme tu památky z galo-římského období, paláce, chrámy, pomníky, ale i stejně fascinující „obyčejné domy“. Většina pařížských domů je postavena ze světlých pískovcových kvádrů. Jistě jste v souvislosti s výstavbou města slyšeli o tzv. *haussmannizaci Paříže*. Prefekt Seiny (1853–1870) Eugène Haussmann, kterého si najal Napoleon III., navždy změnil tvář Paříže. On byl zodpovědný za vytvoření „nové Paříže“. V době haussmannizace přišlo město o spoustu čtvrtí a budov. Nadechlo

PAŘÍŽ

Hlavní město Francie, nacházející se v regionu *Île de France*, departement Paříž.

- ❶ **Počet obyvatel:** 2 274 880 (údaj z roku 2014, bez příměstských částí, zdroj www.paris.fr).
- ❷ **Město je rozděleno do 20 obvodů** – *arrondissements*, které jsou základní administrativní jednotkou. V čele každého obvodu stojí starosta, volený na období šesti let. Každý obvod se dále člení na čtyři kvartály – *quartiers*.
- ❸ **Heslo Paříže:** „*Fluctuat Nec Mergitur*“ – zmítaný ve vlnách, a přesto nepotopený.

Gotická Paříž (12. až začátek 16. století) – Notre Dame, Sainte Chapelle...

Klasicismus (17.–18. století) – Invalidovna...

Haussmannova Paříž (2. polovina 19. století) – Boulevard St. Germain, Lucemburská zahrada...

Art nouveau (1893–1912) – vstupy do metra...

Art deco (1912–1939) – Palais de Chaillot...

Současná Paříž (1970–) Centre Pompidou, Bibliothèque National de France...

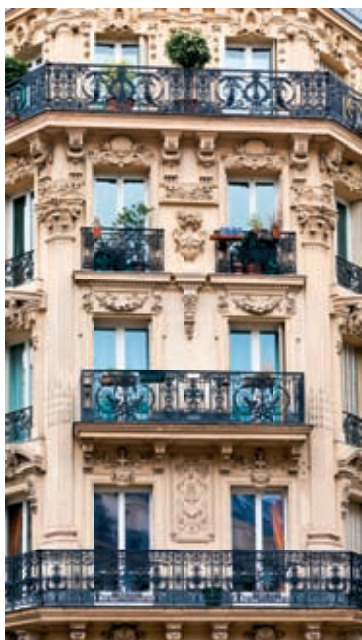
se však vznikem nových prostor, budovaly se nové cesty, kanalizace a především nové domy. Roku 1860 bylo v Paříži zbouráno 27 500 domů, ale 102 500 nových se postavilo. Zrodil se nový fenomén – bulvár. Proměna Paříže neskončila ani pádem Napoleona III. nebo odstoupením Haussmanna. Výstavba pokračovala v započatém duchu až do roku 1950.

Typické haussmannovské domy poznáte snadno. Jejich charakteristickým rysem je stejný počet pater a společné kontury fasád. Ty měly už zvenčí signalizovat bohatství obyvatel domu. Muselo to být jednoduše patrné už z fasády. Rozčleňme je do tří typů: první – s velkými kamennými známeními na průčelí; druhý – s dlouhými různě pokovanými balkóny;

a třetí – s obyčejnými fasádami, často bez balkónů.

Nejprve zaznamenáváme styl *art nouveau*, známý jako *art décoratif* nebo častěji jako *art deco*.

Skvělým pomocníkem pro určení haussmannského stylu jsou dveře, nebo spíše brány, které vás ohromí nejen svou výškou, ale i úžasnými tvary. Dveře zasahovaly od přízemí do mezipatra z praktických důvodů. Kočáry s koňmi mohly vjet skrze bránu dovnitř. Konec koňských povozů byl zároveň koncem vysokých bran. Přestože horní mezipatro stáhli, na fasádách domů je stále patrná jejich původní úctyhodná



výška. Budova, kde už dveře nesahají přes dvě patra, je rozhodně ve stylu *l'art déco*.

Krása pařížských budov pro nás, obyčejné návštěvníky, spočívá

také v kamenné výzdobě fasád. Ozdoby znázorňující lidské nebo zvířecí hlavy se nazývají *masca-ron*. Nacházejí se na oknech, nade dveřmi, na mostech anebo fontánách. Nezapomínejte pohlédnout i výše, k fasádám domů, objevíte spoustu *mascarons* na každém kroku. Zmíněný Pont Neuf jich má 381. A zasmějte se někdy rozchechtaným *mascaronám* a vychutnávejte ten pocit „být v Paříži“. Víte, proč není Paříž zohyděná výškovými budovami? Díky nepevnému půdnímu podloží pod městem. Pařížská architektura není jednotvárná a nedominuje jí jen jeden jediný styl. Právě proto je Paříž tím, čím je. Její architektura do sebe zkrátka zapadá. V tomto městě dokáží využít staré budovy nebo staré krámky a přeměnit je na módní butiky. Stará nádraží promění v úžasné muzeum, jako třeba *Musée d'Orsay*. Město dokáže spojit dobu minulou, současnou a mění tu budoucí.



Nezapomeňte si všimnout také překrásných klepadel na dveřích!

DOPRAVA

Paříž je jedinečná i v takové oblasti, jakou je doprava. Turisté se sem většinou dopravují letecky. Letadla přistávají na dvou mezinárodních letištích *Orly* a *Charles de Gaulle*. Nízkonákladové společnosti přistávají na letišti *Beauvais* (například společnost *Ryanair*), které je od Paříže vzdáleno téměř 80 kilometrů.

TIP *Při přepravě na letiště Orly nebo Charles de Gaulle vlakem RER B si při příjezdu vlaku na příslušnou kolej všimněte konečné zastávky vlaku vaším směrem. Linka RER B se na obou koncích rozdvouje, takže ne každý vlak směřuje na letiště. Konečná zastávka vlaku na Orly je Saint Rémy Chevreuse, konečná stanice směrem na de Gaulle má stejný název jako letiště Aéroport Charles de Gaulle. Dávejte pozor při příjezdu vlaků, sledujte obrazovky s názvy stanic nebo s názvem konečné zastávky!*

Doprava z letiště Orly: Mezinárodní letiště obsluhují dva terminály, jižní *Orly Sud* a západní *Orly Ouest*. K přesunu do města můžete využít autobus *Air France*, *Orlybus* anebo vlak *RER B*. Můžete si také samozřejmě zavolat taxík. Taxislužby se vyplatí při třech až čtyřech osobách, vzhledem k tomu, že se cena pohybuje kolem 40 €.

Naším tipem je využít vlak *RER B*: jízdenka je platná pro *Orlyval*, *RER B* i metro. Po nástupu do *Orlyvalu*, což je elektrický vláček, přestupte ve stanici *Anthony* na *RER B*. Vlakem sa dopravíte až do zvolené přestupní stanice metra *correspondance*, nejčastěji se přestupuje ve stanici *Gare du Nord* (metro linky 4, 5 a 2). Cesta trvá přibližně 35 minut.

Doprava z letiště Charles de Gaulle: Mezinárodní letiště obsluhují tři terminály, proto má i *RER B* dvě zastávky: pro terminál 1 a 3 a pro terminál 2. Jízdenky zakoupíte v zelených samoobslužných kioscích. Nejčastěji se na metro přestupuje

opět ve stanici Gare du Nord anebo podle potřeby a polohy vašeho hotelu. Můžete použít i autobusy Air France anebo veřejnou dopravu RATP Roissybus. Cesta trvá od 35 do 50 minut.

Z terminálu 3 se ke stanici RER B přesunete krátkou pěší procházkou venkovními prostory pod přístřeškem. Na obou letištích sledujte směrovky *Paris by train*. Jízdenku si kupujete do Paříže, není nutné uvádět žádnou stanici.

Doprava z letiště Beauvais:

Shuttle autobus, který je přistaven ihned po přiletu letadla, přejezdí mezi letištěm a Porte Maillot. Cesta trvá přibližně 1 hodinu a 15 minut. Jízdenky jsou k dispozici u terminálu č. 1 na pokladně. Při zpáteční cestě z Paříže, na niž

musíte vyrazit min. 3 hodiny a 15 minut předem, si jízdenku koupíte na pokladně nebo v samoobslužném kiosku. Jízdenka stojí 16 €. V Porte Maillot musíte k přepravě do města využít metro, vstup se nachází za velkou kongresovou halou, kterou musíte obejít. Jezdí tady linka č. 1 směrem na Château de Vincennes.

METRO A RADY NA CESTU

Pařížské metro má své kouzlo a život. Jeho příběh započal roku 1895 a dnes tu operuje až 14 linek. Jízdenky jsou k dispozici v prodejních automatech. Obsluha je jednoduchá a nabízí výběr cizích jazyků. Při nákupu jízdenky si musíte rozmyslet, jak chcete využívat dopravu metrem. Výhodné je zakoupit *carnet* – 10 kusů jednotlivých jízdenek zhruba za 14 €.

Pokud plánujete zůstat v Paříži více než čtyři dny a chcete využívat metro co nejvíc, cenově se vyplatí zakoupit tří- až pětidenní jízdenku.

Jízdenka *Paris Visite* platí na tři nebo pět dní v zónách 1–3 nebo 1–5. Podle vybrané jízdenky a hlavně plánovaných zón můžete cestovat metrem, RER linkami v rámci zakoupené zóny, městskými autobusy, Orlyval



linkou nebo dokonce lanovkou na Montmartre. Vyznačení zón najdete na mapách ve stanicích metra. Zakoupený vícedenní lístek si podepište. Na prozkoumání pařížského centra stačí jízdenka na 1–3 zóny. Přibližná cena třídenní jízdenky je 24 €. Upozorňujeme, že mimo tuto zónu leží obě mezinárodní letiště – Versailles i Disneyland. Cestujete-li s dětmi,

Turistická informační centra:

- ☉ 127 avenue des Champs-Élysées. www.paris-touristoffice.com
- ☉ Le Syndicat d'Initiative de Montmartre, 21 Place du Tertre. www.montmartre-guide.com

žádejte *Paris Visit Enfant*, zlevněné jízdenky pro děti od 4 do 12 let (ze základní ceny jízdenek mají děti 50% slevu).

S lístkem *ParisVisite* můžete požádat o slevy, například pro vstup na Tour Montparnasse, při plavbě po kanálech se společností Canauxrama, při výstupu na Vítězný oblouk a mnohé další. Informujte se při koupi vstupenky.

Metro jezdí od 5 do 0.30 hod., RER od 5 do 24 hod. Orientace v metru je snadná, mapky najdete u vchodů do stanic, v samotném metru nebo ve vlaku nade dveřmi. Přestupní stanice

jsou označeny nápisem *correspondance*. O plánek metra nebo mapu Paříže můžete požádat ve stanicích na informacích. Vlakem RER můžete cestovat i ve městě, v rámci zóny, na niž jste si zakoupili jízdenku. Lístek si schovejte, dokud nevystoupíte z metra až na ulici.

Rady při cestování v metru:

- ⓘ Na pohyblivých schodech, pokud na nich jen stojíte a nevystupujete směrem nahoru, se držte vpravo, aby kolem vás mohli procházet spěchající Pařížané.
- ⓘ Pokud sedíte na sklápěcích sedadlech u dveří vlaku, je v případě zaplnění cestujícími nepsaným pravidlem postavit se.
- ⓘ Ve špičce od 8.00 do 9.00 a mezi 17.30 až 19.00 je rozumnější vyhnout se metru. V tomto čase musíte počítat s tlačenicí.
- ⓘ Otevírání dveří vlaku je zabezpečeno různými označenými tlačítky (např. *poussez* – tlačit, obrázek bílé ruky) anebo otočením stříbrné



Výstavbou metra byl pověřen Fulgence Bienvenue. První linka spojí la Porte Maillot (kde dnes zastavují autobusy přivážející pasažéry z letiště Beauvais Ryanair) s Porte de Vincennes. Trasa linky č. 1 prochází středem města. Bienvenue se rozhodl vést stavbu pouhých pár metrů pod povrchem. Roku 1910 projel první vlak i pod Seinou.

Adresy ambasád

Zastupitelský úřad České republiky ve Francii: 15 Avenue Charles Floquet, tel. +33 140 651 300, nonstop +33 607 764 394.

tel.: +33 140 651 300 – fax: +33 140 651 313.

Velvyslanectví Slovenské republiky v Paříži: 125 rue du Ranelagh, tel. +33 171 937 333, mobil + 33 672 076 832, nonstop 24 hodin.

páčky. V moderních vlacích se otevírají automaticky.

- ⊕ Nápis *sortie* znamená východ.
- ⊕ Promiňte, vystupuju: *Pardon, je descends.*

Alternativou dopravy je veřejná lodní doprava Batobus, s frekvencí každých 25 minut od 10.00 do 19.00 hod. anebo každých 20 minut od 10.00 až do 21.30 hod. v závislosti na ročním období. Pass lístek platný celý den koupíte za 15 € na každé zastávce, v malých pokladnách

nebo v turistických informacích. Batobus má osm zastávek: Tour Eiffel Port de la Bourdennais, Musée d'Orsay Quai de Solferino, St. Germain des Pres Quai Malaquais, Notre Dame Quai de Montebello, Jardin des Plantes nedaleko mostu d'Austerlitz, Hôtel de Ville nedaleko mostu d'Arcole, Louvre mezi mosty Royal a Carrousel, Champs Elysees u mostu Alexandra III. Vystupovat a nastupovat můžete na každé z nabízených zastávek.

KDY CESTOVAT DO PAŘÍŽE

Jaké období je vhodné na návštěvu Paříže? Velmi těžká, a zároveň jednoduchá otázka, protože mnozí odpoví, že každé. Paříž je krásná v každém ročním období. Záleží jen na vás, jaký čas si vyberete, jaké období preferujete. Možná chcete zažít vánoční romantiku, anebo se budete chtít vyhnout davům turistů. Zima je v Paříži mírná a většinou bez sněhu. Na přelomu ledna a února je tu méně turistů. Jaro je krásné, rozkvetlé a voňavé. Duben může být jarně příjemný, ale stejně tak chladný nebo deštivý a začíná sezónu, která v podstatě nikdy nekončí. Květen a červen bývají velmi příjemné, a během letních měsíců se město vylidňuje. Pokud vám nevadí, že

spousta obchodů a restaurací mívá v těchto měsících zavřeno, vyberte si tuto zvláštní dobu klidu. Září je měsíc, kdy se Pařížané vrací do města. Paříž je půvabná i v barevném podzimním hávu, když se v parcích zbarví listy kaštanů. Jaké je tedy vhodné období na cestu do Paříže? Jednoduše každé.



UBYTOVÁNÍ

Ubytování v Paříži bude jakousi základnou, z níž budete vyrážet na své procházky a budete se sem plni zážitků vracet načerpat nové síly. Je velmi obtížné doporučit nejlepší

či nejlevnější hotel. Každý má jiné představy o ubytování i jiné požadavky. Paříž nabízí celou řadu hotelů, levnějších na předměstí, v buňkách typu Formule 1, střední kategorie až

po luxus v Ritz. Při variantě levnějšího ubytování na okraji Paříže musíte počítat s tím, že možná to, co ušetříte, únavně procestujete metrem, či dokonce vlakem RER. Zvolte si své přechodné ubytování podle lokality, stejně tak i podle klidu či neklidu, který byste na hotelu chtěli mít. Výhodou je mít hotel blízko stanice metra. Nejdražší jsou nejbližší k centru Paříže či ve vychytaných čtvrtích. Dnešní internetový svět nabízí rezervační systémy a celou řadu možností ubytování od nula až po x-hvězdičkové hotely. Dočtete se na nich i o zkušenostech

hostů a snadněji se zorientujete v čistotě a službách hotelu (například na www.booking.com). V případě, že si chcete nakoupit levnější stravu, večer si někam vyrazit na pivo či sklenku vína, logickou volbou bývá ubytování na Montmartru. Objevíte zde celou řadu živých a příjemných kaváren, restaurací či barů a na schodech před bazilikou Sacré Coeur je večer co večer velmi živo. Doporučujeme hotely sítě Ibis, Comfort, Timhotel, My hotel in France a mnohé jiné v této lokalitě. Záleží však jen a jen na vás a na vašem výběru.

STRAVOVÁNÍ

Když přijde hlad anebo žízeň

Francouzi jsou známí svou gastronomií, je proslulá svou originalitou, vysokou úrovní přípravy i servírováním jídel. Estetický vzhled je

stejně důležitý jako chuťové vlastnosti jídel. Vaření a jedení jsou pro Francouze dvě základní životní radosti. První restaurace v Paříži vznikaly již v 18. století. Objevíte zde kuchyně



ze všech regionů Francie, neexistuje žádná pařížská. Francie je také krajem vína, takže k dobrému jídlu doporučujeme celou řadu vín, červených *rouge*, bílých *blanc* a růžových *rose*. Všechna vína s označením A.O.C. – *Appellation d'origine contrôlée* jsou kvalitní a velmi chutná. Ceny jsou příznivé.

Pařížské restaurace, stejně jako samotné město, jsou na naše poměry předraženy a typické francouzské jídlo se všemi chody může stát od 30 do 50 € a většinou jde o nabídku *à la carte*. V nabídce je však i *le menu*, kde je stále zachována posloupnost stolování – předkrm, hlavní jídlo a dezert, za 12 až 15 €, což je levnější varianta. Na jídelním lístku si všimněte, zda je uvedeno *SC service compris* obsluha v ceně. V opačném případě je vhodné nechat min. 10 % z ceny útraty jako spropitné.

Podle možnosti byste si měli dopřát alespoň jednu návštěvu pařížské



Crêpes



La Tour d'Argent



Nejstarší restaurace v Evropě je v Paříži, La Tour d'Argent. Král Jindřich III. tady při stolování poprvé použil vidličku.

restaurace. Je to stejný zážitek jako vidět Eiffelovku či Louvre. Levnější verzí stravování je konzumace slavných *crêpes* v sladkém i slaném provedení, kebab či gyros. V pekárnách si koupíte vždy zaručeně čerstvé bagety, které mohou být různé plněné, či jiné pekařské dobroty. Levnou alternativou je i síť *brasserie PAUL*.

Sezení v kavárnách či restauracích vás možná překvapí, většinou jsou stoly velmi blízko sebe, natěsnané k sobě bez jakéhokoli pocitu soukromí. K jídlu se ptejte zásadně po *Carafa d'eau*, minerální voda v lahvi vychází draž než pohár vína. A hlavně, budete působit jako znalci poměrů.

Pokud vám v restauraci dají košík nakrájené bagety, je to dobré znamení, čerstvá bageta je také jakýmsi

indikátorem kvality restaurace. Také to znamená, že *boulangerie* je určitě někde blízko a není problém kdykoli skočit pro čerstvou bagetu.

Bageta je jedním ze symbolů Francie. *Boulangerie* najdete na každém rohu a v Paříži se dokonce každoročně pořádá soutěž o nejlepší bagetu *Grand Prix de la Baguette de Paris*. Vítěz kromě finanční odměny dostane i roční smlouvu na dodávání baget do Elysejského paláce samotnému prezidentovi. Pokud objevíte pekárnu s tímto označením a příslušným rokem výhry, vězte, že nakupujete u vítěze této grand prix.



V pekárně, malých fast foodech, nebo narazíte-li na tržnici, kupte si čerstvé obložené bagety nebo různé regionální výrobky, láhev vína a sedněte si na břeh Seiny či někam do parku. Nebudete sami, kdo takto baští, jen se kolem sebe rozhlédněte.

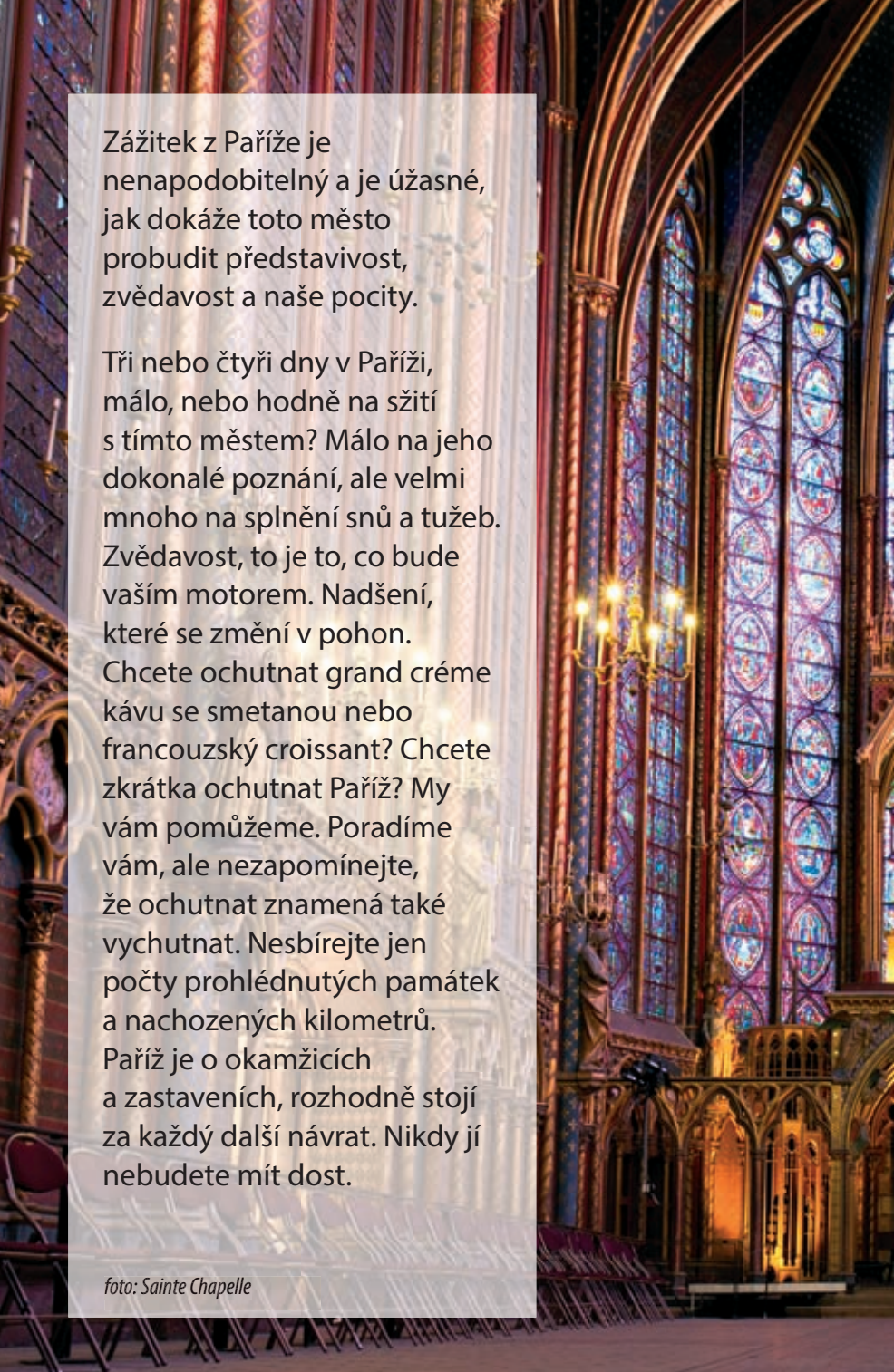
Pokud si chcete dát jen nápoj, nesedejte si k prostřenému stolu. Totéž platí, pokud si objednáte u baru, nesedejte si ke stolu, nápoje totiž mají rozdílnou cenu. Toalety jsou téměř vždy v suterénu, někde je třeba vyžádat si žeton. Nechodte do restaurace jen kvůli toaletě, něco si u baru objednejte a až pak ji použijte.



Zážitek z Paříže je nenapodobitelný a je úžasné, jak dokáže toto město probudit představivost, zvědavost a naše pocity.

Tři nebo čtyři dny v Paříži, málo, nebo hodně na sžítí s tímto městem? Málo na jeho dokonalé poznání, ale velmi mnoho na splnění snů a tužeb. Zvědavost, to je to, co bude vaším motorem. Nadšení, které se změní v pohon. Chcete ochutnat grand crème kávu se smetanou nebo francouzský croissant? Chcete zkrátka ochutnat Paříž? My vám pomůžeme. Poradíme vám, ale nezapomínejte, že ochutnat znamená také vychutnat. Nesbírejte jen počty prohlédnutých památek a nachozených kilometrů. Paříž je o okamžicích a zastaveních, rozhodně stojí za každý další návrat. Nikdy jí nebudete mít dost.

foto: Sainte Chapelle





PAŘÍŽ POPRVÉ

ÎLE DE LA CITÉ – DO SRDCE PAŘÍŽE

Cité je dnes historickým a geografickým centrem Paříže. Budete se pohybovat po místech, které skrývají stopy dávné historie města, neboť dějiny Cité jsou dějinami Paříže. Vznikl podél řeky Seiny, jejíž břehy byly o mnoho širší než dnes. Nacházely se zde ostrovy, z nichž jak plynula voda a stáletí, ať už v důsledku přírodních změn říčního toku nebo lidských zásahů, zůstaly jen dva, *Île de la Cité* a *Île Saint Louis*. Když se tu roku 53 př. n. l. objevil Julius Caesar, byl ostrov jen malou vesničkou. Středověcí králové z něj během svých vlád vytvořili sídlo své moci. Jak napsal Victor Hugo: „*Île de la Cité je srdcem, srdcem a vlastním jádrem Paříže.*“

1 Notre Dame **2 Crypte archéologique** **3 Mémorial de la Deportation** **4 Sainte Chapelle a Conciergerie** **5 Pont Neuf** **6 Place de Dauphine** **7 Square Verte Galan** – procházka na 4 až 5 hodin.

Každá prohlídka Paříže by měla začít na ostrově Cité v objetí Seiny, na místě jeho původu. Po vystoupení z metra, na stanici Cité secesním vchodem přímo u květinového a ptačího trhu na ulici rue de Lutèce, vás upoutá úzká věž *Sainte Chapelle*. Vy ale zahrňte doprava na ulici rue de la Cité před l'hôtel de Dieu a přijedete přímo k *Paris Notre Dame – Place Jean Paul II.* Katedrála Notre Dame se před vámi objeví v celé své kráse.

1 KATEDRÁLA NOTRE DAME

Katedrála Notre Dame je dokonalá gotická stavba, která roku 2013 oslavila své 850. narozeniny a stojí na místě římského chrámu. Její stavba započala v roce 1163 na přání biskupa Maurice de Sully a trvala neuvěřitelných 150 let. Předcházela jí masivní likvidace domů, aby se získal velkolepý prostor.

Vznešené a mohutné průčelí je rozděleno na tři části, vodorovně se dělí na dvě galerie ve třech průzích, z nichž spodní má tři vchody. Nad nimi se nachází galerie 28 králů z Izraele a Judy. Nenechte se zmýlit jako francouzský lid, který roku 1793 srazil těmto sochám hlavu v domnění, že jde o nenáviděné

francouzské krále. Originály dnes najdete v *Musée de Moyenne Age*, pouze hlava krále Davida je v Metropolitaném muzeu v New Yorku.



Eugène Viollet le Duc renoval katedrálu dlouhých dvacet let. Kromě toho, že nechal postavit úzkou devadesátimetrovou kostelní věž, dal průchod své fantazii do světa démonů a chrlíčů, pohlízejících na město z výšky katedrály.

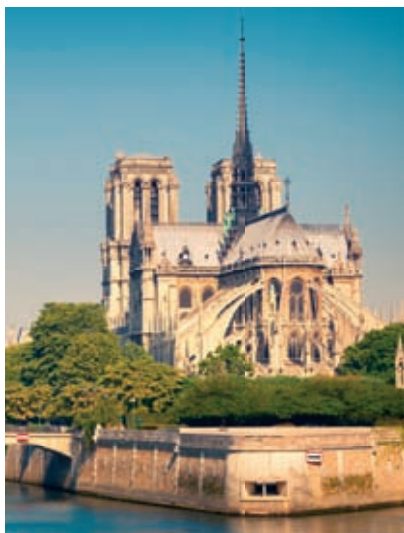
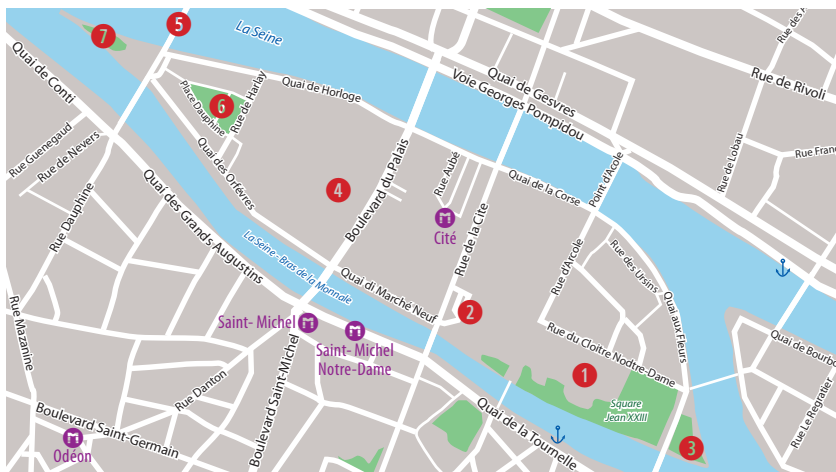
Střední část katedrály čítá dvě velkolepá okna, jež sousedí s růžicovým. Ústřední socha zobrazuje Madonu s dítětem, po stranách jsou sochy Adama a Evy.

Tři portály katedrály:

Levý portál bývá považován za nejkrásnější, hlavně díky zdobným sochám. Na středním pilíři je vyobrazena Madona s dítětem, v horní části život Panny Marie, její smrt, uctívání i nanebevzetí.

Prostřední portál zobrazuje výjevy Posledního soudu, nad vchodem

TIP Doporučujeme přijít sem v ranních hodinách před otevřením, kdy tu ještě nejsou dlouhé řady turistů a turistických skupin. Kromě toho, že tak ušetříte čas, budete mít z poloprázdné katedrály i o hodně silnější zážitek. Vstupuje se do ní pravým portálem a levým se vychází.



je socha Ježíše Krista, po stranách jsou zosobněny lidské zlozvyky, ctnosti a sochy apoštolů. Vyobrazení nebeského dvora, ráje a pekla. Krása.

Pravý vchod svaté Anny má na prostředním pilíři sochu svatého Marcela, pařížského biskupa v 5. století po Kristu, po stranách jsou sochy biskupa Maurice de Sully a krále Ludvíka VII. Na tomto portálu jsou nejstarší sochy datovány až do roku 1170.

Růžicové okno na severní straně s průměrem až 21 metrů zobrazuje náměty ze Starého zákona a Panu Mariu s dítětem uprostřed. Jeho modrá barva je nádherná. Jižní



Notre Dame byla na začátku 19. století v dezolátním stavu, do něhož jí dopomohla i francouzská revoluce svým drancováním a pleněním. Někteří poslanci Národního shromáždění se rozhodli „chrám rozumu“ zbourat. Pomohla kniha, která vyšla roku 1831 pod názvem Chrám Matky Boží v Paříži od Victora Huga. Právě romantický příběh Quasimoda a jeho tragické lásky k cikánce Esmeraldě lidi dojal a obrátil pozornost ke katedrále. Sněmovna shromáždila víc než 2 500 000 franků, a tak se roku 1845 mohli architekti Lassus a Viollet le Duc pustit do její záchranu a rekonstrukce.

okno znázorňuje Krista obklopeného svatými, apoštoly a anděly.

Zvony katedrály můžete obdivovat během výstupu. Dostanete se ke zvonu Emmanuel v jižní věži, který zde byl nainstalován už roku 1686, váží 13 tun, z toho jenom jeho srdce 500 kilogramů. Tento zvon, kromě jiných událostí, oznámil i osvobození Paříže 24. srpna 1944. V roce 2013 získala katedrála devět nových zvonů tak, jak byly původně nainstalovány do Velké francouzské revoluce.

Mezi skvosty katedrály patří i část Kristovy trnové koruny, svatý hřebík a úlomek Kristova kříže, jež sem byly přeneseny ze Sainte Chapelle. Pro veřejnost bývají vystaveny před Velkým pátkem v čase velikonočních svátků.

Žádné významné události se v katedrále neodehrávaly. Korunovačným chrámem je katedrála v Remeši, pohřebišťem francouzských králů je

bazilika St. Denis. Kromě svatby dceřry Kateřiny Medicejské Margot s Jindřichem IV. (1572) nebo korunovace Napoleona I. (1804) tu neproběhly žádné historické události. V roce 1970 se tady konal pohřeb generála Charlese de Gaulla.

Katedrála v číslech: délka – 130 metrů, šířka – 50 metrů, výška – 35 metrů, vejde se do ní až 9 000 lidí. Je zde 37 soch Panny Marie a 29 kapliček. Socha Panny Marie s dítětem ze 14. století, na pilíři na jihovýchodě, sem byla přemístěna z kapličky svatého Aignana. Dnes se nazývá Notre Dame de Paris. Každoročně se tu poslední srpnovou nedělí, na počest osvobození Paříže, koná mše.



linka 4, Cité nebo St. Michel, v Cité použijte při výstupu výtah, neboť stanice je hodně hluboko



denně od 8.00 do 18.45 hod., o víkendech do 19.15 hod., výstup na průčelí od 9.30 hod. z ulice Cloître Notre Dame, 387 schodů. Za nepříznivého počasí bývá výstup různě omezen.



zpoplatněn je pouze výstup na průčelí a do věže

Přímo před katedrálou vás na dlažbě zaujme bronzová hvězda, bod nula – *Point Zéro des Routes de France*. Pochází z roku 1769 a od tohoto bodu se měřily všechny vzdálenosti ve Francii. Bronzová hvězda je samozřejmě novějšího data.

2 CRYPTÉ ARCHÉOLOGIQUE

Parvis, prostor před katedrálou, vás dovede ke vchodu do *Crypte archéologique*. Jezdecká socha zobrazuje Karla Velikého. Někdo by řekl, že v kryptě najdete jen kopy kamení, proto je rozhodnutí, jestli ji navštívíte, čistě na vás. Jednoznačně je to však část staré historie, která skrývá

archeologické vykopávky od římského období až do 19. století. Krypta nabízí pohled na urbanistický vývoj města, vrátíte se v čase do galo-římské Lutetie, do období středověku nebo objevíte stopy kanalizace z dob přestavby Paříže. Vstup 3 €, otevřeno denně od 10.00 do 18.00 hod.

3 MÉMORIAL DE LA DEPORTATION

Železnou brankou u katedrály projděte do zahrad kolem *Seiny*. Obdivujte dokonalost gotiky až k fontáně *Fontaine de la Vierge* v parku *Square Jean XXIII*. Pokračujte dále a projděte přes nábřeží *Quai de l'Archevêché* k strohé budově památníku *Mémorial des Martyrs de la Déportation*. Připomíná Židy a ostatní obyvatele deportované do koncentračních táborů za druhé světové války. Štěrka, kterým je památník obložený, byl sesbírán na území celé Francie. Projděte se po mostě *l'Archevêché*, ověšeném tisíci zámky. Odsud se vám podaří jedny z nejkrásnějších fotek *Notre Dame*.

Od katedrály sa otočte zpátky ke stanici metra *Cité* na *Boulevard du Palais* a zamířte ke zlaté bráně *Justičního paláce Palais de Justice*.

Vchod je nedaleko veliké pozlácené brány. Dlouhá řada čekajících turistů bude znamením, že jste na správném místě. Proces vstupu zpomaluje bezpečnostní kontrola, proto bude lepší, když u sebe nebudete mít žádné ostré, kovové ani jiné nebezpečné předměty. Vstupujete do justičního prostoru. Komplex budov tvořících soudní dvůr se táhne po celé šířce *Île de la Cité*. Královským sídlem býval do doby, kdy byl královský dvůr přemístěn do *Marais*.



4 SAINTE CHAPELLE A CONCIERGERIE

Cílem vašeho zájmu je krása gotiky *Sainte Chapelle*, která stála až do 19. století na volném prostranství na *Cour de Mai*, což byl původně dvůr královské rezidence. Obyčejní lidé tady mohli obdivovat svaté relikvie, které panovník osobně

ukazoval. Dokonalá gotická kaplička s úžasnou historií pro vás bude rozhodně jedním z nejkrásnějších interiérů, jaké spatříte. Je možné, že si budete muset vystát frontu, ale odměnou vám bude jedinečný zážitek. Kaplička byla postavena za

účelem uchování vzácných relikvií, části trnové koruny Ježíše Krista, kterou král Ludvík IX. řečený Svatý získal při obchodní transakci, stejně jako úlomek Kristova kříže (dnes uloženo v Notre Dame).

Architektem kapličky byl pravděpodobně Pierre de Montreuil, který postavil i *Saint Germain des Prés*. Navrhl kapličku se dvěma kostely. Nejprve vstoupíte do Dolní kapličky, která je vysoká asi sedm metrů a obsahuje tři chrámové lodi. Pod omítkou se skrývá kovová konstrukce. Na konci je socha Ludvíka IX. Stejně jako v Horní kapličce převládá i tady neuvěřitelně bohatá dekorace.

Úzkými kamennými schody vystoupíte do Horní kapličky, která byla kdysi přístupná jen vysoké šlechtě. Budete mít pocit, že jste vstoupili do vzácné klenotnice. Chrámová loď je vysoká přes 20 metrů a každý z dvanácti pilířů je ozdoben sochou apoštola (šest soch jsou jen repliky, originály najdete v *Musée de Cluny*). Vitrážová okna jsou vysoká 15 metrů a obsahují až 1134 biblických výjevů z Nového zákona, z Kristova dětství nebo ze života Jana Evangelisty a Jana Křtitele. Nádherné rozetové okno zobrazuje apokalypsu. Když se slunce opře do okenních tabulí, barevná světelná souhra vás uchvátí.

Plynule přejdete ze Sainte Chapelle k budově **Conciergerie**, která je pozůstatkem bývalého královského paláce. Francouzští králové zde sídlili od 9. století. V roce 1391 byla budova přestavěna na vězení.


TIP Na 9 *quai de Justice*, na mřížích Justičního paláce, objevíte krásný *maskarons*. Vyobrazení dvou slavných milenců *Héloise* a *Abélard*, kteří jsou tu zachyceni v kovu od roku 1849. Právě z jejich korespondence – *Héloise vstoupila do kláštera* – se dozvídáme o středověké společnosti. Slavný milenecký pár prý bydlel v domě č. 9 na *Quai aux Fleurs*.


Uvězněný tu byl vrah krále Jindřicha IV. *Ravillac*, který byl zaživa pálen tekutým železem a následně roztrhán koňmi na *Place de Grève*. Budova se stala jedním z klíčových míst francouzské revoluce. Ve Velkém sále zasedal v letech 1793 až 1795 tribunál, který poslal na smrt pod gilotinu téměř 2 600 odsouzených. Na potupnou smrt tady čekala i královna *Marie Antoinetta* (královská rodina byla vězněna v paláci v *Templi*, *Conciergerie* nebylo místem jejich uvěznění).

Conciergerie si dodnes zachovala dávnou důstojnost a nádheru ve Velkém sále. Pár místností v poschodí připomíná vězení. Je zde také replika cely *Marie Antoinetty* s její voskovou figurínou. Od roku 1914 slouží budova jako muzeum a je zpřístupněna veřejnosti. Kromě krásy Velkého sálu, několika replik vězeňských cel nebo cely *Marie Antoinetty* jsou prostory prázdné a nic tady nenajdete (kromě občasných výstav).

Sainte Chapelle a *Conciergerie* jsou jedinými pozůstatky nejstaršího paláce francouzských králů *Palais de la Cité*.

linka 4 Cité

 denně od 9.30 do 18.00 hod., v zimních měsících od 9.00 do 17.00 hod. Od září do června je kaplička zavřená mezi 13.00 a 14.15 hod.

 pokladny najdete až po kontrole detektorem kovů. Vstupenky je možné zakoupit pro jednotlivý vstup do St. Chapelle, jejich cena je 8,50 €, nebo tzv. *jumelé* pro vstup do Sainte Chapelle + Conciergerie za cenu 12,50 €.

5 PONT NEUF

Od hodinové věže *Conciergerie La Tour de l'Horloge* přejděte po Quai de l'Horloge až k mostu *Pont Neuf*. Zrekonstruované hodiny na věži byly prvními veřejnými hodinami v Paříži. Od roku 2012 opět uchvacují svou krásou. Erb na hodinách patří poslednímu králi z rodu Valois – Jindřichu III.

Na mostě Pont Neuf, naproti jezdecké sochy Jindřicha IV., který se zasloužil o výstavbu náměstí, na něž směřujete, se po ulici Henri Robert dostanete na jedno z nejromantičtějších náměstí Paříže – **Place Dauphine**. Socha Jindřicha IV. není původní, roku 1792 byla v době Velké francouzské revoluce odstraněna.



Vert galant – sukničkář – byla předzívka krále Jindřicha IV., manželka Margot / Markéty, dcery Kateřiny Medicejské. Po jeho svatbě s Margot vypukla nechvalně známá Bartolomějská noc, kdy bylo vyraženo až 3 000 francouzských protestantů. Později se s Margot rozvedl.

Náměstí *Place Dauphine* dostalo jméno po korunním princí *Dauphinovi*, který později nastoupil na trůn jako Ludvík XIII. Na náměstí se zbavíte městského ruchu i davů turistů. Někde v těchto místech byl upálený velmistr templářského řádu Jacques de Molay.

Ještě tišším a velmi příjemným místem pro odpočinek nebo malé občerstvení je **Square du Vert Galant**. V příjemné zelené oáze se ocitnete na samém cípu ostrova Cité, která skutečně patří ke kouzelným místům v Paříži. Romantické místo pro odpočinek nebo krátký piknik. Místo mimo davy turistů.



Toto je pouze náhled elektronické knihy. Zakoupení její plné verze je možné v elektronickém obchodě společnosti eReading.