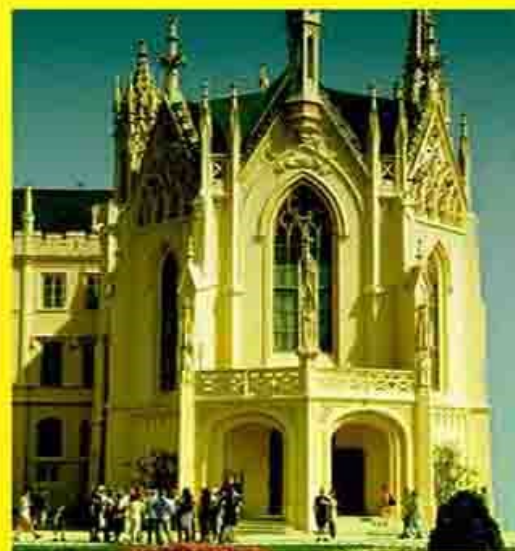


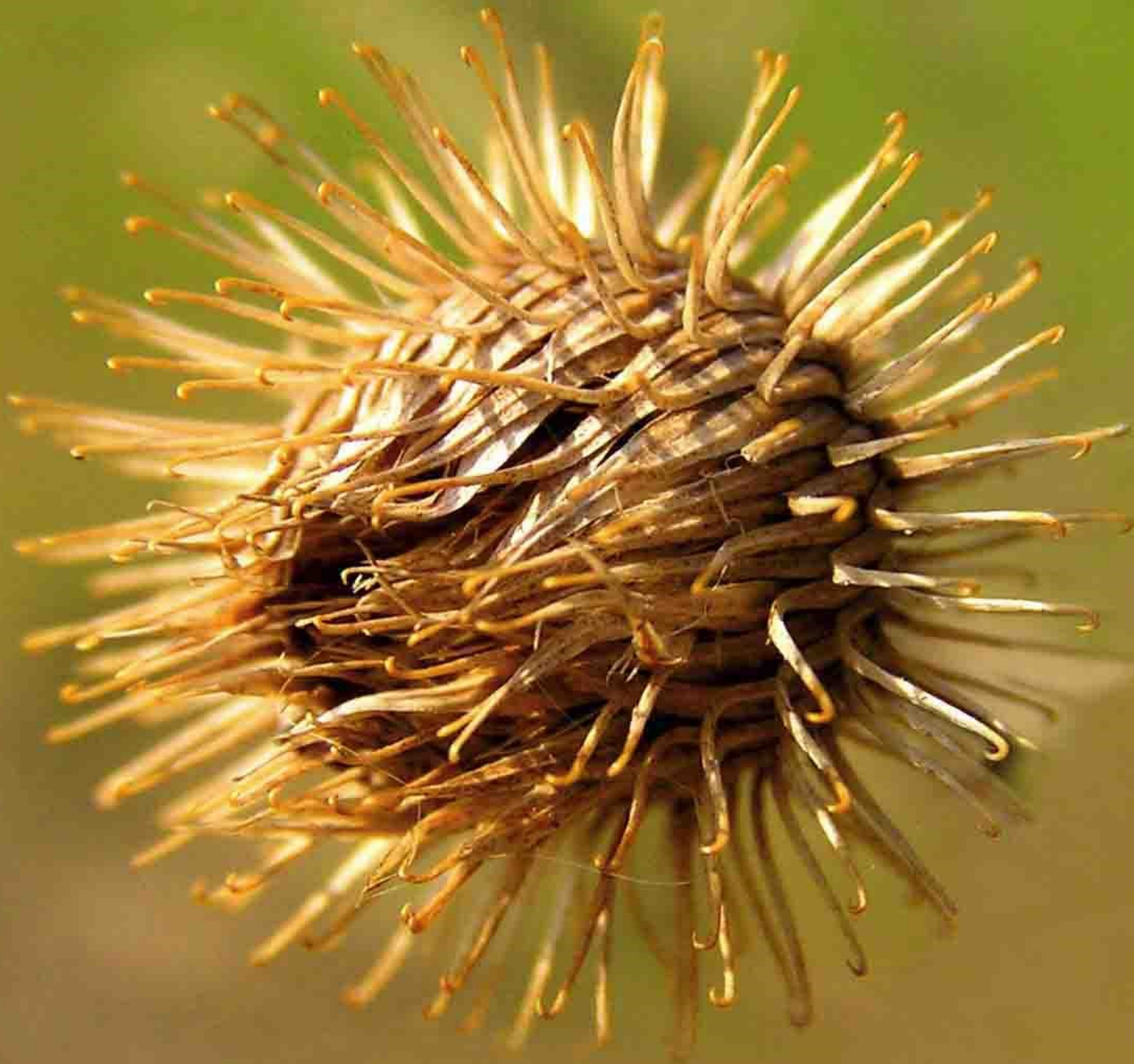
JAK KREATIVNĚ FOTOGRAFOVAT

Němcová Marie

PSY KVĚTINY MOŘE

ZÁTIŠÍ ZÁMEK STROMY





*„Opravdová fotografie nepotřebuje vysvětlení
a také nemůže být popsána slovy.“*

Ansel Adams

JAK KREATIVNĚ FOTOGRAFOVAT

PSY KVĚTINY MOŘE ZÁTIŠÍ ZÁMEK STROMY.....



Jak fotografovat různé motivy	str. 2
Než zmáčkeme spoušť	6
Fotografujeme psa	7
Výlet na zámek	13
Ulice	19
Učarovalo nám moře	28
Objevujeme zátiší	34
Fotografování motýlů	43
Cesta z města	49
Fotografie kočičí	55
Rybník	60
Náladová obloha	66
Květiny pro radost	73
Budovy	81
Krajina	88
Stromy	97
Technika zoom-burst	103

Jak fotografovat různé motivy?

Začínáme-li fotografovat, mačkáme spoušť vždy, když se nám něco líbí. Jsou to naše vzpomínky, kterými se chceme pochlubit rodině, známým i na sociální síti.

Často se stane, že nás námět osloví, ale ve výsledném snímku to není znát. Fotografujeme všechno tak, jak to vidíme my a ne fotoaparát. Prostě, ve snímku chybí to podstatné, co nás v reálu zaujalo.

Chceme-li pořizovat snímky, které zaujmou, mají divákovi co říci, nesmíme jen mačkat spoušť, ale tvořit. Pořizovat tvůrčí snímky, které na rozdíl od dokumentu mají v sobě otisk fotografovy duše, jeho vnitřního vidění světa i sdělný obsah.

Abychom toto vše dokázali do snímku vložit, je třeba vnímat budoucí scénu, získat fotografický cit a umět rozlišit různorodost námětů. Jinak je nutno fotografovat zvíře, dům nebo květinu.

Získání znalostí a časté fotografování nám umožní zmáčknout spoušť v tom správném okamžiku, kdy se spolu sejdou vhodné světelné podmínky, správná kompozice i expozice. Přestaneme mačkat spoušť, začneme fotografovat.

Je potřeba často fotografovat. Umět se fotograficky dívat. Procházíme-li denně stejnou ulicí, zdá se nám všední a nudná. Pokud dokážeme najít vhodné stanoviště, její fotogenickou tvář, využít vhodné světlo, nastavit správnou expozici a vše zdařile komponovat, pořídíme skvělý snímek.

Zdá se vám to složité? Není. Právě častým fotografováním získáme fotografický cit a vše ostatní nám poradí naše intuice. Cílem této knihy je, ukázat rozdíl mezi fotografovanými náměty a poradit, jak na to!

„Fotografie není jenom hoby, je to životní styl.

Fotograf se dívá na svět, jako by u sebe měl neustále fotoaparát.“

Majo Eliáš



„Pro mě je fotografie umění pozorování.

Je to o tom, najít něco zajímavého na zdánlivě obyčejném místě....

*Zjistil jsem, že fotografie má jen máloco do činění s tím,
co vidíte, ale naopak s tím, jak věci vidíte.*

Elliot Erwitt

NEŽ ZMÁČKNEME SPOUŠŤ

Před zmáčknutím spouště zvážíme několik pravidel, platících pro všechny náměty:

- **FOTOGENIČNOST** - je seskupení prvků, ploch a linií, které ve spojitosti se světlem, barvou i kompozicí obrazu působí na estetický cit diváka.

K fotografování vybíráme fotogenické, tedy líbivé motivy. Tím není myšlen kýč. Nemusí se jednat o výrazné barvy, ale o zajímavý námět, harmonické tvary. Obrazová scéna, která se bude líbit alespoň jednomu divákovi, který ji ocení. Fotogenický obraz si svého diváka hledá, měl by mít hlubší smysl.

Fotogenický může být jakýkoli figurativní prvek. Strom, zvíře, most, balík slámy, prostě cokoli. Strom se nám může zdát zajímavý a po zmáčknutí spouště jsme zklamaní. Skutečnost je jiná a zachycení optikou také. Časem se naučíme vidět podobně jako fotoaparát, získáme fotografický cit. Budeme vnímat fotogenické tvary, světlo, stíny i tonální kontrast, které společně vytvoří harmonickou scénu.

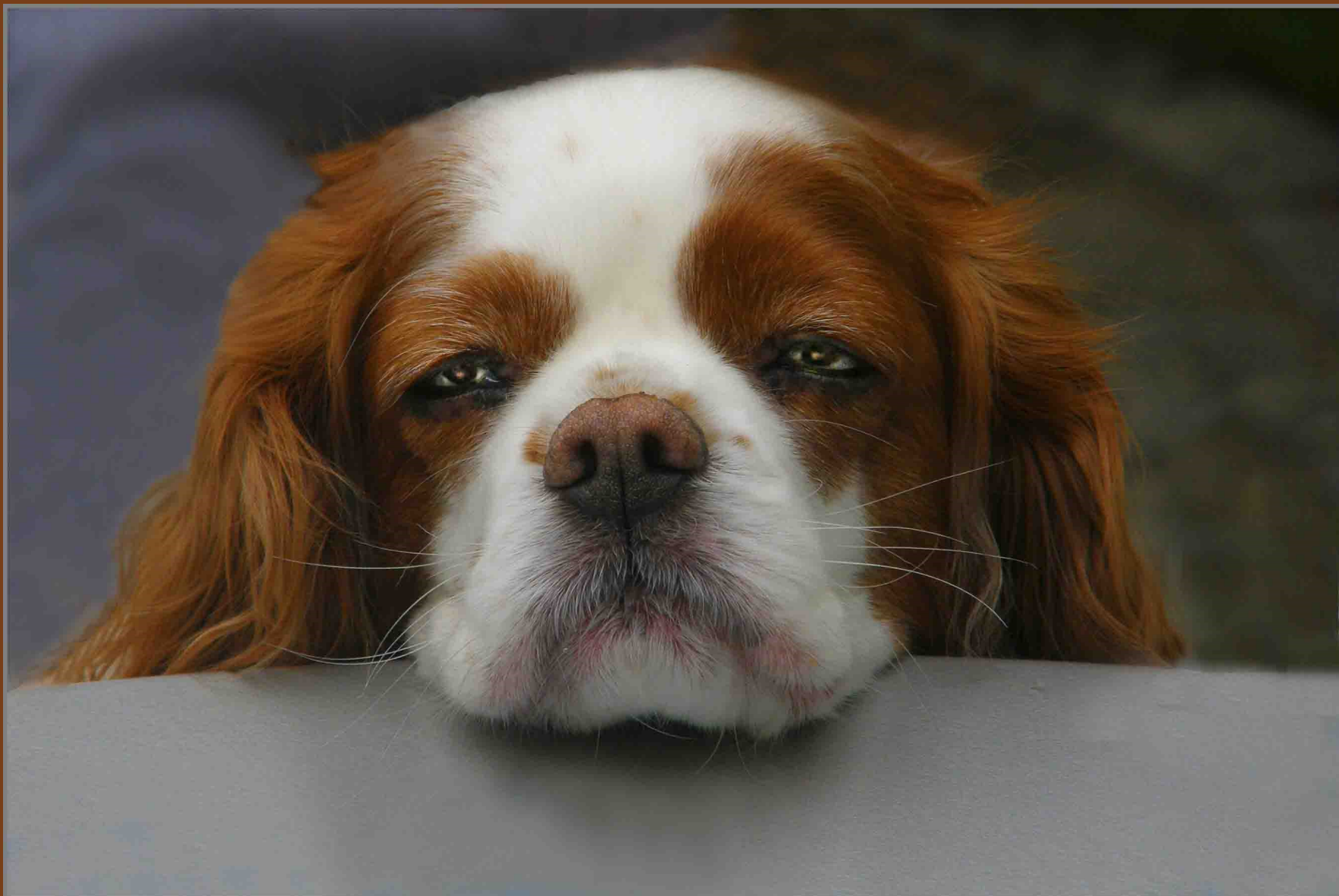
- **JEDNODUCHOST** - neznamená prostoduchost. Jednoduchý obraz ano, ale se silným obsahem. Čím jednodušší je snímek, tím by měl být jeho obsah bohatší a údernější. Jednodušší snímek se snadněji komponuje, můžeme lépe zvýraznit hlavní myšlenku. Také se v něm divák snadno orientuje, pochopí jeho obsah a je schopen doplnit si vizuálně tvary, děj nebo další obsah za rámem obrazu.

- **OBSAH SNÍMKU** - tvůrčí snímek, na rozdíl od dokumentárního, vyžaduje zajímavý obsah. Měl by být jednoduchý, ale mít složitou „strukturu“. Uvědomíme si jen to důležité a budeme to definovat. Divák se má něco dozvědět, být překvapen nebo si může něco domýšlet.

Měli bychom umět nabídnout jen podstatu sdělení a oprostit fotografický obraz od všeho zbytečného, co není součástí obsahové myšlenky. Vložíme do snímku nápad, styl a estetický vklad, které jej činí obsahově zajímavým. Vložíme je do snímku před zmáčknutím spouště nebo až v editoru počítače. Provedeme cokoli, co podtrhne náš nápad a dodá snímku „šmrnc“. Jinak bude ve snímku všednost. A fotograf by měl umět ztvárnit všední věci nevšedním způsobem.

„Fotografie je v současnosti vůbec nejpoblábnějším způsobem kreativního vyjadřování na světě.“

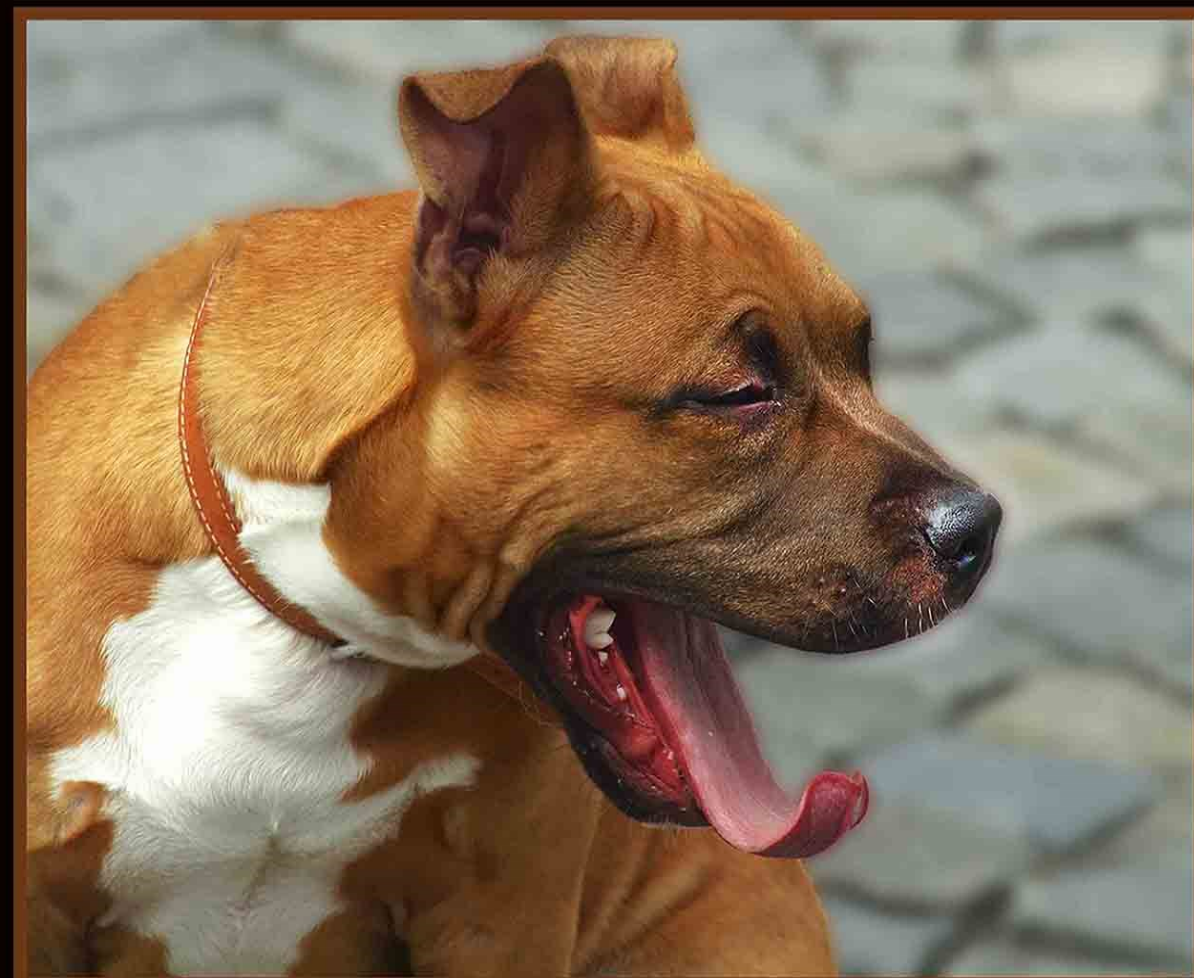
Michael Freeman



PES

“Neděláte fotku, tvoříte ji.”

Ansel Adams



*Zachycen
"rozhodující okamžik".*

FOTOGRAFUJEME PSA

Velmi záleží na tom, zda je pes vlastní nebo cizí. Při fotografování cizího psa zrušíme v aparátu všechna zvuková znamení, zejména při zmáčknutí spouště a to i v případě, jsme-li daleko a používáme zoom nebo teleobjektiv. Může to fungovat jako startovací pistole. Pak nastává úprk psa i fotografa. Fotografa zachrání v jeho blízkosti budova nebo auto.

Fotogenický je jen některý pes. Určitě to nebude hnědý pes, který má černé fleky kolem očí. Když ho vyfotíte, abyste hledali oči lupou. Tmavé splynou s černými fleky. Přitom jsou oči u zvířat, stejně jako u lidí, oknem do duše. Měly by být ostré a zřetelné. Zajímavá by neměla být jen hlava, ale celé dělo.

Přímý pohled na psa nabídne zajímavý snímek. Většinou psa vidíme z nadhledu a přímý pohled je změnou oproti skutečnosti. K psovi si klekneme.

Expozici nastavujeme dle pohybu psa. Málokdy stojí klidně, bez pohybu. Expoziční čas nastavujeme podle jeho rychlosti pohybu na 1/250 s - 1/2000 s, clonu a citlivost v ISO dle světelných podmínek. Pes často střídá slunná a stinná místa. Expoziční čas ponecháme a upravujeme clonu a citlivost v ISO. Můžeme také nastavit sekvenční snímání a vybrat nejvhodnější snímek.

Záběr těla - vedeme ho šikmo a z přímého pohledu. Pokud bychom zvolili přímý směr, tělo se částečně schová za hlavu a jeho další část je deformovaná. Končetiny psa by měly být vidět tak, aby nečinily dojem, že jsou po amputaci. Zmáčkneme spoušť v momentě, kdy jsou vidět celé, zřetelné a ve správné pohybové fázi, která odpovídá běhu, výskoku nebo statické póze psa.

Pozadí vybíráme kontrastní a to barevně i tonálně s barvou psa. Mělo by být vzdálené a rozostřené. Pomůže nastavení nízkého clonového čísla. Někdy vyžaduje obsah, aby pozadí bylo sdělné, tedy funkční. Potřebujeme vědět, zda je pes na ulici nebo ve vodě. Jindy postačí pohybová fáze a pozadí k výpovědi nepotřebujeme. Mělo by být nefunkční, tedy rozostřené nebo jednolitě. Vždy zvážíme roli pozadí v obraze.



Silné protisvětlo a tvarový rozdíl nabídly jednoduchou a zajímavou podívanou. Podílí se na ní také stíny objektů.

Pokud prvky patří k sobě, volíme spíše lichý počet, než sudý.

Dole - nejen člověk si prohlíží panorama. Opět protisvětlo vykreslilo tvar psa.





Diagonální postoj psa evokuje pohyb a živost.

Jeho končetiny jsou zřejmé a přehledné.

Pozadí je jednolitě, neruší, je tedy nefunkční. Nepotřebujeme vědět, kde pes je, jde o jeho postoj.



Nahoře - hlavní a vedlejší motiv. Pes je sice u rámu obrazu, nenaráží do něj, neboť má přímý pohled. Snímek působí prostorově, díky liniím.



Diagonální postoj evokuje pohyb psa.



ZÁMEK LEDNICE

Každý architektonický skvost vyžaduje jiný přístup fotografa. Ve snímku by měla být monumentálnost, dynamika i zajímavé detaily.

Historickým budovám sluší měkkčí světlo, neboť mají bohatou strukturu a silný kontrast jim ubližuje.

VÝLET NA ZÁMEK

Každý zámek je fotogenický, neboť byl vystaven jako skvostné architektonické dílo. Stačí pořídit dokumentární snímek a můžeme se kochat krásou. Samozřejmě za předpokladu, že byla zvládnuta alespoň expozice.

Chceme-li, aby se náš snímek odlišil od množství dokumentárních, sobě podobných snímků a hodláme vytvořit snímek tvůrčí, je třeba se na zámek dívat jinak a to očima fotografa. Jak na to?

- ◆ **Stanoviště** vybíráme z hlediska osvětlení zámku a současně volíme nezvyklý, ale zajímavý pohled na zámek nebo jeho část.
- ◆ **Osvětlení** - zámek bývá většinou rozlehlý, každá jeho část je osvětlena jinak v různou denní dobu a na ostatních čásech zámku leží stín. Na fotografování si vyčleníme delší časový úsek, abychom mohli pořídit snímky dopoledne i odpoledne. Polednímu slunci se vyhýbáme. Volíme slunce svítící na zámek mírně bokem a to mírně zleva nebo zprava. Vhodné je světlo rozptýlené, kdy před sluncem leží mrak. Stíny nejsou silně kontrastní, ale spíše měkčí. Dokáží prokreslit různé architektonické výčnělky a prohlubně na fasádě zámku.

Stinnost - můžeme snížit v editoru počítače v některém pluingu Photoshopu. Výhodou je pozvolný přechod prováděných oprav, který vyznívá přirozeně.

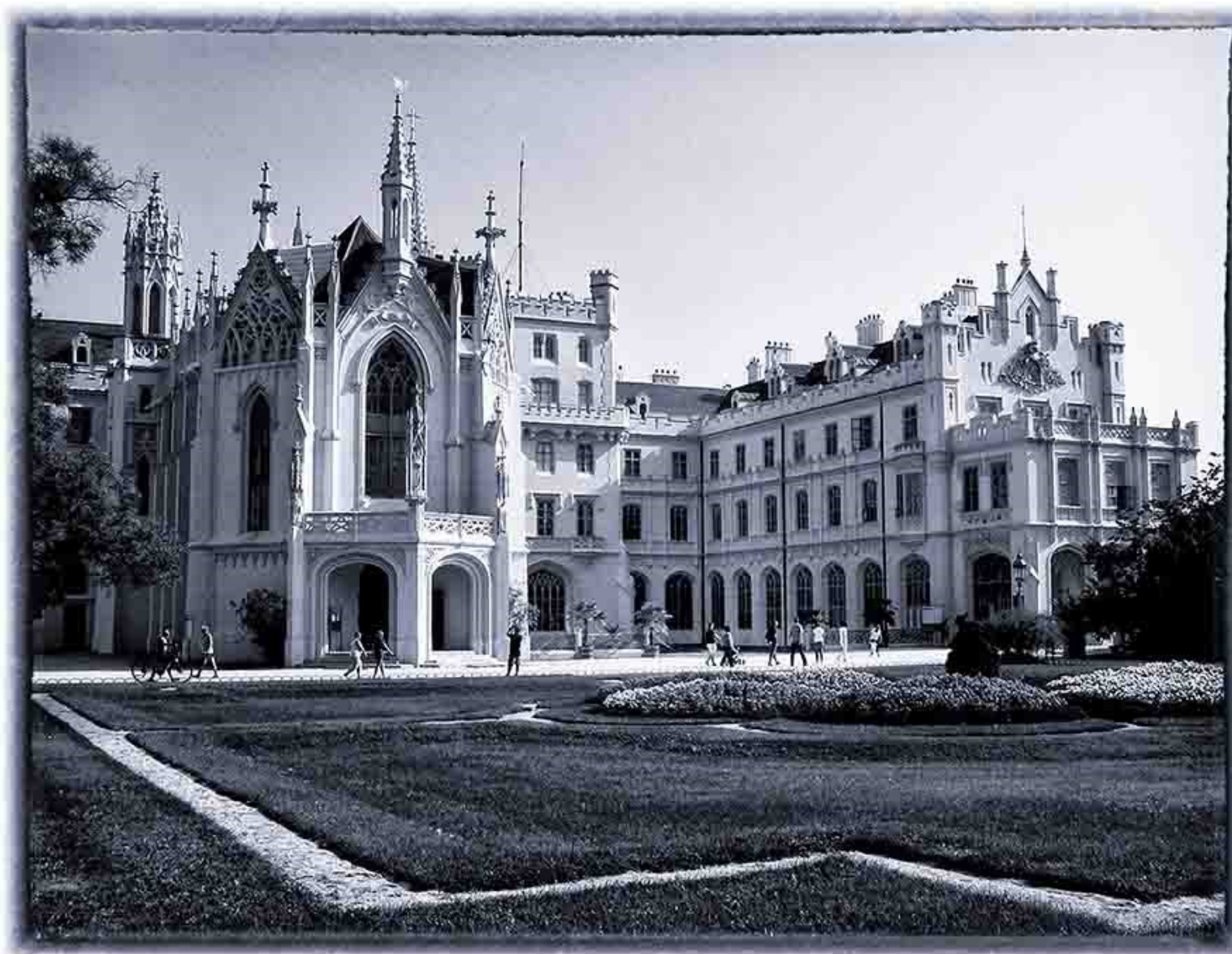
- ◆ **Fotografujeme celý zámek, jeho části nebo detaily.** Pro celý zámek vybíráme vhodnou vzdálenost, která umožní zámek vložit do krajiny nebo k němu přidat kousek zámecké zahrady. Pokud je zámek rozlehlý a nemůžeme využít dostatečný odstup, nafotografujeme jeho jednotlivé části a složíme je v editoru počítače do panoramatického snímku. Expoziční čas bude pro všechny části stejný, clona odlišná, neboť všechny zámecké části nejsou stejně osvětleny. Vybereme prvek, kterým bude záběr končit třeba strom a další část bude stromem začínat. Dodržujeme výšku všech snímků. Většina digitálních aparátů nabízí sama možnost pořízení panoramatického snímku.

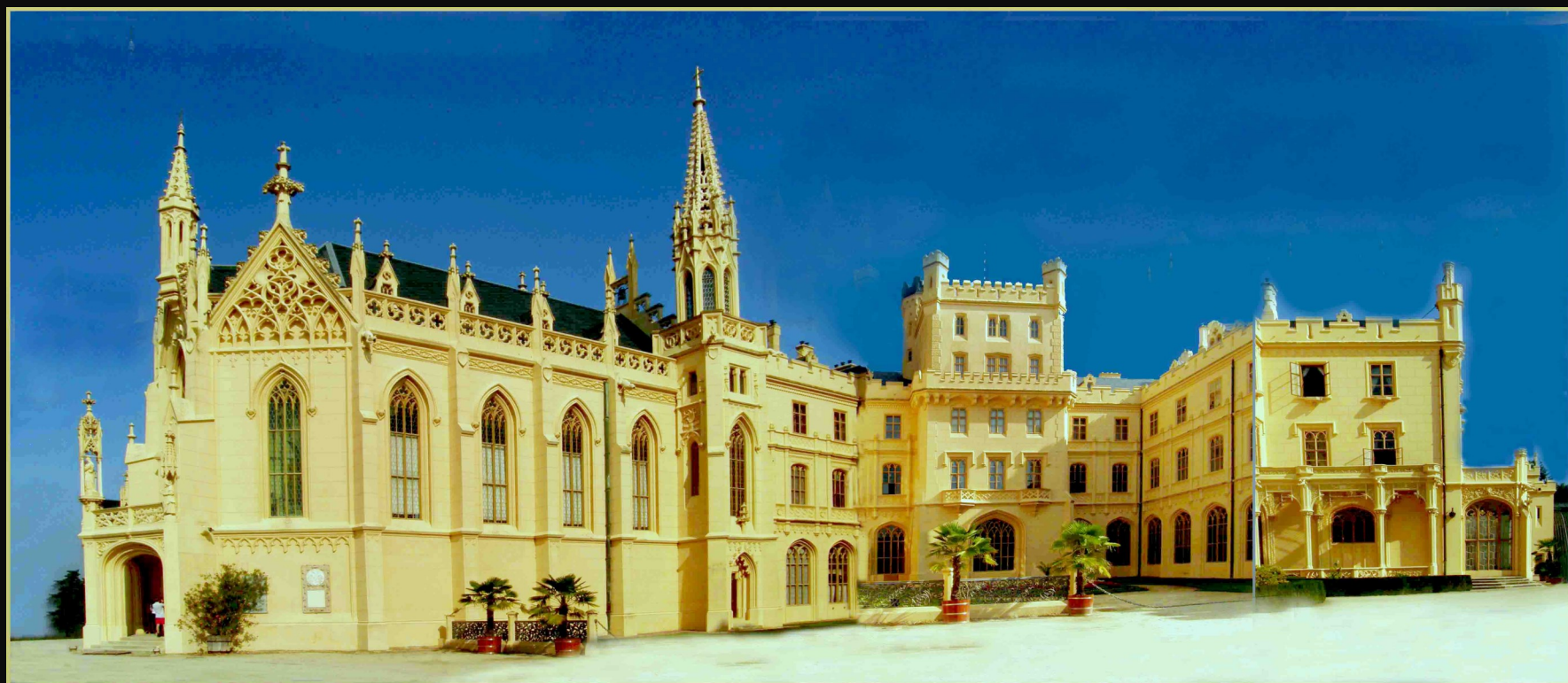


Oživený detail zámku je příjemnou změnou.

Modelka si fotografování užívala.

- ◆ **Tvůrčí snímek zámku** by měl nabídnout něco víc, než pouze reálný pohled. Můžeme převést zámek do černobílé nebo dvoubarevné podoby a vložit do něj svůj nápad. Zvolíme nezvyklé stanoviště, úhel pohledu, prostě něco, co diváka osloví. Volíme záběr s návštěvníky nebo bez nich a představíme zámek jako architektonický skvost. Sestavíme z výletu reportáž, esej, pár snímků, které budou tvořit celek. K zámku často patří skleníky, podzámčí, zahrady, jezírko, ve kterém se zámek odráží nebo další drobné stavby.
- ◆ **Obloha nad zámek** - zámek je většinou tvořen převážně drobnými prvky. Z toho důvodu volíme oblohu buď jednolitou, tedy bez mráků nebo s několika většími mraky, které tvoří kontrast s drobnými prvky zámku. Pokud by byla obloha plná drobných mráčků, bylo by v obraze drobných prvků příliš. Nevyhovuje-li obloha, můžeme ji v editoru počítače vyměnit.





Panoramatický snímek, složený ze tří částí

Jak na to?

Nafotografujeme tři části zámku, pokud možno ze stejné vzdálenosti. Ve snímku bude některá část zkosená, vertikální linie se kácí a je třeba je narovnat. Zvětšíme snímek, vybereme část zámku. Ve Photoshopu klepneme na Úpravy/Transformace/Perspektiva. Táhneme za označené okraje snímku a narovnáваме je. Ne vždy se vše srovná, někdy je třeba ještě klepnout na příkaz v horní liště Úpravy/Transformace/Zkosení. Za rohy vyznačeného obdélníku zatáhneme tak, aby se všechny strany srovnaly. Takto upravíme všechny tři snímky, které následně vložíme do jednoho. Některá část zámku bude světlejší, jiná tmavší, neboť nejsou stejnoměrně osvětleny. Vhodný stín ponecháme, nevhodný zesvětlíme buď nástrojem Zesvětlení nebo v pluingu k Photoshopu Viveza. Retuší upravíme spoje a oblohu.

Efektu náklonu linií zabráníme odstupem od zámku a výběrem vyššího stanoviště. Některý aparát zvládne nafotografování panoramatického snímku sám. Můžeme použít objektiv TILT-SHIFT, který si s touto deformací poradí sám.