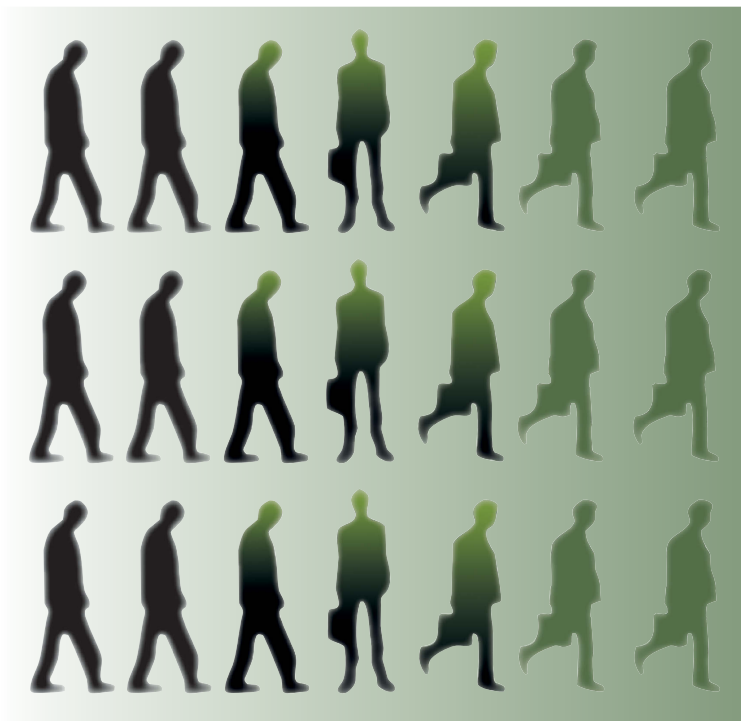


Zlepšování a environmentální inovace v podniku

Viktor Kulhavý



Masarykova univerzita

Zlepšování a environmentální inovace v podniku

Viktor Kulhavý

muni
PRESS

Recenzenti:

Mgr. et. Mgr. Jan Mareš, Ph.D.

doc. RNDr. Jana Kotovicová, Ph.D

MASARYKOVA UNIVERZITA
EKONOMICKO-SPRÁVNÍ FAKULTA

Zlepšování a environmentální inovace v podniku

Viktor Kulhavý

Brno
2012



© 2012 Viktor Kulhavý

© 2012 Masarykova univerzita

ISBN 978-80-210-8169-7 (online : pdf)

ISBN 978-80-210-6158-3 (brožovaná vazba)

DOI 10.5817/CZ.MUNI.M210-6158-2012

Poděkování

Za podporu a pomoc v klíčových bodech práce vděčím doc. PhDr. Boženě Šmajsové Buchtové, CSc., která mi pomohla s prvotním tematickým nasměrováním a byla mi vždy nápomocná dobrou radou.

Rád bych také poděkoval Mgr. et. Mgr. Janu Marešovi, Ph.D., za jeho cenné připomínky k průběžným verzím publikace a za jeho metodické vedení. Velmi si cením toho, že jsem mohl navázat spolupráci s podnikem, který mi umožnil zkoumat své vnitřní prostředí a děkuji zejména koordinátorce zlepšovateľského hnutí za důvěru a za poskytnutou pomoc.

Děkuji také všem respondentům, kteří se zúčastnili výzkumu a umožnili zpracovat poskytnutá data.

V neposlední řadě děkuji recenzentům doc. RNDr. Jana Kotovicové, Ph.D., a Mgr. et. Mgr. Janu Marešovi, Ph.D., za poskytnutou zpětnou vazbu a připomínky k předloženému textu. Jsem také vděčný Mgr. Stanislavu Ježkovi, Ph.D., za oponenturu části tohoto textu, která byla součástí diplomové práce obhajované na FSS MU.

OBSAH

Přehled použitých zkratk	11
1. Úvod	13
2. Ekopsychologie a používání ekopsychologické terminologie	21
3. Psychologie organizačního chování v ekopsychologickém kontextu	25
3.1 Pracovníci jako nositelé změn v organizacích	25
3.2 Environmentální politika jako strategický rámec environmentálního managementu v organizacích	29
3.3 Environmentální a pro-environmentální chování v organizacích	30
4. Teoretické modely vysvětlující pro-environmentální chování	33
4.1 Teorie aktivace norem	34
4.2 Teorie Value-belief-norm (VBN)	35
4.3 Teorie plánovaného chování (TPB)	37
4.3.1 Postoj vůči konkrétnímu chování	39
4.3.2 Vnímaná behaviorální kontrola	40
4.3.3 Subjektivní normy	41
4.3.4 Záměr chovat se určitým způsobem	41
4.4 Shrnutí a syntéza podstatných rozdílů popsaných teorií	42
5. Pro-environmentální chování, inovace a jejich podpora v organizacích	45
5.1 Environmentální inovace	45
5.2 Environmentální iniciativy pracovníků	47
5.3 Úloha nadřízených pracovníků při podpoře eko-inovací a eko-iniciativ	50
6. Shrnutí teoretických východisek	53
7. Cíl výzkumu a formulace výzkumných otázek	55
7.1 Geneze výzkumných otázek	55
8. Výzkumný postup a použité metody	59
8.1 Navázání spolupráce s organizací	60

8.2 Studium interních dokumentů organizace a kontextové informace.....	62
8.2.1 Rozhovory s koordinátorkou zlepšovateľského hnutí..	62
8.2.2 Studium interních dokumentů organizace	63
8.2.3 Zápisník výzkumníka.....	63
8.3 Tvorba dat v kontextu teorie plánovaného chování.....	63
8.4 Polostrukturované rozhovory s mistry a moderátory.....	65
8.5 Focus group se skupinou pracovníků.....	66
8.6 Dotazníkové šetření a sebehodnotící dotazník.....	67
8.7 Návrhy (eko) inovací pracovníky	71
9. Popis vzorku respondentů	73
10. Způsob zpracování výzkumných dat.....	75
10.1 Zpracování kvalitativních dat.....	75
10.1.1 Zpracování dat z rozhovorů a focus group	76
10.1.2 Prvotní seznámení se s daty	77
10.1.3 Vytvoření kódovacího systému	77
10.1.4 Identifikace témat a podtémat.....	78
10.1.5 Přezkoumání dříve identifikovaných témat.....	78
10.1.6 Pojmenování a popis témat.....	78
10.1.7 Integrace výstupu analýzy	79
10.2 Zpracování kvantitativních dat.....	79
11. Výsledky a jejich interpretace.....	83
11.1 Výsledky tématické analýzy	83
11.1.1 Jaký je postoj pracovníků vůči zlepšovateľskému hnutí?	83
11.1.1.1 Naplňování kvót a splnění povinností	84
11.1.1.2 Formální záležitost	85
11.1.1.3 Starosti navíc	85
11.1.1.4 Přivýdělek a zlepšení	87
11.1.1.5 Neohrožující změna.....	87
11.1.1.6 Ulehčení si práce	88
11.1.1.7 Vnímaná hodnota odměny.....	89

11.1.1.8	Vnímaná odlišnost v požadavcích na pracovníky	90
11.1.1.9	Vnímaná nespravedlnost	90
11.1.2	Jak moderátoři podporují své podřízené při vzniku zlepšovacích návrhů?	91
11.1.2.1	Styl vedení	92
11.1.2.2	Finanční stimuly	93
11.1.2.3	Upozorňování na možná zlepšení	93
11.1.2.4	Technická podpora	94
11.1.2.5	Presvědčování a vtahování	95
11.1.2.6	Vysvětlování	95
11.1.2.7	Zprostředkování a naslouchání	96
11.1.2.8	Spolupráce s ostatními útvary včetně údržby	97
11.1.2.9	Spolupráce na pracovišti	98
11.1.2.10	Nejednoznačnost kompetencí	99
11.1.2.11	Doba trvání realizace	100
11.1.2.12	Časová náročnost	101
11.1.2.13	Rozložení úkolů na více lidí	102
11.1.3	Jak pracovníci vnímají environmentální aspekty výroby ve vztahu ke zlepšovacím návrhům?	103
11.1.3.1	Životní prostředí jako záležitost specializovaného útvaru	103
11.1.3.2	Dodržování pravidel jako mantinel pro zlepšováky	104
11.1.3.3	Plnění norem: Jsme na tom dobře	105
11.1.3.4	Vnímané rezervy: Odpady	105
11.1.3.5	Negativní vliv výroby na životní prostředí	107
11.1.3.6	Vliv na životní prostředí není pro zlepšovací návrhy inspirací	107
11.1.4	Shrnutí identifikovaných témat	108
11.2	Výsledky logistické regresní analýzy	109
11.2.1	Zajištění předpokladů logistické regrese	109

11.2.2	Ověření modelu – stepwise logistická regresní analýza	112
11.2.2.1	Analýza reziduí	114
11.2.3	Interpretace a zhodnocení modelu	115
11.3	Bivariační analýza	116
12.	Diskuse	119
12.1	Identifikovaná témata a zhodnocení dotazníkového šetření	119
12.1.1	Postoje pracovníků vůči zlepšovatelskému hnutí	119
12.1.2	Poskytovaná podpora moderátorů	121
12.1.3	Vnímání environmentálních aspektů výroby	122
12.2	Zhodnocení použitého modelu behaviorálního záměru a chování pro predikci	124
12.3	Omezení výzkumných závěrů	126
12.4	Zhodnocení provedeného dotazníkového šetření	128
12.5	Praktické dopady výzkumu	131
12.6	Další otázky otevřené výzkumem	132
13.	Závěr	135
	Summary	137
	Seznam obrázků	139
	Seznam tabulek	140
	Literatura	143
	Jmenný rejstřík	153
	Seznam příloh	155

PŘEHLED POUŽITÝCH ZKRATEK

AB	Attitudinal beliefs (Postojová přesvědčení)
AC	Awareness of consequences (Uvědomování si důsledků svého chování)
ALV	Average Leverage Value (Průměrná hodnota Leverage Value)
APA	Americká psychologická asociace
AR	Ascription of responsibility (Pocit osobní odpovědnosti)
BARS	Behaviorally Anchored Rating Scales (Behaviorálně zakotvené škály chování)
BE	Vnímaná eko-iniciativa
BI	Behavioral intention (Behaviorální záměr)
BOZP	Bezpečnost a ochrana zdraví při práci
CEP	Corporate Environmental Policy (Environmentální politika organizace)
CI	Continuous improvement (Neustálé zlepšování)
CSR	Corporate Social Responsibility (Společenská odpovědnost podniku)
D	označení respondenta dělníka
DTPB	Decomposed Theory of Planned Behavior (Dekomponovaný model vycházející z teorie plánovaného chování)
EMS	Environmentální manažerský systém
ENV	Environmentální pobídky moderátora
EVT	Expectancy Value Model of Attitudes (Model Očekávání-Hodnota)
FG	Focus group (Ohnisková skupina)
GRI	Global Reporting Initiative
KVP	Kontinuální vylepšování procesů
LOC	Locus of control (Místo kontroly)
MLR	Multiple logistic regression (Mnohonásobná logistická regrese)
MV	Označení respondenta moderátora-vedoucího
NA	Norm activation (Teorie aktivace norem)
NB	Normative beliefs (Normativní přesvědčení)
NEP	New Ecological Paradigm (Nové environmentální paradigma)
OR	Odds ratio (Poměr šancí)
PBC	Perceived behavioral control (Vnímaná behaviorální kontrola)
PEB	Pro-environmental behaviour (Pro-environmentální chování)
PN	Pro-environmental personal norm (Pro-environmentální osobní normy)

12 PŘEHLED POUŽITÝCH ZKRATEK

RQDA	R package for Qualitative data analysis (R balíček pro kvalitativní analýzu dat)
RR	Relative risk (Odhad rizika, relativní riziko)
TACT	Target-Action-Context-Time (Cíl-Jednání-Kontext-Čas)
TPB	Theory of Planned Behaviour (Teorie plánovaného chování)
TQM	Total Quality Management
VBN	Value-Belief-Norm (Teorie Hodnoty-Přesvědčení-Normy)
VIF	Variance inflation factor (VIF faktor)
ŽP	Životní prostředí

1. ÚVOD

„Je zřejmé, že základním kamenem, na kterém dlouhodobá udržitelnost stojí, je změna chování. A psychologie stále ještě musí přinést svůj příspěvek k řešení a pomoci vytvořit program podpory a výchovy k environmentálně udržitelnému chování... Psychologové by se měli na tvorbě takového programu podílet a zabezpečit, aby jejich výzkumné snahy byly kompetentní a také, aby mohly být poučné pro ostatní.“

(McKenzie-Mohr, 2000; in Saunders, 2003, s. 142)

Mají se psychologové vyjadřovat k otázkám životního prostředí? Debata týkající se životního prostředí se stala vskutku mezioborovou, avšak „diskusní příspěvek“ psychologie byl v našich podmínkách doposud psán jen nemnohými autory, jmenovitě například Markem Fraňkem, Janem Krahanzlem, Pavlem Skálou či autorem starších publikací o environmentální psychologii Michalem Černouškem. Diskuse o vztahu člověka a přírody je sice přirozenou součástí mediálního prostoru, ale schází důvěryhodní popularizátoři vědy, kterým by naslouchaly širší masy a ne jen úzké zájmové skupiny. Především hrozba globální změny klimatu planety se stala široce diskutovaným tématem, i když veřejnost bývá zmatena tím, jaké argumenty, názory a mnohdy i dezinformace jsou jí předkládány. Složitým přírodním procesům a působení zpětnovazebných mechanismů rozumíme stále jen velmi málo. Někteří autoři dokonce současnou dobu nazývají ekologickou krizí civilizace a upozorňují, že problém sahá až ke kořenům naší společnosti a k povaze člověka jako živočišného druhu uplatňujícího vůči přírodě ofenzivní adaptivní strategii (Šmajs, 2008). Někteří environmentalisté se domnívají, že to, jak se vztahujeme k životnímu prostředí, se změní až poté, co lidstvo postihne katastrofa velkého rozsahu (Bateman a Andersson, 2000). Odborníci, kteří se k těmto otázkám vyjadřují, jsou přírodovědci, klimatologové, ekonomové, filosofové ale také politici. Je s podivem, že méně je slyšet hlas expertů zabývajících se vztahem člověka a jeho životního prostředí na úrovni chování, vztahem člověka a přírody, tedy „environmentálních“ psychologů.

Jedním z názorů, které lze v odborné psychologické komunitě zaslechnout, je přesvědčení, že psychologové by se měli zabývat především vztahy mezi lidmi, nikoliv vztahem člověka a přírody. Jakoby se tato otázka dotýkala mnohem více jiných disciplín než psychologie a pokud by k ní psychologové měli co říci, pak pouze slovy environmentálních psychologů (Claytonová a Brooková, 2005; Saunders, 2003). Chování však není pouze výsledkem racionálních úvah jednotlivců, jak předpokládají neoklasické

ekonomické modely. Je také založeno na zvycích, kulturní tradici, emocích, vlivech sociálních skupin stejně jako na socio-ekonomických trendech (Uzzell a Rätzel, 2009). Z těchto důvodů můžeme v zahraniční psychologické literatuře sledovat proměnu původní environmentální psychologie v dnešní podobu širokého proudu různých přístupů od ekologické psychologie a psychoekologie, po ekopsychologii a ochranářskou psychologii (*conservation psychology*) – podrobnějšímu popisu jednotlivých směrů jsem se dříve věnoval v jiné publikaci (Kulhavý, 2008).

Změnily se také otázky, které si environmentální psychologie jako disciplína aplikované psychologie kladla. Od otázky „Jak ovlivňují faktory prostředí chování člověka?“ či „Jak člověk vnímá své životní prostředí?“ nastal posun k otázkám dnes nanejvýše aktuálním – „Jaké jsou reciproční vztahy mezi člověkem a jeho životním prostředím? Jak člověk ovlivňuje své životní prostředí? Jak může psychologie přispět k ochraně životního prostředí?“ Tyto otázky vymezují chování jako funkci individuálního aktuálního kontextu, minulých zkušeností, získaných znalostí a základních motivů jako jsou kontrola (moc) a sounáležitost. Sociální psychologie vidí člověka v situačním kontextu, tedy jako součást jeho sociálního a fyzického prostředí (Claytonová a Brooková, 2005). Působení přírodního prostředí na psychiku si našlo cestu také do oblasti psychoterapie formou tzv. ekoterapie (Kulhavý, 2009a) či podobných přístupů, kde je příroda pojmána jako faktor pozitivně působící na psychické zdraví člověka. Slovy tzv. ochranářské psychologie jsou interakce člověka s jeho životním prostředím dvěma stranami téže mince (více viz *Kapitola 2 Ekopsychologie a používání ekopsychologické terminologie*). Prostředí ovlivňuje naše chování, ale i my máme možnost prostředí ovlivňovat. Pokud naše vzorce chování zůstanou environmentálně neudržitelnými, je jen otázkou času, kdy bude ohroženo naplňování základních lidských potřeb.

Důležitou úlohu v ochraně životního prostředí do budoucna sehrají nadnárodní korporace¹, které disponují obrovskou ekonomickou silou a zároveň jsou pružnější a méně svázané politickými cykly než národní státy (Hertzová, 2003). V posledních letech několik významných nadnárodních korporací jako Wal-mart, Nike, Shell a řada dalších veřejně deklarovalo svůj závazek snižovat negativní dopady své činnosti na životní prostředí. I když jde zatím spíše o průkopníky „zeleného podnikání“, i řadu menších

¹ V textu bude dále používán obecný pojem „organizace“ jako označení samostatného subjektu ziskového nebo neziskového sektoru. Termín nadnárodní korporace označuje podnikatelské subjekty, které provádějí operace ve více než jedné zemi (Gale Virtual Reference Library, 2008). Pokud bude v textu pojednáno o komerčních podnikatelských subjektech, bude použito označení „podnik“.