

Raněstředověké pohřebiště Olomouc – Nemilany

K A T A L O G

Renáta Přichystalová • Marek Kalábek (eds.)



MASARYKOVA UNIVERZITA

OPERA UNIVERSITATIS MASARYKIANAE BRUNENSIS
FACULTAS PHILOSOPHICA

SPISY MASARYKOVY UNIVERZITY V BRNĚ
FILOZOFICKÁ FAKULTA

Číslo 424

muni
PRESS

Raněstředověké pohřebiště Olomouc – Nemilany

Katalog

Editoři: Renáta Přichystalová – Marek Kalábek

MASARYKOVA UNIVERZITA

BRNO 2014

Kniha je výstupem projektu podporovaného GAČR: Mezi Velkou a přemyslovskou Moravou. Archeologie kolapsu a oživení raně středověké společnosti (GAP405/12/0111).

Recenzovali: PhDr. Naďa Profantová, CSc.
PhDr. Milan Hanuliak, DrSc.
Mgr. Marek Hladík, Ph.D.
PhDr. Marian Mazuch, Ph.D.

© 2014 Helena Březinová, Petr Dresler, Gabriela Dreslerová, Ladislava Horáčková, Marek Kalá-
bek, Ludmila Kaňáková Hladíková, Antonín Přichystal, Renáta Přichystalová, Šárka Trávníčko-
vá, Lenka Vargová

© 2014 Masarykova univerzita

ISBN 978-80-210-8238-0 (online : pdf)

ISBN 978-80-210-7521-4 (brožovaná vazba)

ISSN 1211-3034

Obsah

Úvod	7
Záchranný archeologický výzkum v Olomouci – Nemilanech	9
<i>Marek Kalábek</i>	
Katalog hrobových celků a nálezů	15
<i>Renáta Přichystalová – Marek Kalábek – Šárka Trávníčková – Petr Dresler</i>	
Antropologické hodnocení kosterních pozůstatků z Olomouce – Nemilan	129
<i>Lenka Vargová – Ladislava Horáčková</i>	
Nemilany – hroby koní – archeozoologická analýza	175
<i>Gabriela Dreslerová</i>	
Rozbor textilních fragmentů z meče a šavle z pohřebiště Olomouc – Nemilany	191
<i>Helena Březinová</i>	
Petrografické určení surovin kamenných artefaktů z raněstředověké lokality Olomouc – Nemilany	199
<i>Antonín Přichystal</i>	
Posudek souboru štípané industrie z pohřebiště Olomouc – Nemilany	203
<i>Ludmila Kaňáková Hladíková</i>	
Olomouc – Nemilany. Stručná analýza raněstředověkého pohřebiště	207
<i>Renáta Přichystalová</i>	
Pohřebiště Olomouc – Nemilany v kontextu olomoucké aglomerace	273
<i>Renáta Přichystalová</i>	
Das frühmittelalterliche Gräberfeld von Olomouc – Nemilany	277
Seznam autorů	288

Úvod

Předložená publikace „**Raněstředověké pohřebiště Olomouc – Nemilany. Katalog**“ je výsledkem snažení rozsáhlého kolektivu autorů. Jedna část odborníků se dlouhodobě věnuje archeologii v jejích nejrůznějších odvětvích. Druhá skupina autorů jsou znalci na poli přírodovědných věd, jako je antropologie, geologie, paleozoologie.

V knize jsou otištěny některé odborné analýzy doplňující původní nálezovou zprávu jako Přílohy (např. antropologické zpracování souboru nebo rozbor textilních zbytků na železných předmětech). Tyto statě byly upraveny a doplněny. Publikace o pohřebišti však obsahuje i zcela nové odborné analýzy, např. nový rozbor osteologického materiálu z koňských pohřbů, analýzu štipané industrie z hrobů z petrologického i z artefaktuálního hlediska.



Obr. 1. Letecký pohled na dokončený úsek rychlostní komunikace R35 v katastru Nemilany s vyznačením prozkoumaných pravěkých a raněstředověkých hrobů (vizualizace P. Dresler).

Abb. 1. Eine Luftaufnahme des fertig gebauten Abschnitts der Schnellstraße R 35 im Kataster der Gemeinde Nemilany mit Bezeichnung der untersuchten prähistorischen und frühmittelalterlichen Gräber (Visualisierung P. Dresler).

Poznatky z přírodovědných a morfologických rozborů příhodně doplnily mozaiku, kde jsme se ze střípků informací usilovali sestavit co nejděrnější obraz o minulosti lidí pohřbených na nekropoli, která se nacházela v blízkém okolí dnešních Nemilan.

Archeologickým výzkumem, který byl vyvolán lidskou stavební činností, byly ze země, jako z dočasného depozitáře, vyzdviženy, a tím zachráněny informace o lidech zde žijících a umírajících na sklonku 9. století a pravděpodobně i v prvních deceniích 10. století (obr. 1). Pouze vyzvednout a zachránit však nestačí. Aby se naše znalosti o minulosti rozšiřovaly a prohlubovaly je nutné, aby veškerá data získaná archeologickou terénní činností nezůstávala jenom na stránkách nálezových zpráv a v depozitářích. Je nutné nálezový fond a všechny informace s ním spojené zpřístupňovat široké odborné veřejnosti, aby se s těmito jedinečnými informacemi mohlo dále a komplexněji pracovat. Proto vznikla myšlenka publikovat katalogovou formou významné raněstředověké slovanské pohřebiště z katastru Nemilan, které jsou dnes součástí statutárního města Olomouc.

Jak již bylo v první větě úvodu zmíněno, tato práce je kolektivním dílem, a proto se sluší poděkovat nejenom autorům jednotlivých kapitol, ale i spolupracovníkům, kteří pomohli svými technickými a dokumentačními dovednostmi katalog dovést do finální podoby.

V první řadě děkujeme Archeologickému centru Olomouc za zpřístupnění veškerého datového i materiálového fondu a za možnost výzkum publikovat.

Výzkum byl prováděn v roce 1999, kdy digitální přístroje a technologie nebyly běžným vybavením archeologických institucí. Penzum analogových informací bylo nutno naskenovat a digitalizovat. Za tuto nutnou a monotónní práci děkujeme Petru Dreslerovi, Margitě Filipové, Marii Salvetové, Michaele Prišťákové. Za kresebnou dokumentaci hrobového inventáře děkujeme Charline Ruet a Šárce Trávníčkové, která se podílela i na sestavování katalogových tabulek. Za fotografickou dokumentaci všech artefaktů patří velké díky Petru Čučkovi a Josefu Špačkovi. Za jazykovou korekturu jsme vděční Jarmile Vojtové a Petře Drobílkové.

Děkujeme ze srdce také všem kolegyním a kolegům za informace získané během diskusí a písemných konzultací nad artefakty z hrobů nebo nad nálezovou situací zajímavých a také sporných kontextů.

V neposlední řadě prosíme za prominutí ty, jejichž věčný klid byl narušen zásahem dnešních lidí (možná dokonce i jejich potomků). Zničení pietního místa budiž vykoupeno tím, že jejich ostatky a věci s nimi pohřbené pomůžou lépe uchopit a pochopit svět dávno minulý pro poučení toho současného. Proto je zde na místě poděkovat i těmto zemřelým, kdysi živým lidem.

Práce vyšla za finanční podpory: Masarykovy univerzity; Ústavu archeologie a muzeologie Filozofické fakulty Masarykovy univerzity a projektu GA ČR: Mezi Velkou a přemyslovskou Moravou. Archeologie kolapsu a oživení raně středověké společnosti (GAP405/12/0111).

V Brně a v Olomouci 30. 1. 2014

Editoři

Renáta Přichystalová a Marek Kalábek

Záchranný archeologický výzkum v Olomouci – Nemilanech

Marek Kalábek

Úvod

Lokalita Olomouc – Nemilany se nachází přibližně 5 km na jih od historického centra Olomouce v místě nápadného terénního stupně severovýchodního okraje Křelovské pahorkatiny, nad levobřežní inundací řeky Moravy, s nadmořskou výškou 217–254 m.

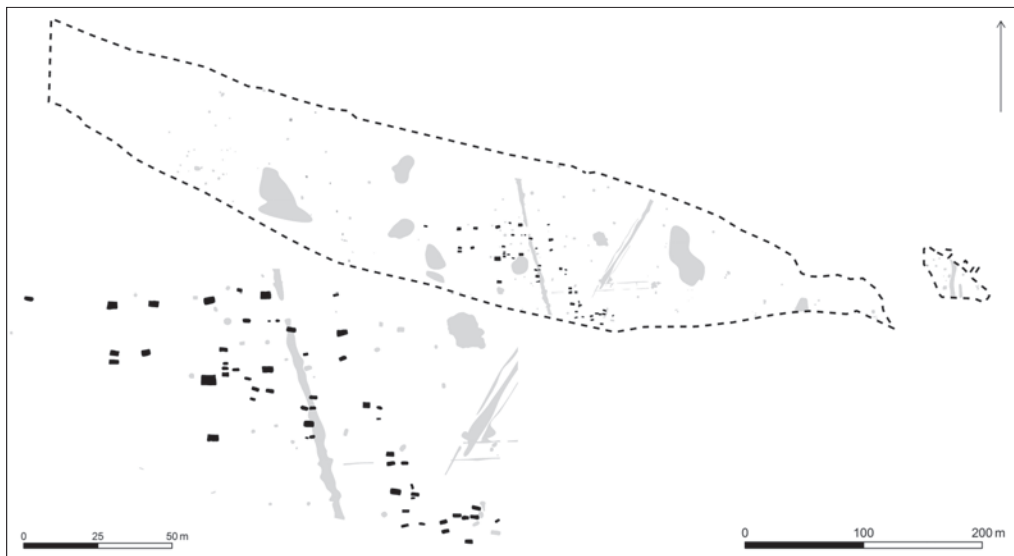
Lokalita je rozdělena do dvou polních tratí. První poloha „*Na Kopci*“ leží jednak na vrcholu terénního stupně a jednak na svahu obráceném k východu až po koridor železniční tratě z Olomouce do Prostějova (226–254 m n. m.). Druhá poloha „*Kapitulní*“ je ohraničena ze západu železniční tratí a z východu strmými svahy nad údolní nivou řeky Moravy (217–222 m n. m.). Tato druhá část je zároveň severním okrajem terasy táhnoucí se severojižním směrem od Nemilan ke Kožušanům (*Kalábek – Vitula 2000; Kalábek 2001*).

Historie výzkumu

V letech 1998–2000 proběhla řada velkoplošných archeologických výzkumů na stavbě dálničního obchvatu Olomouce (rychlostní komunikace R35 v úseku Olomouc – Lipník nad Bečvou). Jeden z nich zkoumal i dosud neznámou polykulturní lokalitu nazvanou pracovním jmenem jako Olomouc – Nemilany I (obr. 1).

Prospekce

Vlastnímu výzkumu předcházela archeologická studie trasy stavby R35 mezi obcemi Přáslavice a Olomouc – Neředín, objednaná Ředitelstvím silnic a dálnic ČR. Studie shromáždila stávající archivní materiál a v jejím rámci byl proveden i povrchový a letecký průzkum na trase stavby. Studii připravilo v letech 1993–1994 archeologické oddělení Státního památkového ústavu v Olomouci, jehož pracovníci se později podíleli již v nové organizaci na realizaci výzkumu. Díky této studii byly vytipovány lokality, které byly v součinnosti se stavbou prozkoumány přednostně tak, aby se výstavba rychlostní komunikace nezpomalila. Toto byl případ i námi zkoumané lokality.



Obr. 1. Plán prozkoumané plochy s důrazem na raněstředověké pohřebiště.

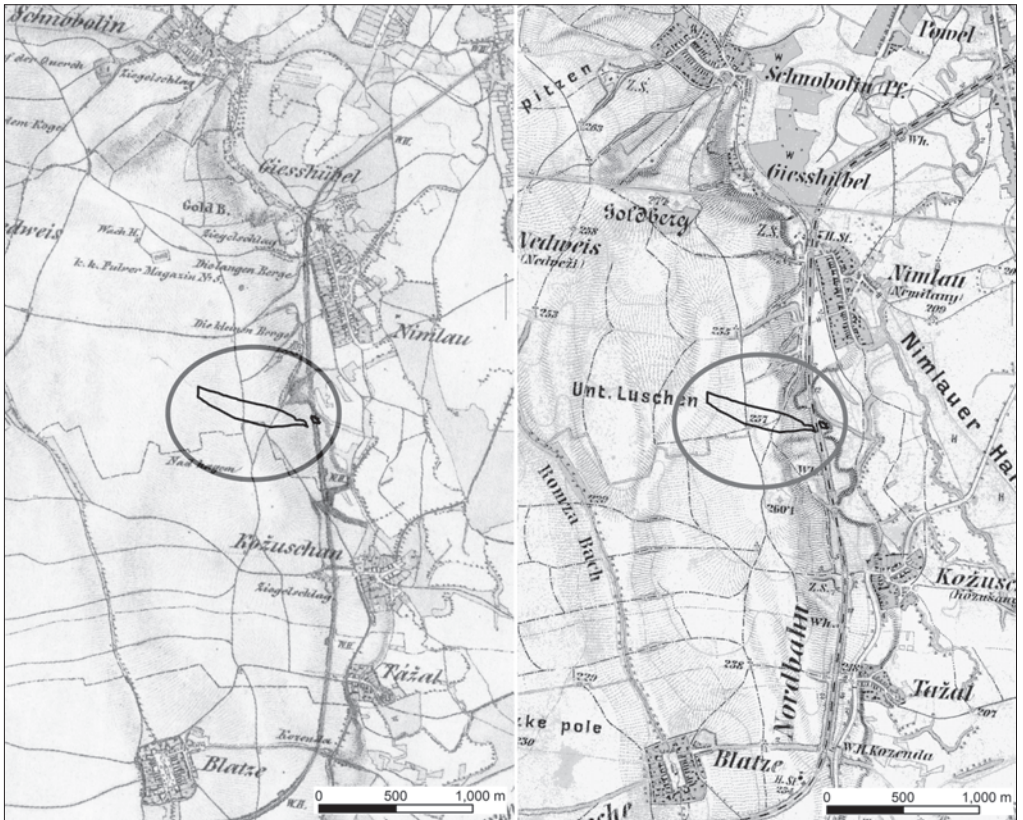
Abb. 1. Plan der Grabungsfläche mit Hervorhebung des frühmittelalterlichen Gräberfeldes.

Studium archivních dokumentů a starých map ukázalo, že prostor určený pro archeologickou exkavaci byl v minulosti intenzivně využíván k zemědělské činnosti (obr. 2). Povrchový průzkum prováděný Markem Kalábkem zjistil bohaté osídlení v poloze „Kapitulní“ (kultura s lineární keramikou, kultura s moravskou malovanou keramikou, kultura se zvoncovitými poháry, doba hradištní) a ojedinělé nálezy atypické keramiky a štípané industrie byly získány i z trati „Na Kopcí“. Letecká prospekce prováděná Jaroslavem Peškou objevila stopy archeologických objektů hlavně v poloze „Na Kopcí“ s tím, že přesvědčivější důkazy osídlení pocházely z katastrů Slavonína, Nedvězí a Neředína, tedy z úseků navazujících na lokalitu v Nemilanech.

Metodika výzkumu

Předstihový archeologický výzkum proběhl v květnu až listopadu 1999 a následně i formou dohledu nad stavbou v jarních měsících roku 2000. Práce provádělo tehdejší Archeologické centrum Vlastivědného muzea v Olomouci, nyníší Archeologické centrum Olomouc, samostatná příspěvková organizace Olomouckého kraje. Vedením výzkumu byli pověřeni Petr Vitula, Marek Kalábek a Arkadiusz Tajer.

Na realizaci výzkumu se kromě jejich vedoucích podíleli i technici Archeologického centra Přemysl David, Ondřej Koval a Filip Šrámek a významnou spolupráci poskytli i tehdejší studenti archeologie Slezské univerzity v Opavě a Západočeské univerzity v Plzni: Magdalena Kruťová, Michal Ječmínek, Pavel Moš, Pavel Orság, Vendula Prečanová, Pavel Vincůrek a Jakub Vrána. A v neposlední řadě brigádníci z řad studentů olomouckých středních a vysokých škol, nezaměstnaných a důchodců (z Velké Bystřice a Přáslavic).

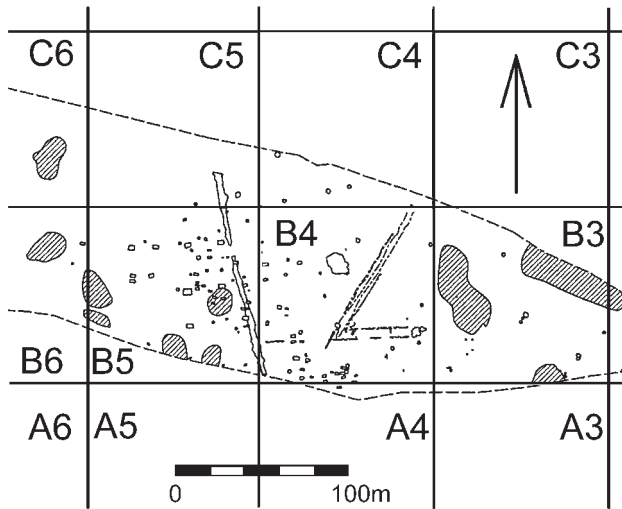


Obr. 2. Výsek z map druhého a třetího vojenského mapování katastru Nemilany s lokalizací archeologického výzkumu z r. 1999.

Abb. 2. Ausschnitt aus Karten der zweiten und dritten militärischen Aufnahme des Katasters von Nemilany mit Lokalisierung der Ausgrabungen im J. 1999.

Terénní výzkum zahájily skrývky orniční vrstvy v květnu 1999. Pomocí tří zjišťovacích sond podél okrajů i v hlavní ose stavebního záboru byl identifikován rozsah lokality. Sondáže a později i zbylé skrývky provedly stavební stroje UDS s rovnou lžící až na rostlé podloží tvořené sprášovými hlínami. Skrývka stavebního záboru v poloze „Na Kopci“ činila 7,05 ha a v poloze „Kapitulní“ 0,15 ha. Plocha skrytá stroji byla poté ručně dočištěvána motyčkami tak, aby se vyrýsovaly obvodové hrany archeologických objektů, a především hrobových jam, které mnohdy splývaly s podloží. Kulturní vrstva nebyla kvůli předchozí intenzivní orbě v poloze „Na Kopci“ zaznamenána. Mocnost orniční vrstvy se zde pohybovala od 0,15 do 0,4 m. Stavba odkryla plochu ve tvaru nepravidelného pásu dlouhého cca 820 m a širokého 86–130 m s orientací VVJ–ZZS. Jednotlivé sektory byly vytvořeny uměle tak, aby celkový plán lokality byl lépe přehledný (obr. 3).

Metodika terénního výzkumu byla stanovena Petrem Vitulou. Během strojové skrývky a ručního začišťování byly archeologické objekty označeny dřevěným kolíkem, začišťeny a okraje obrysovány. Sídlištní objekty byly nejdříve zkoumány z jedné poloviny po umělých vrstvách mocných cca 20 cm. Průběžným začišťováním profilu byly zjištěny jednotlivé vrstvy zásypu. Podle



Obr. 3. Zobrazení čtvercových sektorů dělicích zkoumanou plochu na pravidelné úseky.

Abb. 3. Abbildung der Quadratspektoren und der Aufteilung der Untersuchungsfläche in gleichmäßige Abschnitte.

nich byl následně rozdělen získaný movitý materiál. Každá vrstva dostala přiděleno jedno číslo uložení. Po průzkumu poloviny objektu byl vzniklý profil jámy popsán do formuláře Uložení a Výkop, nasnímán na fotoaparát či na videokameru. Pokud bylo v zásypu identifikováno více vrstev (uložení), proběhla kresebná dokumentace profilů. Následně byla druhá polovina jámy dozkoumána po přirozených vrstvách, vyfocena fotoaparátem či natočena videokamerou a detailně zaměřena pomocí totální stanice, což nahrazovalo kresebnou terénní dokumentaci. Každý objekt dostal přiděleno několik čísel (např. čísla uložení a výkopů), podle nichž je identifikován a popsán. Jde o pořadové číslo objektu či hrobu, výkop, uložení a pohřeb. Pořadová čísla objektů (1–169) identifikují objekt na plánu. Další přidělené číslo znamená výkop, tedy původní tvar stěn objektu. Těto číselné řadě přináležejí skupina čísel v intervalu 500–699. Protože kontextů bylo na lokalitě identifikováno víc, než povoloval stanovený interval, přistoupilo se v dokumentaci výkopů k využití další číselné řady, a to 1500–1536. Výplně a vrstvy v objektech jsou označeny jako uložení a jsou identifikovatelné v číselné řadě v intervalu 100–499. V Nemilanech jim byla přidělena čísla v rozmezí 100–456.

Označení pohřbu se týká kostrových, žárových i symbolických uložení zbytků lidských, a výjimečně i zvířecích skeletů do hrobů či sídlištních objektů. Pořadová čísla hrobů (H1–H64) je pak identifikují na celkovém plánu. K označení pohřbů se užívala číselná řada v intervalu 800–899. Pro tento výzkum byla přidělena skupina čísel s intervalem 800–865. Výplň hrobů byla snižována po umělých vrstvách 5–10 cm v jedné polovině hrobu. Sledovali jsme, jestli se takto neprojeví pozůstatky dřevěného obložení stěn a rakví. Po dosažení úrovně skeletu jsme přistoupili k preparaci hrobu, kterou prováděli zpravidla technici či studenti archeologie. Před dokumentací byly do dna hrobové jámy umístěny čtyři tzv. lícovací body pro fotogrammetrickou dokumentaci pohřbu. Nalezený inventář hrobové výbavy dostal přidělena pořadová čísla (1, 2, 3...), se

kterými pak byl dokumentován, a to popisem do formuláře a nafilmováním na videokameru¹. Pohřeb byl nafocen kolmým snímkem ze žebříku na fotoaparát s kinofilmem a na diapositivy tak, aby zachytil mimo začištěný pohřeb i lícovací body. Kolmé snímky pohřbů byly po vyvolání překresleny na průhlednou folii, naskenovány a vloženy do půdorysu hrobové jámy v grafickém programu MicroStation.

Protože nebyl na výzkumu přítomen antropolog, byly skelety v hrobech opatrně rozebrány, kosti zabaleny do buničiny a rozděleny do jednotlivých sáčků podle typu (pro lebku, trup, pravou a levou horní končetinu a pravou a levou dolní končetinu). Skelety byly odvezeny na očištění a odbornou antropologickou analýzu do Oddělení lékařské antropologie Anatomického ústavu Lékařské fakulty Masarykovy univerzity v Brně (Ladislava Horáčková, Lenka Vargová). Po vyvednutí obsahu byl hrob geodeticky zaměřen – obdobně jako i ostatní archeologické objekty – pomocí totální stanice (Petr Vitula a Pavel Grenar). Zpracování zaměřených bodů pro účel náleзовé zprávy provedl Pavel Grenar a Přemysl David.

Laboratorní zpracování nálezů

Nálezy z hrobů byly vyjmuty a vloženy do sáčků pod stejným pořadovým číslem, jaké figurovalo u dokumentace. Kovové nálezy byly značně zkorodovány, a tak bylo přistoupeno k jejich konzervaci jednak ve Vlastivědném muzeu v Olomouci a jednak v Technickém muzeu v Brně (Alena Selucká, Antonie Richtrová). Pro potřeby odborných analýz byly vybrány železné předměty, např. meč, šavle, ostruhy, šipky atd., a zrentgenovány na pracovišti Ústavu materiálového inženýrství FS VUT v Brně (Zdeněk Kukla). Zvýšenou pozornost si zasloužil průzkum meče a šavle. Mimo rentgenu byly zbraně podrobeny metalografické analýze (Zdeněk Kukla). U organických materiálů získaných konzervací bylo určeno dřevo (Emanuel Opravil), textil (Helena Březinová) a možná kůže (Jan Galatík). Výsledky odborných analýz tvoří nedílnou součást náleзовé zprávy (Kalábek 2001).

Ostatní, převážně keramický materiál byl ošetřen a zpracován v konzervátorské laboratoři Archeologického centra. Zde byla také provedena fyzická evidence celého náleзовého souboru a jednotlivé předměty získaly inventární čísla v řadě 22/99-800-1 až 22/99-865-4.

Výsledky archeologického výzkumu

Na lokalitě bylo prozkoumáno celkem 169 sídlištních objektů z několika časových horizontů a dvě pohřebiště s 64 hroby. Nejstarší sídliště řadíme ke kultuře s moravskou malovanou keramikou (obj. 1, 2, 14, 16, 19, 22, 24, 33, 42, 54, 66, 78, 80, 82, 83, 92, 117, 128). Dále se zde vyskytly objekty kultury s nálevkovitými poháry (obj. 27, 40, 41, 79), kultury zvoncovitých pohárů (obj. 25, 28, 34, 39, 65, 70, 77, 81, 91, 99, 118, 119), ze starší doby bronzové (obj. 129), střední doby hradištní (obj. 21, 126, 155) a mladší doby hradištní (obj. 101, 102, 103, 104, 105, 106, 154, 158, 159, 160, 167, 168, 169). Nejmladší horizont osídlení spadá do období vrcholného středověku

¹ Pořadová čísla artefaktů z hrobů v terénní dokumentaci se nemusí shodovat s pořadovými čísly předmětů hrobového inventáře v publikovaném katalogu.

(obj. 17, 30) a novověku (obj. 6, 37, 38, 45, 49, 50, 145, 148, 149, 152, 153, 163). Značná část objektů neobsahovala nálezy, podle kterých je můžeme datovat. Většinou se jednalo o mělké sídlištní jámy, zásobnice, žlábký, starou cestu, sloupové a kúlové jamky (obj. 3, 4, 5, 7, 8, 9, 10, 11, 12, 13, 15, 18, 20, 23, 26, 29, 31, 32, 36, 43, 44, 46, 47, 48, 51, 52, 53, 55, 56, 57, 59, 60, 61, 62, 63, 64, 67, 68, 69, 71, 72, 73, 74, 75, 76, 84, 85, 86, 87, 88, 89, 90, 93, 94, 95, 96, 97, 98, 100, 107, 108, 109, 110, 111, 112, 113, 114, 115, 116, 120, 122, 123, 124, 125, 127, 130, 131, 132, 133, 134, 135, 136, 137, 138, 139, 140, 141, 142, 143, 144, 146, 147, 150, 151, 157, 164; *Kalábek 2001*).

Pohřební areál byl situován do nejvyšších partií lokality. První z nich patří kultuře se šňurovou keramikou (KŠK) s šesti kostrovými hroby (H1, H4, H6, H50, H55, H60). Hroby byly rozmístěny v pásu orientovaném SSV–JJZ. Druhé pohřebiště, datované do střední doby hradištní, se rozkládalo na ploše mezi linií starších hrobů na západě a východním svahem obráceným do inundace řeky Moravy, tedy v prostoru dlouhém 160 m a širokém 80 m. Slovanskému pohřebišti náleží 56 hrobů (H2, H3, H7–H48, H51–H54, H56–H59, H61–H64). Výzkum odkryl však pouze část pohřebiště, která byla ohraňována hroby H53 na západě, H40 na severu a H34 na jihovýchodě. Lze tedy předpokládat, že pohřebiště pokračuje jižním směrem. Středem prozkoumané části pohřebiště vede relikv starší cesty, do jejíhož zášypu jsou též středohradištní hroby zahloubeny. Pokračování této komunikace bylo sledováno i dál v trase dálničního obchvatu na lokalitě Slavonín 1 („U Hvězdárny“), kde byla podél cesty zkoumána v roce 2000 pohřebiště z KŠK, latěnu a mladší doby hradištní (*Kalábek 2009*). Datování této komunikace klademe mezi protohistorické a středohradištní období.

Prameny

Kalábek, M. 2001: Nemilany 1. NZ ACO č. j. 98a, b/2001, uložena v archivu Archeologického centra Olomouc. Olomouc.²

Literatura

Kalábek, M. 2009: Hradištní lokality objevené na trase dálničního obchvatu Olomouce (1999–2005). In: Dresler, P. – Měřinský, Z. ed., *Archeologie doby hradištní v České a Slovenské republice. Archaeologia mediaevalis Moravica et Silesiana. Supplementum 2*. Brno, 150–157.

Kalábek, M. – Vitula, P. 2000: Nemilany (okr. Olomouc). Přehled výzkumů 41 (1999), 112, 128, 177–179.

² V Archeologickém ústavu AV ČR Brno je uložena v archivu nálezových zpráv pod č. j. 444/2002 a 445/2002.

Katalog hrobových celků a nálezů

Renáta Přichystalová – Marek Kalábek – Šárka Trávníčková – Petr Dresler

Struktura a popis katalogu

Katalog raněstředověkého slovanského pohřebiště Olomouc – Nemilany představuje 56 hrobových celků prozkoumaných v roce 1999 (Plán 1).

Katalog je sestaven z 3 základních částí: strukturovaný slovní popis hrobů – kresebné a fotografické tabulky koster a nálezů z jednotlivých kontextů – tabulky sestavené z terénní fotodokumentace. V tištěné verzi jsou všechny obrazové přílohy černobílé. Nedílnou součástí knihy je i DVD, kde mají všechny obrázky a tabulky ve formátu Pdf barevné provedení. DVD zároveň obsahuje datové tabulky v programu Microsoft Office Access (*.mdb) a v textovém souboru (*.txt), ve kterých jsou přehlednou formou poskytnuty podrobné informace o hrobových jamách i artefaktech získaných archeologickým výzkumem nekropole.

Nálezové celky jsou popsány v strukturovaném textu. Zápis o každém hrobě obsahuje informace o hrobové jámě, o kosterních pozůstatcích nalezených v hrobě a také podrobný slovní popis hrobového inventáře. Jednotlivé záznamy vycházejí z informací čerpaných z podrobných databázových záznamů o archeologické akci, z nálezové zprávy (Kalábek 2001), z odborných přírodovědných posudků, které byly součástí nálezové zprávy jako její přílohy (Horáčková – Vargová (nedat.); Zapletal (nedat.); Petříčková (nedat.); Březinová 2000; Selucká – Richtrová 2000; 2000a; Opravil (nedat.); Kukla 1999) a také z terénní fotodokumentace.

Všechny předměty z hrobů byly znovu nakresleny a nafoceny. Pouze kresby a fotografie meče z H41 a šavle z H64 byly převzaty z materiálů přiložených k obrazové části nálezové zprávy a také z příloh nálezové zprávy.

U plánu hrobu je horní hrana výkopu značená silnou čarou. Tenká čára značí dolní hranu výkopu. Přerušovaná čára vymezuje stupňovité úpravy stěn hrobové jámy. Přerušovaná čára s tečkami označuje umělé zásahy do původního výkopu. Pod šipkou označující sever, která je umístěna vždy v levém horním rohu kresebné tabulky, jsou vloženy symboly označující antropologické anebo archeologické pohlaví pohřbeného.

Předměty nalezené v hrobech jsou na plánu zobrazovány následným způsobem: kontury zvířecích kostí jsou vyplněny světle šedou barvou; obrysy velkých a objemných železných předmětů jsou vyplněny černou barvou; keramika má tmavě šedou výplň; drobné předměty, u kterých hrozilo, že při zmenšení nebudou identifikovatelné, jsou znázorněny jednoduchými geometrickými symboly:

plný kroužek: náušnice, kovový kroužek obecně;

plný trojúhelník se špicí dole: štípaná kamenná industrie;

plný čtverec: rolnička;

plný kosočtverec: skleněný korálek, bronzová kulička;

plný rovnoramenný křížek: olovený závěsek;

plný šestiúhelník: přeslen.

Katalogové tabulky zahrnující plán hrobu, kresby a fotografie hrobového inventáře jsou v textu označeny jako tabulky s arabským číslováním (tab. 1–45). Tyto tabulky jsou zařazeny přímo do textové části katalogu. Číslo předmětu v grafickém vyobrazení hrobu na tabulkách je shodné s číslem artefaktu v textové části katalogu a také s číslem artefaktu v databázi.

Kolmé a šikmé fotografie hrobů a také detaily s nálezky fotografovanými in situ, fotografie meče a šavle, snímek objektu 21 jsou označeny jako tabulky s římským číslováním (tab. I–XXI). Tyto tabulky jsou zařazeny na konec katalogové části.

Prameny využitě k zevrubnému popisu nálezové situace a hrobového inventáře

Březinová, H. 2000: Odborný posudek textilních fragmentů z Nemilan (okr. Olomouc). Příloha 4. In: Kalábek, M., Nemilany 1. NZ ACO č. j. 98a, b/2001, uložena v archivu Archeologického centra Olomouc. Olomouc.

Horáčková, L. – Vargová, L. (nedat.): Antropologické hodnocení kosterních pozůstatků z Olomouce – Nemilan. Příloha 1. In: Kalábek, M., Nemilany 1. NZ ACO č. j. 98a, b/2001, uložena v archivu Archeologického centra Olomouc. Olomouc.

Kalábek, M. 2001: Nemilany 1. NZ ACO č. j. 98a, b/2001, uložena v archivu Archeologického centra Olomouc. Olomouc.¹

Kukla, Z. 1999: Protokol o provedení analýzy meče K04/99. Příloha 8. In: Kalábek, M., Nemilany 1. NZ ACO č. j. 98a, b/2001, uložena v archivu Archeologického centra Olomouc. Olomouc.

Opravil, E. (nedat.): Zpráva o určení zbytků dřeva z lokality Nemilany (meč, šavle). Příloha 7. In: Kalábek, M., Nemilany 1. NZ ACO č. j. 98a, b/2001, uložena v archivu Archeologického centra Olomouc. Olomouc.

Petříčková, J. (nedat.): Zpráva o rozboru osteologického materiálu. Příloha 3. In: Kalábek, M., Nemilany 1. NZ ACO č. j. 98a, b/2001, uložena v archivu Archeologického centra Olomouc. Olomouc.

Selucká, A. – Richtrová, A. 2000: Konzervátorská zpráva. Železný meč z hrobového nálezů z Nemilan (okr. Olomouc). Příloha 5. In: Kalábek, M., Nemilany 1. NZ ACO č. j. 98a, b/2001, uložena v archivu Archeologického centra Olomouc. Olomouc.

Selucká, A. – Richtrová, A. 2000a: Konzervátorská zpráva. Železná šavle z hrobového nálezů z Nemilan (okr. Olomouc). Příloha 6. In: Kalábek, M., Nemilany 1. NZ ACO č. j. 98a, b/2001, uložena v archivu Archeologického centra Olomouc. Olomouc.

Zapletal, J. (nedat.): Olomouc – Nemilany – geologická situace archeologického naleziště. Příloha 2. In: Kalábek, M., Nemilany 1. NZ ACO č. j. 98a, b/2001, uložena v archivu Archeologického centra Olomouc. Olomouc.

¹ V archivu Archeologického ústavu AV ČR Brno je nálezová zpráva zapsána pod č. j. 444/2002 a 445/2002.

Pohřebiště Olomouc – Nemilany. Popis hrobů

H2 (tab. 1; tab. I: a, b)

Čtverec: B4

Číslo kontextů: uložení 0103; kostra 0801; výkop 0501.

Zásyp: středně ulehlá, světle hnědá prachová hlína; nálezy ze zásypu: drobky keramiky; zlomek železného předmětu – hřebík, nedochoval se.

Hrobová jáma: tvar půdorysu obdélníkový; rozměry 255 × 95 × 60 cm; orientace JZZ–SVV; profil příčný: neckovitý, stěny šikmé přímé, dno ploché; profil podélný: neckovitý s jedním stupněm, stěny šikmé přímé, dno ploché; rovné dno je na JZZ konci mírně zvednuté, takže tvoří nadlebkou stupňovité vyvýšení.

Úprava hrobové jámy: bez úpravy.

Pohřbený jedinec: juvenilní jedinec, zřejmě dívka; věk 16–20 let; výška jedince 163 cm; zachovalost kostry špatná; poloha na zádech, lebka ležela na zátylku, pravá paže ohnutá do tupého úhlu, v klíně, levá paže natažená podél těla, dolní končetiny natažené s kotníky těsně u sebe; orientace JZZ–SVV.

Hrobový inventář: poloha jednotlivých artefaktů: mezi bederní páteří a levým předloktím – železný nůž (1); přes pánev a kyčelní klouby – železný srp (2); SV roh hrobové jámy – keramická nádoba – miska dnem vzhůru (3).

Popis artefaktů:

1. Inventární číslo 22/99-801-3: železný nůž, silně zkorodovaný, nedochoval se.

2. Inventární číslo 22/99-801-2: železný srp; typ BI, podle *Beranová 1957*; značně poškozen korozí; délka ostří 30 cm, délka hřbetu 36,8 cm, zachovaná délka ostří 2,4 cm, tloušťka hřbetu 0,3 cm, délka trnu 8 cm, tloušťka trnu u napojení na čepel 0,45 cm, tloušťka trnu na konci 0,1 cm; váha 65,6 g; hrot čepele záměrně ztupen.

3. Inventární číslo 22/99-801-1: obtáčená miskovitá nádoba; okraj kuželovitě seříznutý; dno odsazené; výzdoba: pod okrajem cca 1,5 cm široký pás rýh, hustě vedle sebe, šířka rýhy 0,1–0,2 cm; značka na dně – kruh, průměr 6,5 cm; poškození povrchu; nádoba dobře vypálená; barva povrchu šedá se světlými skvrnami; v keramickém těstě jako ostrivo příměs písku se slídou a drobnými i většími zrny křemene a jiných hornin; povrch nádoby zřejmě vyhlazen jemnějším hliněným hrncířským materiálem; rozměry: průměr ústí 12,2 cm, průměr dna 8 cm, výška 7,6 cm; váha 396 g.

Poznámka: –

H3 (tab. 2; tab. I: c)

Čtverec: B4

Číslo kontextů: uložení 0126; kostra 0802; výkop 0519.

Zásyp: středně ulehlá, světle hnědá prachová hlína.

Hrobová jáma: tvar půdorysu nepravidelný obdélníkový se zaoblenými rohy; rozměry 204 × 82 × 10 cm; orientace Z–V; profil příčný: neckovitý, stěny šikmé přímé, dno ploché; profil podélný: neckovitý, stěny šikmé přímé, dno ploché.

Úprava hrobové jámy: bez úpravy.

Pohřbený jedinec: žena, adultus II; věk 30–40 let; zachovalost kostry špatná; poloha na zádech,

lebka na levém spánku (patrně), horní končetiny natažené podél těla, dolní končetiny natažené, u kotníků mírně směřovaly k sobě; orientace Z–V.

Hrobový inventář: poloha jednotlivých artefaktů: u pravého chodidla – keramická nádoba ve fragmentárním stavu (1).

Popis artefaktů:

1. Inventární číslo 22/99-802-1: netypický tvar keramiky – amforovitá nádoba se 2 uchy; fragmentárně dochovaná, obtáčená, štíhlá nezdobená nádoba se 2 nalepenými uchy; ucha nalepena v místě hrdla a horní výdutě, okraj nádoby nezachován; značka na dně umístěná excentricky, motiv – 2 překřížené linie (široké písmeno X), 2 ramena jsou doplněny do trojúhelníku; nádoba dobře pálená, povrch nádoby světle béžově-okrové barvy; keramické těsto z plavené hlíny, jako ostřívo použitá příměs písku; na lomu patrný tzv. sendvičový efekt; povrch nádoby zřejmě vyhlazen jemnějším hliněným hrncířským materiálem (0,1 cm silná okrově-světleanoržová vrstvička); rozměry: průměr nádoby mezi uchy 10,8 cm, maximální průměr 14,2 cm, průměr dna 11,1 cm, zachovalá výška 17,1 cm, šířka ucha 1,5 cm; váha 1071 g.

Poznámka: –

H7 (tab. 3: H07; tab. I: d)

Čtverec: B4

Čísla kontextů: uložení 0157; kostra 0806; výkop 0544.

Zásyp: středně ulehlá, světle hnědá prachová hlína, silně promísená se spraší; nálezy ze zásypu: drobné kameny; z horní části zásypu ŠI (inv. č. 22/99-141-1), vyroben ze silicitu z glacienních sedimentů, artefakt s vysokými boky, levý bok strmě retušovaný, příčná vysoká vkleslá retuš; váha 8,6 g.

Hrobová jáma: tvar půdorysu obdélníkový; rozměry 300 × 155 × 49 cm; orientace Z–V; profil příčný: neckovitý, stěny šikmé přímé, dno ploché; profil podélný: neckovitý, stěny šikmé přímé, dno ploché.

Úprava hrobové jámy: bez úpravy.

Pohřbený jedinec: –

Hrobový inventář: –

Poznámka: prázdná hrobová jáma bez kostry, bez inventáře – kenotaf?

H8 (tab. 3: H08; tab. II: a)

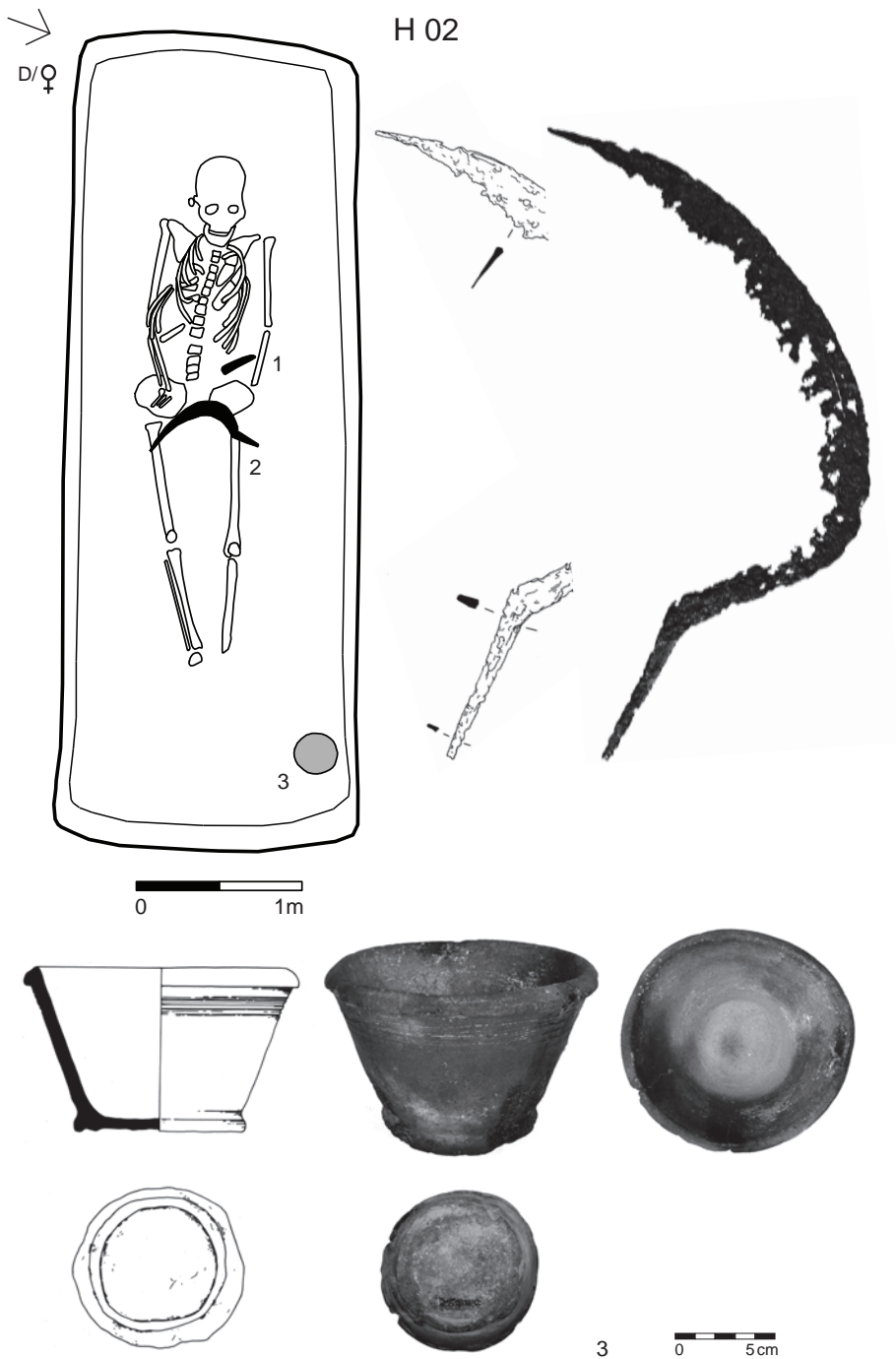
Čtverec: B4

Čísla kontextů: uložení 0143; kostra 0807; výkop 0529.

Zásyp: 1: středně ulehlá, středně hnědá prachová hlína; 2: v místě negativu dřevěné schránky tmavě hnědá hlína promíchaná s fragmenty uhlíků z dřevěné rakve.

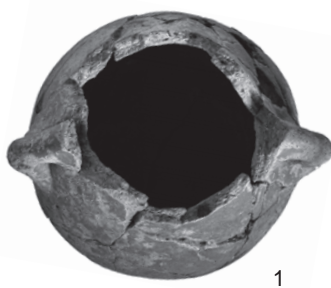
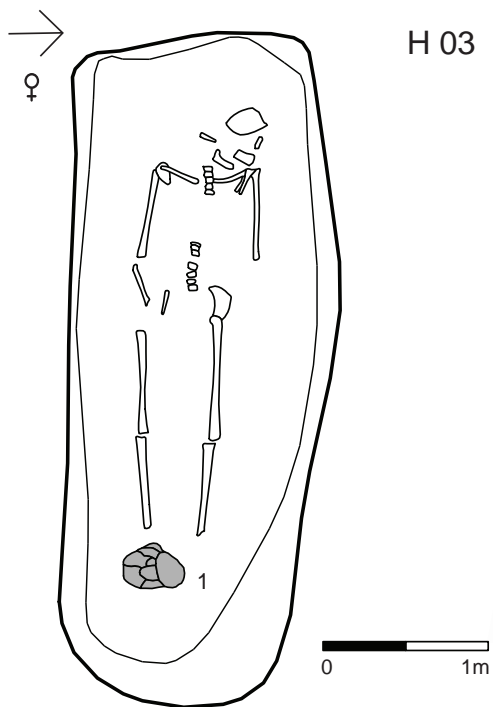
Hrobová jáma: tvar půdorysu obdélníkový; rozměry 280 × 120 × 140 cm; orientace Z–V; profil příčný: neckovitý se dvěma stupni, stěny kolmé přímé, dno konkávní; profil podélný: neckovitý, stěny kolmé přímé, dno konkávní; u delších stěn byly u dna hrobové jámy evidovány stupně, rýsující se na příčném profilu.

Úprava hrobové jámy: stupně podél delších stěn hrobové jámy: pravděpodobně se jedná o zbytek konstrukce hrobové komory; podél hran stupňů se jevíly hnědé skvrny, u levého chodidla vytvářely pravý úhel, možná stopy po dřevěné konstrukci; dřevěná komora? s rozměry 270 × 85–90 cm (výška ?) – v ní vložena rakev s nebožtíkem.



Tabulka 1. Hrob H2: 1 – nůž, inv. č. 22/99-801-3, nezobrazeno; 2 – srp, inv. č. 22/99-801-2; 3 – keramická miska, 22/99-801-1.

Taf. 1. Grab H2: 1 – Messer, Inv. Nr. 22/99-801-3, nicht abgebildet; 2 – Sichel, Inv. Nr. 22/99-801-2; 3 – Keramikschale, 22/99-801-1.



Tabulka 2. Hrob H3: 1 – keramická nádoba, inv. č. 22/99-802-1.

Taf. 2. Grab H3: 1 – Keramikgefäß, Inv. Nr. 22/99-802-1.

Pohřbený jedinec: muž, adultus I; věk 20–25 let; zachovalost kostry špatná; poloha na zádech, lebka ležela na zátylku, horní končetiny natažené podél těla, dolní končetiny natažené, sbíhaly se mírně směrem ke kotníkům; patologické změny: asymetrie mandibuly pravděpodobně způsobena hlubokým kazem na první levé dolní stoličce doprovázeným chronickým zánětem okolních struktur parodontu a zubního alveolu; orientace Z–V.

Rakev: částečně dochované dno rakve z jednoho kusu kmene, mělce zapuštěná ve dně hrobové jámy; profil schránky rektangulární; rozměry 250 × 75 × 40 cm.

Hrobový inventář: poloha jednotlivých artefaktů: mezi levým chodidlem a SV rohem hrobové jámy – fragmenty původně dřevěného vědra s kruhovým ústím, s železnými součástmi (1).

Popis artefaktů:

1. Inventární číslo 22/99-807-1: 15 zlomků železných součástí z vědra; 2 zlomky z ataší různého tvaru, zlomek závěsného očka z železné tyčinky, zlomek destičkové obdélníkové ploché ataše s dolní stranou obloukovitě prohnutou a rozeklanou, oválný otvor pro rukojeť; 13 zlomků z obručí; u obručí zaznamenány 2 různé rozměry, obruč s šířkou 0,7 cm, tloušťkou 0,4 cm, průměrem mezi 18–22 cm; obruč s šířkou 0,9 cm, tloušťkou 0,3 cm, průměrem 20 cm; oba druhy obručí mají výraznou středovou hranu; váha 79 g.

Poznámka: –

H9 (tab. 4: H09; tab. II: b)

Čtverec: B4

Čísla kontextů: uložení 0144; kostra 0808; výkop 0530.

Zásyp: středně ulehlá, světlá šedohnědá prachová hlína.

Hrobová jáma: tvar půdorysu obdélníkový; rozměry 220 × 140 × 100 cm; orientace JZZ–SVV; profil příčný: neckovitý, stěny šikmé přímé, dno ploché; profil podélný: neckovitý, stěny šikmé přímé, dno ploché.

Úprava hrobové jámy: bez úpravy.

Pohřbený jedinec: muž, matusus II; věk 50–60 let; výška jedince 175 cm; zachovalost kostry špatná; poloha na zádech, lebka ležela na tylním otvoru, horní končetiny natažené podél těla, dolní končetiny natažené, chodidla v poloze paty k sobě – prsty od sebe; zranění: femur sin. – v proximální třetině diafýzy zhojená zlomenina; orientace JZZ–SVV.

Hrobový inventář: poloha jednotlivých artefaktů: mezi pánví a levým předloktím – železný nůž (1); u levé ruky – skořápky vajíčka; oblast pánve – drť zvířecích kostí, neurčeno.

Popis artefaktů:

1. Inventární číslo 22/99-808-1: železný nůž, malý; hrot ulomen; hřbet rovný; ostří rovné; napojení čepele na trn – od hřbetu rovné, od ostří zkosením; zachovaná délka 6,4 cm; zachovaná délka čepele 4,7 cm, šířka čepele 0,7–1,1 cm, tloušťka hřbetu 0,1–0,2 cm, tloušťka trnu 0,35 cm; váha 6 g.

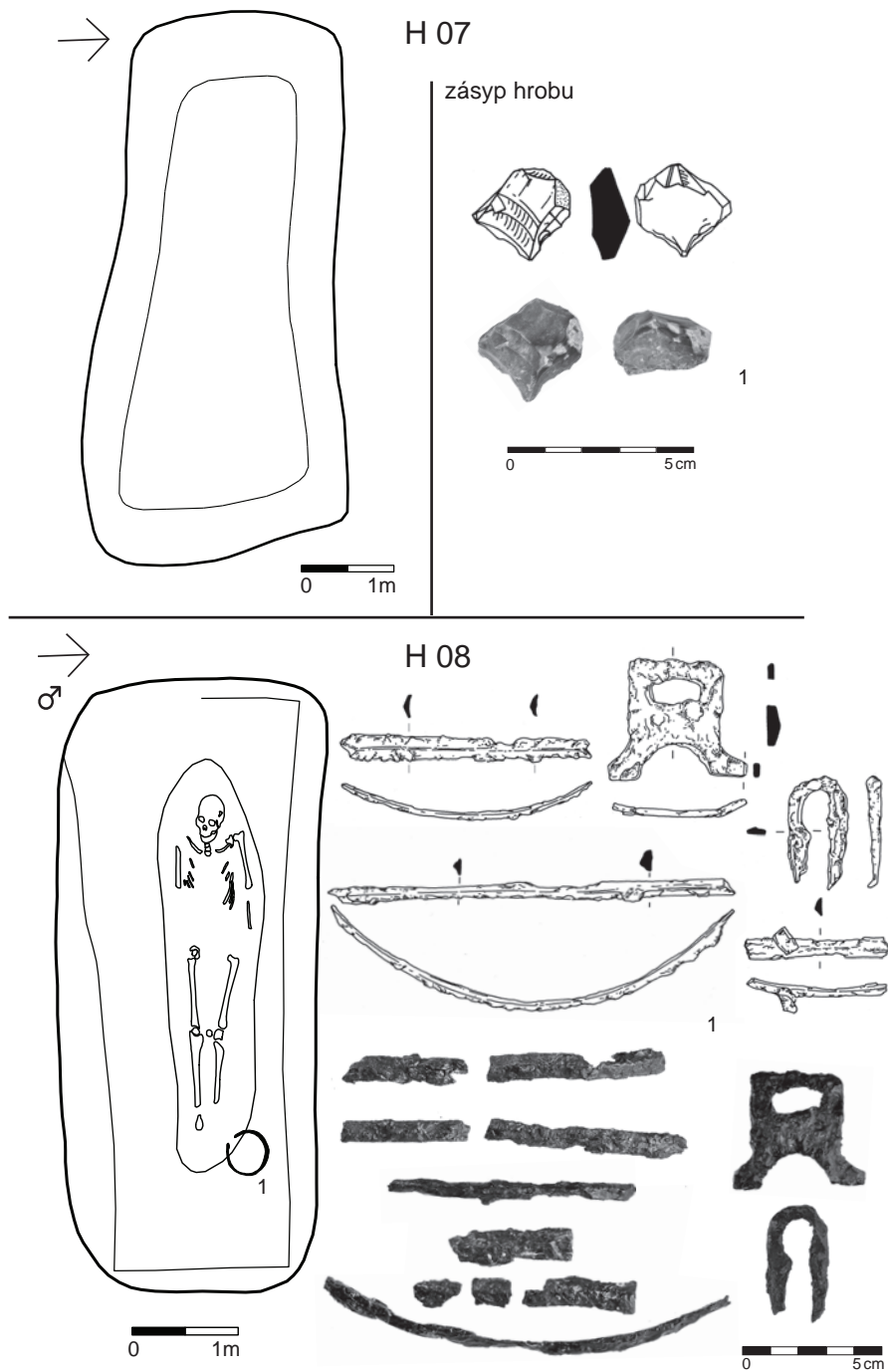
Poznámka: –

H10 (tab. 4: H10; tab. II: c, d)

Čtverec: B4

Čísla kontextů: uložení 0145; kostra 0809; výkop 0531.

Zásyp: středně ulehlá, světle hnědá prachová hlína, promísená se spraší; nálezy ze záspy: fragment amorfní mazanice (inv. č. 22/99-809-4), váha 4,8 g.



Tabulka 3. Hrob H7: zásyp hrobu: 1 – ŠI, inv. č. 22/99-141-1. Hrob H8: 1 – zlomky kovových součástí vědra, inv. č. 22/99-807-1.

Taf. 3. Grab H7: Grabverfüllung: 1 – gespaltene Steinindustrie, Inv. Nr. 22/99-141-1. Grab H8: 1 – Fragmente der Holzeimerbeschläge, Inv. Nr. 22/99-807-1.

Hrobová jáma: tvar půdorysu obdélníkový se zaoblenými rohy; rozměry 310 × 120 × 50 cm; orientace SZZ–JVV; profil příčný: neckovitý, stěny kolmé přímé, dno ploché; profil podélný: neckovitý, stěny kolmé přímé, dno ploché.

Úprava hrobové jámy: bez úpravy.

Pohřbený jedinec: muž, adultus II; věk 30–40 let; zchovalost kostry špatná, oblast hrudníku a horních končetin téměř úplně dekomponována; poloha na zádech, lebka ležela na zátylku, pravá paže pravděpodobně natažená podél těla, levá paže nedochována, dolní končetiny natažené, sbíhaly se mírně směrem ke kotníkům; orientace SZZ–JVV.

Hrobový inventář: poloha jednotlivých artefaktů: na levé části pánve – fragment železného předmětu (2); ŠI (3); železný nůž ve 2 zlomcích (1).

Popis artefaktů:

1. Inventární číslo 22/99-809-2: železný nůž; ve 2 zlomcích: zlomek čepele: zachovaná délka 5,45 cm, zachovaná šířka 1,5 cm, tloušťka hřbetu 0,2 cm; váha zlomku 3,6 g, na zlomku čepele zachovány zbytky pochvy z organického materiálu v korozních produktech; zlomek čepele s příčnou oválného tvaru a fragmentem trnu: zachovaná délka 5 cm, zachovaná šířka čepele 2,1 cm, délka příčky 2 cm, zachovaná šířka příčky 1 cm, tloušťka příčky 0,1 cm, tloušťka trnu 0,35 cm; váha zlomku 9 g.

2. Inventární číslo 22/99-809-3: fragmenty železného předmětu; v současnosti není k dispozici; v terénní dokumentaci se uvádí, že mohlo jít o pochvu nože nebo ocílku.

3. Inventární číslo 22/99-809-1: ŠI; retušovaný artefakt vyroben ze silicitu z glacienních sedimentů; lehce patinovaný, později zlomený, s okrajovou nízko strmou zvlněnou dorzální retuší; kromě lomu je nepatrný mladší zásah na pravém boku, bez patrné utility; váha 2,6 g.

Poznámka: pod kostrou nalezeny fragmenty zetlelého dřeva; možná existence podložení nebožtíka dřevěnou podložkou/deskou?

H11 (tab. 5: H11; tab. III: a, b)

Čtverec: A4

Číslo kontextů: uložení 0146; kostra 0810; výkop 0532.

Zásyp: středně ulehlá, středně hnědá prachová hlína, promísená se spraší.

Hrobová jáma: tvar půdorysu obdélníkový; rozměry 240 × 133 × 52 cm; orientace Z–V; profil příčný: neckovitý, stěny kolmé přímé, dno ploché; profil podélný: neckovitý, stěny kolmé přímé, dno ploché.

Úprava hrobové jámy: bez úpravy.

Pohřbený jedinec: žena, adultus I; věk 25–30 let; výška jedince 157 cm; zchovalost kostry dobrá; dislokace pravého předloktí z důvodu tafonomických procesů po zetlení měkkých tkání; poloha na zádech, lebka na levém spánku, pravá paže natažená přes pánev, levá paže natažená podél těla, dolní končetiny natažené, sbíhaly se mírně v místě kolen; orientace Z–V.

Hrobový inventář: poloha jednotlivých artefaktů: u pravého chodidla – keramická nádoba (1).

Popis artefaktů:

1. Inventární číslo 22/99-810-1: neúplná, vytáčená vázovitá nádoba, chybí část okraje; prohnutý okraj seříznutý válcovitě, vytažená horní hrana; výzdoba: po celém těle jemné rýhy hustě vedle sebe, šířka rýhy 0,1 cm; nádoba dobře vypálená, povrch nádoby středně šedé barvy s hnědými skvrnami; keramické těsto s příměsí písku obsahujícího slídu a drobná křemenná zrna; uvnitř

nádoby na povrchu stěn vysrážená vápenatá krusta; rozměry: průměr ústí 10 cm, maximální průměr 12,2 cm, průměr dna 7,1 cm, výška 13,8 cm; váha 566 g.

Poznámka: –

H12 (tab.5: H12; tab. III: c)

Čtverec: B4

Číslo kontextů: uložení 0147; kostra 0811; výkop 0533.

Zásyp: středně ulehlá, světle hnědá prachová hlína; nálezy ze zásypu: fragmenty uhlíků (inv. č. 22/99-811-2).

Hrobová jáma: tvar půdorysu obdélníkový; rozměry 240 × 116 × 68 cm; orientace Z–V; profil příčný: neckovitý, stěny šikmé přímé, dno ploché; profil podélný: neckovitý, stěny šikmé přímé, dno ploché.

Úprava hrobové jámy: bez úpravy.

Pohřbený jedinec: muž, maturus I; věk 40–50 let; zachovalost kostry špatná, dekompozice hrudníku, obratlů, pánve, kostí rukou a chodidel; poloha na zádech, lebka na pravém spánku, horní končetiny nataženy podél těla, dolní končetiny nataženy; orientace Z–V.

Hrobový inventář: poloha jednotlivých artefaktů: na pravém předloktí – železný nůž (1).

Popis artefaktů:

1. Inventární číslo 22/99-811-1: železný nůž; zlomek čepele; s rovným hřbetem obloukovitě prohnutým k hrotu, ostří rovné k hrotu obloukovitě zvednuté; napojení čepele na trn chybí; na obou stranách čepele pod hranou hřbetu se nacházela tzv. „krevní rýha“; zachovaná délka 9,1 cm, šířka čepele 1,9 cm, tloušťka hřbetu 0,15–0,3 cm; váha 15 g.

Poznámka: na dně hrobové jámy nalezen u levého ramene kostry pozůstatek dřeva – fragment dřevěného artefaktu, který byl součástí hrobové výbavy?

H13 (tab. 6; tab. III: d)

Čtverec: B4

Číslo kontextů: uložení 0148; kostra 0812; výkop 0534.

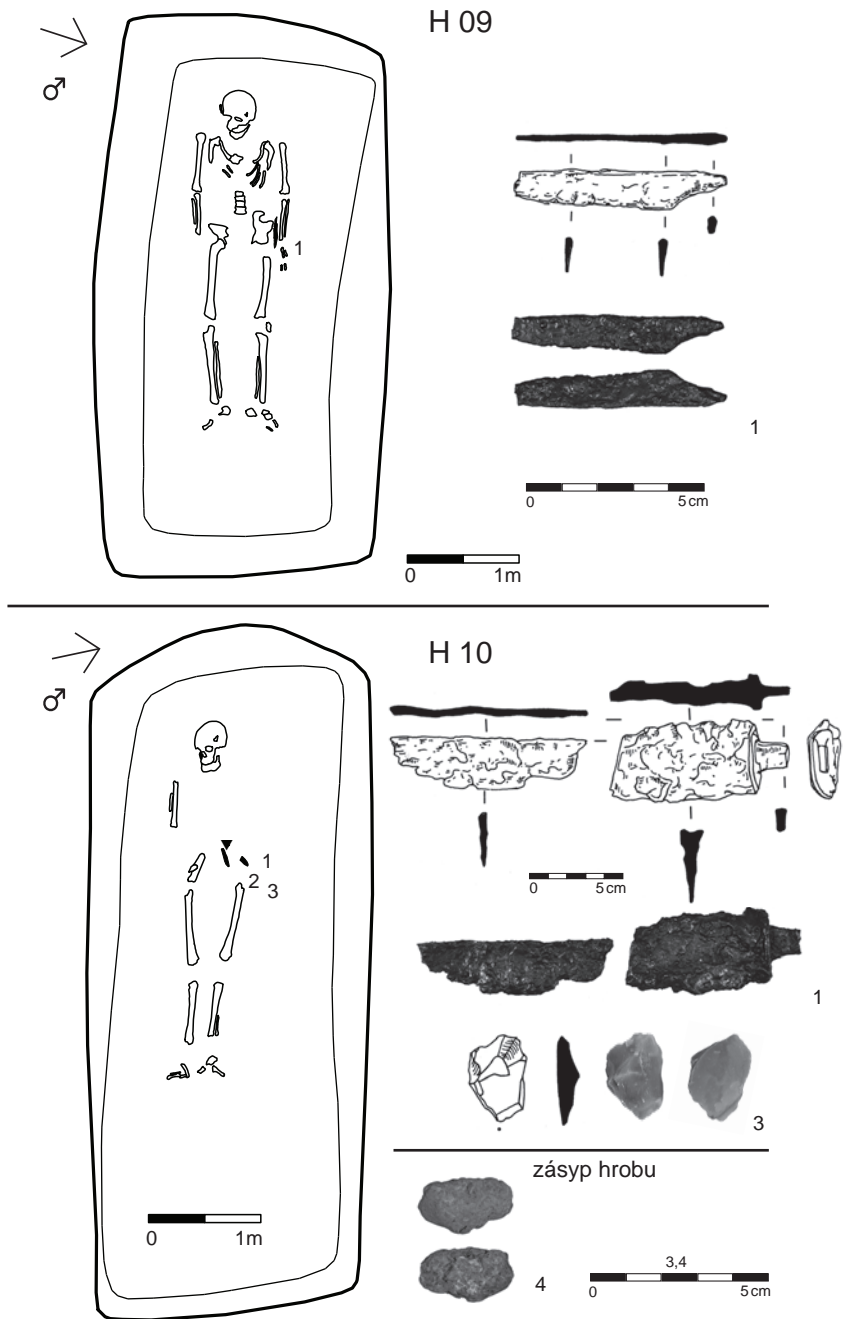
Zásyp: středně ulehlá, světle hnědá prachová hlína.

Hrobová jáma: tvar půdorysu obdélníkový; rozměry 350 × 190 × 120 cm; orientace Z–V; profil příčný: neckovitý, stěny šikmé přímé, dno ploché; profil podélný: neckovitý, stěny šikmé přímé, dno ploché.

Úprava hrobové jámy: bez úpravy.

Pohřbený jedinec: bez antropologického určení; z kostry zachována pouze 1 kost – malý fragment ztuhlé dlouhé kosti z končetiny – blíže nelze hodnotit (kost nalezena východně od železného srp); orientace pravděpodobně Z–V, orientace kostry je stanovena podle hrobové jámy a polohy zbytků vědra, které bývá obvykle uloženo v nohách.

Hrobový inventář: rozložení inventáře je zaevidováno na základě předpokladu, že kostra byla orientována hlavou k Z, poloha jednotlivých artefaktů: pravděpodobně v prostoru lumbální páteře a pánve – železný srp (1); mezi pravou rukou a stěnou hrobové jámy – železná šipka (2); mezi levým předloktím a stěnou hrobové jámy – železný nůž (3); někde v prostoru předpokládaného levého předloktí – železná rukojeť neznámého předmětu (4); u pravého femuru a pravého kolenního kloubu – železná sekera (5); v prostoru mezi chodidly a stěnou hrobové jámy – zbytky po dřevěném vědru a jeho železných součástích (6).



Tabulka 4. Hrob H9: 1 – nůž, inv. č. 22/99-808-1. Hrob H10: 1 – nůž, inv. č. 22/99-809-2; 2 – zlomky železného předmětu, inv. č. 22/99-809-3, nezobrazeno; 3 – ŠI, inv. č. 22/99-809-1; zásep hrobu: 4 – fragment mazanice, inv. č. 22/99-809-4.

Taf. 4. Grab H9: 1 – Messer, Inv. Nr. 22/99-808-1. Grab H10: 1 – Messer, Inv. Nr. 22/99-809-2; 2 – Fragmente eines Eisengegenstandes, Inv. Nr. 22/99-809-3, nicht abgebildet; 3 – gesplante Steinindustrie, Inv. Nr. 22/99-809-1; Grabverfüllung: 4 – Lehmewurffragment, Inv. Nr. 22/99-809-4.

Popis artefaktů:

1. Inventární číslo 22/99-812-1: železný srp; zachován ve 4 fragmentech; typ BI ?, podle *Beránová 1957*; maximální šířka čepele 2,5 cm; váha všech zlomků 84 g.
 2. Inventární číslo 22/99-812-2: velká železná šipka s křídélky a tulejí; typ A1a, podle *Ruttkay 1976*; délka 7,4 cm, délka hrany křídélka 4,3 cm (jedna hrana poškozena); délka tuleje 4,4 cm, hloubka tuleje 2,8 cm, průměr tuleje vnější 1,4 cm, průměr tuleje vnitřní 1 cm; váha 19,2 g.
 3. Inventární číslo 22/99-812-3: železný nůž; hřbet rovný; ostří obloukovitě zvednuté k hrotu; nasazení čepele na trn – od hřbetu i od ostří zkosením; zachovaná délka 17,3 cm, délka čepele 12 cm, šířka čepele 2–2,2 cm, tloušťka hřbetu 0,3 cm u ostří a 0,45 cm u trnu, tloušťka trnu 0,35 cm; váha 41 g.
 4. Inventární číslo 22/99-812-4: železný předmět, snad rukojeť předmětu s železnou pracovní částí, která se nedochovala; předmět je vyroben z ploché tyčinky lichoběžníkového podélného tvaru; předmět zlomen v místě nasazení funkční části artefaktu; zachovaná délka 11,8 cm, šířka 0,9–1,4 cm, tloušťka 0,3 cm; váha 22 g.
 5. Inventární číslo 22/99-812-5: železná sekera; typ IB, podle *Ruttkay 1976*, s delším krkem mezi ostřím a násadním otvorem; sekera má nízké trojúhelníkové trny; tyl má čtvercový tvar; zachovaná délka 16,8 cm, šířka ostří 7 cm, maximální šířka sekery v místě násadního otvoru 3,1 cm, vnitřní průměr kruhového násadního otvoru 2,1–2,4 cm; zachovaná délka čtvercového tylu 1 cm; váha 237 g.
 6. Inventární číslo 22/99-812-6: zlomky železných součástí vědra; 39 zlomků: 31 fragmentů z obručí, 2 zlomky z rukojeti, 5 zlomků z ataší a 1 zlomek ataše s kusem rukojeti; ataše vědra měly tvar „T“ s mírně prohnutým příčným ramenem; délka svislého ramena 0,9 cm, šířka příčného ramena se kvůli fragmentárnosti nedá změřit, průměr otvoru pro rukojeť 0,8 cm; rukojeť ukončená háčkem; průměr prutu rukojeti 0,5 cm; obruče jsou ploché, vnější strana obručí je mírně zaoblená, šířka obruče 0,45 cm, tloušťka 0,2 cm, zjistitelný průměr 26–28 cm; váha 144,4 g.
- Poznámka:** porušení hrobu z důvodu odnesení ostatků?; nebo se jedná o úplnou dekompozici kostí?; hrob byl zařazen mezi mužské hroby na základě hrobového inventáře.

H14 (tab. 7; tab. IV: a-c)

Čtverec: B4

Čísla kontextů: uložení 0149; kostra 0813; výkop 0535.

Zásyp: středně ulehlá, světle hnědá prachová hlína, probarvena spraší.

Hrobová jáma: tvar půdorysu obdélníkový se zaoblenými rohy; rozměry 240 × 100 × 36 cm; orientace Z–V; profil příčný: neckovitý, stěny kolmé přímé, dno ploché; profil podélný: neckovitý, stěny kolmé přímé, dno ploché.

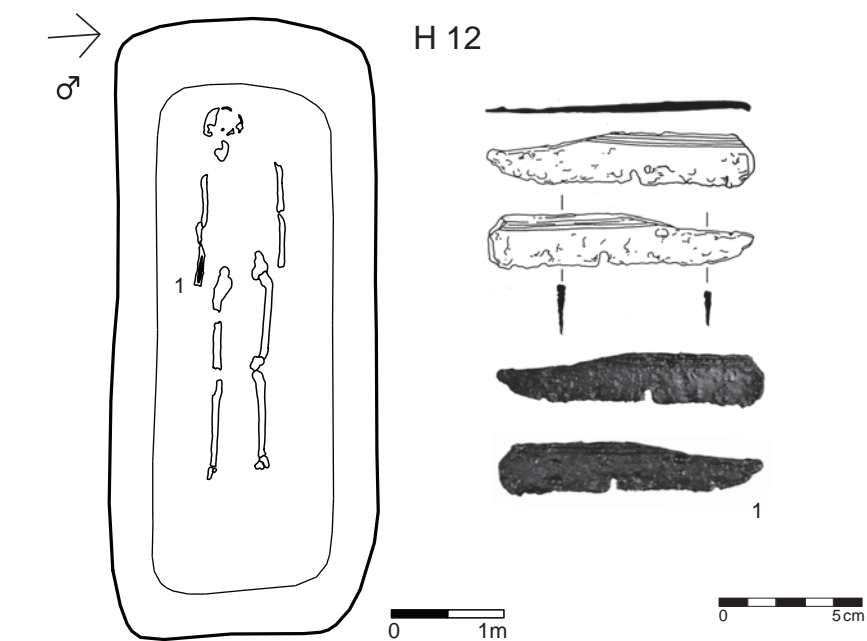
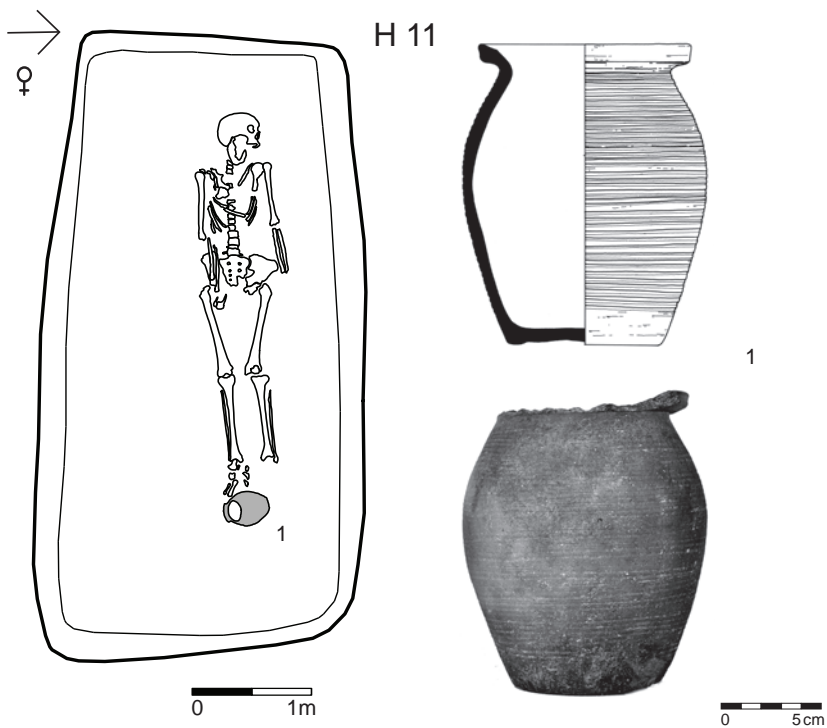
Úprava hrobové jámy: bez úpravy.

Pohřbený jedinec: muž, adultus I; věk 20–30 let; výška jedince 170,5 cm; zachovalost kostry špatná, dekompozice hrudníku, obratlů, pánve, kostí rukou a chodidel; poloha na zádech, lebka na zátylku, horní končetiny nataženy podél těla, dolní končetiny nataženy; orientace Z–V.

Hrobový inventář: poloha jednotlivých artefaktů: nad pravým kolenním kloubem – železná sekera (1); u levého chodidla – keramická nádoba (2).

Popis artefaktů:

1. Inventární číslo 22/99-813-2: železná sekera; hybridní typ mezi IA a IB, podle *Ruttkay 1976*;



Tabulka 5. Hrob H11: 1 – keramická nádoba, inv. č. 22/99-810-1. Hrob H12: 1 – nůž, inv. č. 22/99-811-1.
 Taf. 5. Grab H11: 1 – Keramikgefäß, Inv. Nr. 22/99-810-1. Grab H12: 1 – Messer, Inv. Nr. 22/99-811-1.



Tabulka 6. Hrob H13: 1 – srp, inv. č. 22/99-812-1; 2 – hrot šípu, inv. č. 22/99-812-2; 3 – nůž, inv. č. 22/99-812-3; 4 – zlo-
mek železného předmětu, inv. č. 22/99-812-4; 5 – sekera, inv. č. 22/99-812-5; 6 – zlomky kovových součástí vědra, inv.
č. 22/99-812-6.

Taf. 6. Grab H13: 1 – Sichel, Inv. Nr. 22/99-812-1; 2 – Pfeilspitze, Inv. Nr. 22/99-812-2; 3 – Messer, Inv. Nr. 22/99-812-3;
4 – Fragment eines Eisengegenstandes, Inv. Nr. 22/99-812-4; 5 – Axt, Inv. Nr. 22/99-812-5; 6 – Fragmente der Holz-
zeimerbeschläge, Inv. Nr. 22/99-812-6.