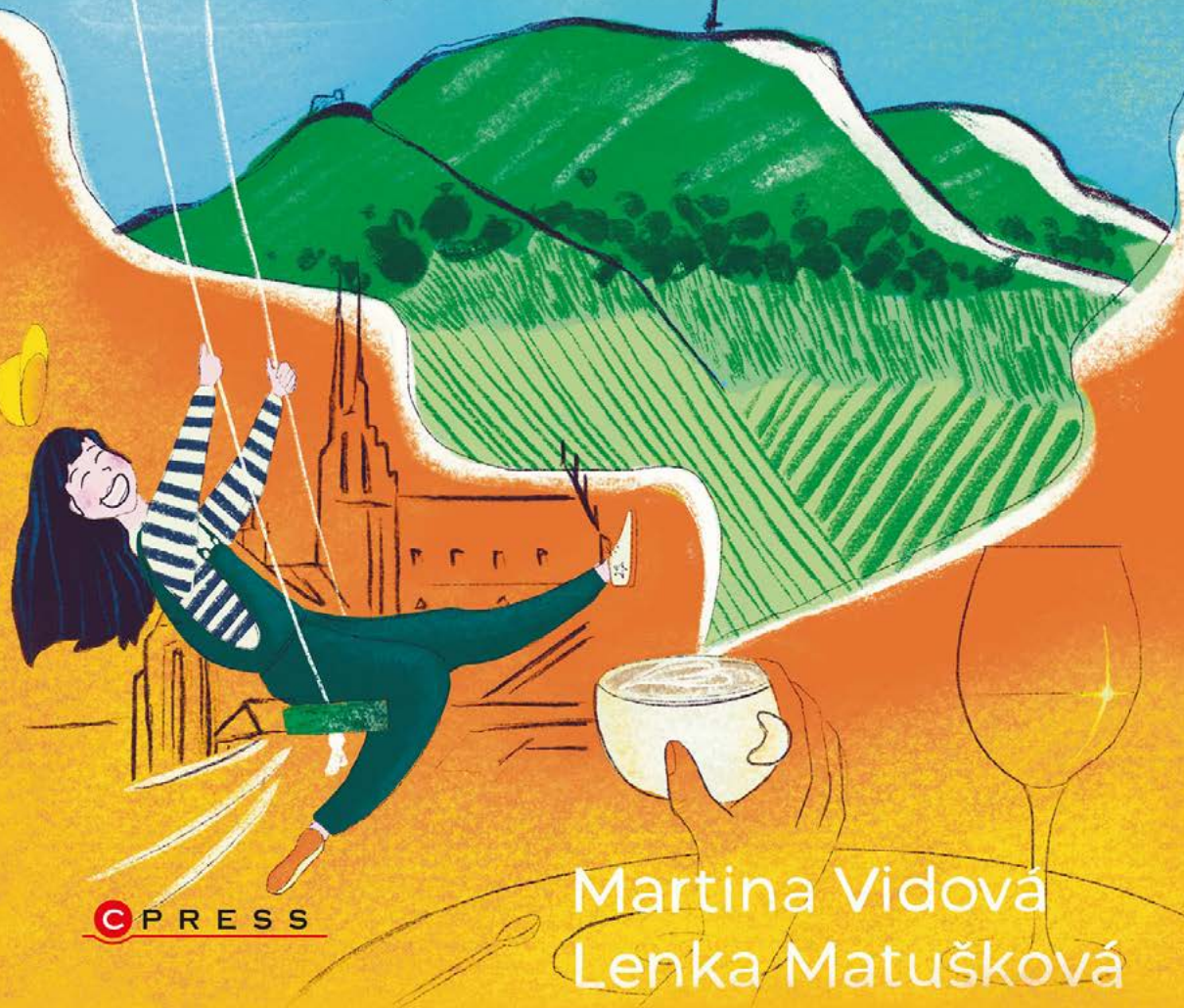


KDO SE NUDÍ, MÍŘÍ DO BRNA

PRŮVODCE PRO RODIČE
V BRNĚ A NA JIŽNÍ
MORAVĚ



 C PRESS

Martina Vidová
Lenka Matušková

Kdo se nudí, míří do Brna

Vyšlo také v tištěné verzi

Objednat můžete na
www.cpress.cz
www.albatrosmedia.cz



Martina Vidová, Lenka Matušková

Kdo se nudí, míří do Brna – e-kniha
Copyright © Albatros Media a. s., 2022

Všechna práva vyhrazena.
Žádná část této publikace nesmí být rozšiřována
bez písemného souhlasu majitelů práv.

ALBATROS  **MEDIA**

Kdo se nudí, míří do Brna

Průvodce pro rodiče v Brně a na jižní Moravě

Martina Vidová
Lenka Matušková

© Martina Vidová, 2022

© Lenka Matušková, 2022

Illustrations © Hana Kotulánová, 2022

ISBN tištěné verze 978-80-264-4277-6

ISBN e-knihy 978-80-264-4246-2 (1. zveřejnění, 2022) (ePDF)

Obsah

Kam v Brně na hřiště
nejlepší tipy napříč městem **6**

Žádná nuda v Brně
venkovní cíle na celý den **42**

Na výlet
tipy po celé jižní Moravě **80**

Z Brna na sever 82

Z Brna na jih 96

Mikroregion Kahan a okolí 110

Brána do Moravského krasu 120

Blanensko 130

Vyškovsko 140

Pálava a okolní vinohrady 152

Slovácko 162

Podyjí 176

Další tipy
co dělat v Brně a okolí **182**

Úvod

Jsme dvě mámy, které doma neposedí. Lenka a Martina. Jedna se v Brně narodila, druhou sem přivedla studia a zakotvil rodinný život. Obě jsme znaly Brno z nějakého úhlu a oběma se nám s dětmi pootevřela úplně nová perspektiva. Najednou bylo potřeba vědět, kde je pěkné hřiště, kam se jít zabavit, když počasí nepřeje, jaký cíl vybrat pro víkendový výlet, aby to tam děti bavilo, nebo kde si dát v klidu kávu, zatímco děti budou neohroženě poletovat po okolí. Rodičovská zkušenost je pro každého zpočátku nová a Brno se pro nás z rodičovské perspektivy najednou stalo neprobádaným územím.

Věříme, že v tomto pocitu jsme zdaleka nebyly samy. I proto jsme začaly mapovat, jaké to je být rodičem v Brně a okolí. Nejprve v podobě příspěvků na facebooku, později jsme k tomu přidaly svépomocí vytvořené webové stránky a instagramový účet. Dalším významným milníkem je tato kniha, kterou právě držíte v ruce.

Naším záměrem bylo dát dohromady zajímavé lokality a prověřená místa, díky kterým můžete s dětmi v Brně a širším okolí prožít nezapomenutelné chvíle. Chtěly jsme, aby vám kniha byla průvodcem, inspirací i vzpomínkou. Aby vám byla k užítku, ať už Brno dobře znáte, nebo městem jen projíždíte a potřebujete narychlo zjistit to nejlepší, co se tu dá s dětmi zažít. V Brně totiž není vůbec nuda, ale to už nejspíš dávno víte.



Použité ikony:

Hřiště:

-  prolézačka
-  houpačka
-  trampolína
-  voda na hraní
-  Místo vhodné pro kolo / koloběžku
-  kolotoč
-  zvířata
-  občerstvení
-  hravé interaktivní prvky
-  pískoviště
-  prostor pro sport
-  dostupná zeleň a stín
-  zmrzlina
-  místo s ohništěm
-  placené aktivity
-  WC

Výlety:

-  hřiště
-  pískoviště
-  rozhledna
-  zeleň, les, park
-  zámek, hrad či jiná památka
-  zvířata
-  voda k osvěžení či na koupání
-  naučná stezka, interaktivní prvky
-  vláček (turistické jízdy)
-  terén vhodný pro kolo / koloběžku
-  místo s ohništěm
-  zmrzlina v dosahu
-  blízkost restaurace
-  prostor pro sport
-  placené aktivity
-  blízkost bufetu, občerstvovacího stánku či lesního baru
-  vhodné pro kočárky
-  přístupné pro psí návštěvníky

Kam v Brně na hřiště

nejlepší
tipy napříč
městem



Kraví hora

HŘIŠTĚ U HVĚZDÁRNY

KDE HŘIŠTĚ HLEDAT: městský park Kraví hora u brněnské hvězdárny

JAK SE SEM DOSTAT: tramvaj č. 4, konečná zastávka Náměstí Míru, parkoviště Údolní či parkoviště Kraví hora u plaveckého bazénu

OBČERSTVENÍ: Trafika coffee, Café BonBon



WC

Kraví hora je vděčným cílem pro relaxaci i volnočasové aktivity. Rozsáhlá travnatá plocha s mírně se svažujícím terénem je oblíbeným místem na piknik, na pouštění draků a v zimě na sáňkování. Jednoduše není roční období, kdy byste návštěvou tohoto místa šlápli vedle.

Hlavní inspirací pro renovaci zdejšího dětského hřiště (při ulici Tůmova) byla blízká hvězdárna. Jako hlavní prvek tu vznikla velká dřevěná raketa, která láká nejednoho kosmonauta. Dále jsou tu dvě řetězové houpačky a prostorný planetární kolotoč. Kdyby se vám tu podařilo vydržet do pozdních hodin, uvidíte, že raketa ve tmě svítí.

Komu by hřiště nestačilo, může se přesunout přímo ke hvězdárně, kde je naprosto originální hrací prostor s prvky navazujícími na zkoumání oblohy a vesmíru. Můžete zde například modelovat trojrozměrné otisky, ověřit, kolik byste vážili na Měsíci, řídit průzkumnou sondu na Mars nebo pozorovat svět krasohledem.

Kdyby začalo pršet, má hvězdárna skvělé programy pro děti už od 3 let. Fascinující je také expozice Říše mlhovin přístupná v suterénu. Na občerstvení se můžete zastavit v sympatické Trafika coffee, která dala nový život bývalé trafice u konečné zastávky tramvajů na náměstí Míru.



HŘIŠTĚ U KOUPALIŠTĚ

KDE HŘIŠTĚ HLEDAT: ulice Kraví hora za plaveckým bazénem

JAK SE SEM DOSTAT: tramvaj č. 4, konečná zastávka Náměstí Míru. Parkoviště Kraví hora u plaveckého bazénu nebo záchytné parkoviště za Hospůdkou Na Drakenu.

OBČERSTVENÍ: Trafika coffee, Klafé



Park na Kraví hoře nabízí na jednom prostoru hodně volnočasového vyžití. Pokud se vydáte směrem k plaveckému bazénu, najdete za venkovním koupalištěm mimořádně velkorysé prostranství na dětské hraní.

Hřiště za koupalištěm je plné lanových prolézaček, dřevěných herních prvků, houpaček a především laviček, které oceníte zejména v souvislosti s krásným výhledem na hrad Špilberk. Centrálním prvkem hřiště je velké kruhové pískoviště s jemným plážovým pískem.

Největší podíl herních prvků tvoří prolézačky z lanových systémů, takže je to prostor vhodný pro všechny děti s pavoučím syndromem. Malé děti si užijí kolotoč nebo pérové houpačky. Kromě toho tu jsou dřevěné prolézačky ve spodní části hřiště a pingpongový stůl.

Nevýhodou hřiště nicméně je, že je volně přístupné pouze na jaře a na podzim (od března do května a od září do listopadu). V létě se hřiště stává součástí areálu letního koupaliště na Kraví hoře, takže se sem dostanete pouze se vstupenkou na koupaliště. V zimě je hřiště uzavřeno.

Malou útěchou v případě zavřeného hřiště budou alespoň hrací prvky slona a krokodýla ukryté v protějším areálu u baseballového hřiště směrem k ulici Rybkova.



MĚSTSKÝ PARK ŠPILBERK

KDE HŘIŠTĚ HLEDAT: ulice Pellicova a ulice Gorazdova

JAK SE SEM DOSTAT: tramvaje č. 5, 6 a 12, zastávka Šilingrovo náměstí (Pellicova), případně trolejbusy č. 25 a 26, zastávka Tvrdeho (Gorazdova)

OBČERSTVENÍ: U Alberta (Pellicova), Babinský bistro (Špilberk), MAMA kafe (Gorazdova)



WC

Hřiště podél ulice Pellicova je dost možná nejdelším hřištěm v Brně. Táhne se na úpatí městského parku Špilberk a nabízí zábavu pro menší i větší děti, včetně fitness zóny. Hřištěm vezmete zavděk vždy, když se ocitnete uprostřed města, zároveň zde nepoznáte, že jste kousek od nejrůšnějšího centra.

Mezi nejoblíbenější prvky tu patří lanovka a barevná betonová zvířata sloužící jako prolézačky. Hřiště může posloužit jako dobrý záchytný bod při návštěvě hradu Špilberk, oblíbená je jeho poloha také v návaznosti na hospůdku U Alberta, kam lze vždy skočit pro něco na žízeň nebo malý hlad.

Vydáte-li se z hřiště nahoru vpravo, dojdete k zahradě pod hradbami (vedle ní je i veřejné WC). Zahrada nabízí příjemnou klidovou zónu, pěkný výhled a zvířata – kozy, slepice a poníky, kteří se tu často volně pasou podél hradeb.

Cestičkami se odsud dá nejlépe dostat k Jižnímu vyhlídkovému pavilonu, dál podél hradeb lze dojít až na další hřiště s prolézačkou ve tvaru hradu na Gorazdově ulici. Toto hřiště je skvělým doplňkem k Pellicově, protože klasický hrad se skluzavkou je u dětí sázka na jistotu. Z Gorazdovy je to pak blízko ke kavárně MAMA kafe s nejkrásnějším dětským koutkem v Brně (je určený spíše menším dětem).



TYRŠŮV SAD

KDE HŘIŠTĚ HLEDAT: Tyršův sad, vstup z ulice Kounicova

JAK SE SEM DOSTAT: trolejbusy č. 32, 34 a 36, zastávka Smetanova, nebo tramvaj č. 3, zastávka Grohova

OBČERSTVENÍ: Sborovna, Kafe Fridrich, Garden Food Concept, Mediteran bistro



Kousek od nejužnějšího centra města se nachází trochu přehlížený park pojmenovaný po zakladateli Sokola Miroslavu Tyršovi. Což není náhoda, protože hned vedle je sokolský stadion s vnitřním i venkovním sportovištěm.

Tyršův sad je menší kompaktní park, kde narazíte na velmi originální dětské hřiště, bonusem je pak kozí chlívek (atraktivní zejména na jaře, kdy kozy mívají kůzlátka). K dispozici je tu hodně laviček a velká travnatá plocha, která přímo vybízí k piknikům nebo hrám.

Dětské hřiště leží v zákrytu stromů a keřů, tvoří jej dvě skluzavky, houpačky, velké pískoviště a spousta dřevěných zvířat, na které lze lézt a šplhat. Jiné hřiště tohoto typu v Brně nenajdete. Můžete počítat, kolik zvířat najdete, některá se docela dobře skrývají. Herní prvky jsou například ve tvaru pávů, koníků, oveček, medvěda, ježků či želv.

Tyršův sad má pouze dva protilehlé vchody: z ulice Kounicovy a Botanické. Z Botanické vedou do sadu schody, takže bez bariér lze využít pouze vstup z ulice Kounicovy.

Díky výhodné lokalitě je možné vždy zahnat hlad či žízeň v některém z okolních podniků. Hned vedle sadu na ulici Botanická je restaurace Sborovna. Kvalitní kávu si můžete pořídit v Kafe Fridrich na Smetanově ulici.



Lužánky a Černá Pole

PARK LUŽÁNKY

KDE HŘIŠTĚ HLEDAT: park Lužánky, mezi ulicemi Drobného a Pionýrská

JAK SE SEM DOSTAT: trolejbusy č. 25 a 26 nebo tramvaje č. 1 a 6, zastávka Pionýrská. Parkování při ulici Drobného u Boby centra

OBČERSTVENÍ: Ponava cafe, Park Lane Cafe



Nejznámější a největší park Lužánky představuje v Brně zelenou idylku a oblíbený cíl všech generací. Na hravé hřiště s vodními prvky se v Lužánkách přeměnilo dřívější dopravní hřiště. Je tu vytvořen ostrůvek s umělým náhonem, lze tu stavidly regulovat vodní tok, jsou tu vodní mlýnky a v teplém počasí je v provozu rozprašovací sprcha. Okolo hřiště pak vede zpevněná stezka pro kola a koloběžky.

Pokud sem budete mít cestu v teplém počasí, rozhodně doporučujeme přibalit dětem náhradní oblečení. Když je chladněji, bývá voda vypnutá. Součástí renovovaného hřiště je ještě dřevěná pevnost, přírodní bludiště a přístřešky.

Vodní hřiště najdete v severní části parku při ulici Pionýrská. Opodál jsou starší pískoviště, dřevěná zvířátka a houpačky. Je tu i malá lezecká stěna a pingpongový stůl. Kousek odsud směrem k MHD zastávce Pionýrská se nachází základna Veřejné zeleně města Brna, kde se skrývají klece s andulkami, morčaty a králíčky, je tu pro ně připravena i bedýnka se senem na krmení. Za rohem mají výběh prasátka, což možná poznáte po čichu. Veřejné WC najdete u trolejbusové zastávky.

Na opačné straně parku u Ponava cafe při ulici Lužánecká vyrostlo na konci roku 2021 další dětské hřiště s dvěma skluzkami, kolotočem, dřevěným xylofonem, tabulemi na kreslení a balančními prvky. Potěší zejména menší děti.



Lužánky a Černá Pole

NÁMĚSTÍ SNP

KDE HŘIŠTĚ HLEDAT: náměstí SNP, Brno-Černá Pole

JAK SE SEM DOSTAT: tramvaj č. 9/11, zastávka Fügnerova, případně tramvaje č. 5, zastávka Štefánikova čtvrť

OBČERSTVENÍ: Kafe na písku, Kinokavárna



Na pomezí Černých Polí a Lesné leží náměstí SNP. Možná že jeho název trochu odradí, avšak je to místo nabízející skvělé zázemí pro děti a rodiče.

Centrální část náměstí tvoří velká travnatá plocha vhodná k piknikování a pobíhání. Prostor kolem trávy se výborně hodí pro všechny cyklisty začátečníky, mohou tu brázdít náměstí na rovné cestě kolem dokola a pořád o nich máte přehled. V rohu náměstí najdete středně velké hřiště s modernějšími prvky (je tu proplétané houpačí kolo, minikolotoč, velká lanová prolézačka, houpačky, pískoviště).

Ohromným plusem pro hřiště je, že jej lemují stromy, takže je tady příjemný stín i v těch nejparnějších dnech. V parku jsou ještě další hrací prvky, například lanová kostka nebo barevné židličky na vyvýšené pozorovatelně. Když budete mít štěstí v horkých dnech, budou v činnosti kovové zavlažovače, které rozstříkují vodu po trávě a děti pod nimi s radostí probíhají.

Další nespornou výhodou celého prostoru je Kafe na písku, které funguje především jako okénková kavárna s posezením venku. Děti odsud máte na dohled a navíc není problém si kávu či limonádu vzít přímo na hřiště. Za rohem je pak Kinokavárna s nabídkou zmrzliny.



Medlánky

ZÁMECKÉ HŘIŠTĚ

KDE HŘIŠTĚ HLEDAT: zámecký park v Medlánkách mezi ulicemi Hudcova a Hujíčkova

JAK SE SEM DOSTAT: autobus č. 41, 65 a 71, zastávka Medlánky, parkoviště

Kytnerova před společenským centrem Sýpka

OBČERSTVENÍ: zámecká restaurace Medlánky, Rotatoria caffè

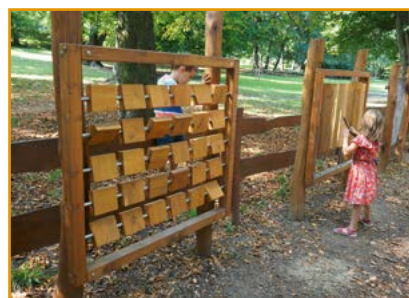


Brněnská část Medlánky se může zdát jako periferní oblast, kam se nevyplatí cestovat přes celé město. Opak je pravdou. Medlánky jsou rezidenční čtvrť plná rodin s dětmi a díky participativnímu rozpočtu tu mají hned dvě výjimečná hřiště. Jedním z nich je zámecké hřiště v zámeckém parku, které rozhodně stojí za návštěvu, i pokud ho nemáte vyloženež za rohem.

Na zámeckém hřišti najdete kombinaci všech skvělých prvků. Kromě velkého dřevěného hradu, který odkazuje k historii zámeckého parku, jsou tu speciální prolézačky ve tvaru draka, podzemní telefon, dendrofon, dřevěné pexeso se stopami zvířat, dvě čtvercové trampolíny, velký a malý kolotoč, pískoviště a houpačky (včetně té s ohrádkou pro nejmenší děti).

Nejeden rodič pak ocení tvarovaná dřevěná lehátka a také to, že díky stromům je hřiště příjemně zastíněno i v horkých dnech. Ještě víc si návštěvu hřiště můžete zpříjemnit díky nedaleké kavárně Rotatoria caffè, kde mají výbornou kávu, sladké dezerty, slané sendviče a v sezóně točenou zmrzlinu.

Pokud si na Medlánky vyhradíte celý den, můžete se rovnou dobře najíst v restauraci místního pivovaru Moravia, která je současně skvělým útočištěm při nepříznivém počasí: dětské koutky jsou tu k dispozici hned dva, jeden uvnitř a druhý venku na zahrádce.



HŘIŠTĚ HALDA

KDE HŘIŠTĚ HLEDAT: u Medláneckého rybníka při ulici V Újezdech

JAK SE SEM DOSTAT: autobus č. 65, zastávka V Újezdech, dá se sem dojít také od zastávky Medláňky a zámeckého hřiště. Parkovat se dá na parkovišti V Újezdech

OBČERSTVENÍ: pivovarská restaurace Moravia, Rotatoria caffè

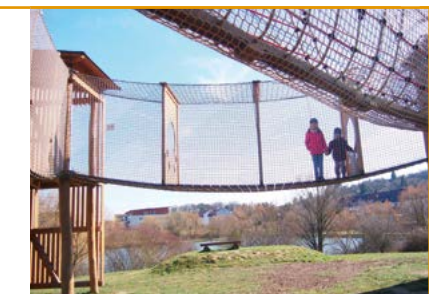


Další skvělé dětské hřiště se nachází za Medláneckým rybníkem. Díky různorodým prvkům na jednom místě patří mezi nejrozmanitější hřiště v Brně.

Hřiště je rozděleno na dobrodružné prolézací hradiště určené dětem starším šesti let a na oplocenou hrací plochu pro menší děti. V ohrazeném prostoru je k dispozici veliké pískoviště se spoustou erárních hraček – ideální pro ty, kterým chybí vlastní výbava. Je tu také několik prolézaček se skluzavkou, houpačky všech typů nebo malá trampolína. Hned vedle u cesty na travnaté ploše se děti mohou ještě vyřádit na oblíbené lanovce.

Hřiště Halda leží na dohled přírodnímu parku Baba, kam odsud vede i turistická značka a naučná stezka. Za rybníkem můžete vstoupit do přírodní zahrady, u vody je i dřevěný přístřešek s posezením a ohništěm. Z druhé strany rybníka najdete velké multifunkční hřiště vhodné například pro fotbalek nebo basket. Opodál je prostorné workout sportoviště.

I zde platí doporučení na dobré jídlo v pivovarské restauraci Moravia. Na dobroty v čele s dortíky, výběrovou kávou a zmrzlinou zamiřte do blízké kavárny Rotatoria caffè. Oboje je v docházkové vzdálenosti od hřiště. A ještě tip: pokud tu budete na jaře, projděte se k blízké Medlánecké skalce na Turistické ulici, kvetou tu vzácné koniklece.



HŘIŠTĚ BRECHTOVA

KDE HŘIŠTĚ HLEDAT: Brechtova, Brno-Lesná

JAK SE SEM DOSTAT: autobusy č. 46, zastávka Brechtova, nebo č. 57, zastávka Haškova

OBČERSTVENÍ: cukrárna Diam



Lesná je jedno z prvních sídlišť v Brně, které bylo vystavěno s ohledem na socialistické plánování. Díky tomu má Lesná velmi dobrou návaznost na přírodu i hodně dětských hřišť. Prostorné barevné hřiště Brechtova je výsledkem kvalitní rekonstrukce z roku 2020.

Povrch hřiště Brechtova tvoří měkká pěnová hmota a uměle vystavěný kopec, který lze prolézt skrze tři tunely. Děti se z kopce mohou sklouznout na dvou skluzavkách (dvě vedle sebe tvoří ideální konstelaci pro závodící sourozence).

Dále je tu oblíbený kolotoč, lanová pyramida, houpačky, trampolína... to vše ale bledne ve stínu velké plochy vysypané kamínky, v níž jsou dva samoobslužné bagříky. O ty je tu zdaleka největší zájem, přesypání kamínků děti baví, navíc je to prvek, který na brněnských hřištích nenajdete často. Máte-li doma malé nadšence do bagrování, pak při návštěvě hřiště počítejte s velkou časovou rezervou, budete mít problém děti dostat domů.

Kolem hrací plochy je velkorysý počet laviček. Na hřišti je samozřejmě i část pro malé děti, ty tu mají k dispozici ohrazené pískoviště a u ní pérovací dvouhoupačku. Naopak nevýhodou je, že v blízkosti není moc možností občerstvení (nejbližší je cukrárna Diam), chybí i veřejné WC.



HŘIŠTĚ VYHLÍDKA

KDE HŘIŠTĚ HLEDAT: mezi ulicemi Soběšická a Vyhlídka, Brno-Lesná

JAK SE SEM DOSTAT: autobusy č. 53, 57 a 81 nebo okružní linky 44/84, zastávka Lesná-nádraží, případně autobus č. 46, zastávka Heleny Malířové

OBČERSTVENÍ: Restaurace na Vyhlídce



Dětské hřiště a sportoviště u křížení ulic Vyhlídka a Soběšická bude milým překvapením při toulkách Brnem. Nachází se tu prostorné hřiště s venkovní posilovnou, dále je tu klecové (volně přístupné) sportoviště na basket či fotbálek a malá běžecká dráha.

Hlavními prvky dětského hřiště jsou lanovka, prolézací sestava a měkký pěnový povrch s čísly a písmeny abecedy. Pro nejmenší je tu pískoviště se spoustou erárníh hraček. Výborně je také udělané posezení s dlouhými dřevěnými lavicemi a kulatými stolečky různých velikostí. K dispozici jsou zde i grily na dřevěné uhlí. Co by kamenem dohodil je to odsud k Restauraci na Vyhlídce, kde si můžete dopřát různorodé občerstvení, včetně zmrzliny v teplých dnech. Samotný areál restaurace nabízí venkovní koutek s domečkem, pískovištěm a trampolínou.

Hřiště leží na kopci, pod nímž projíždějí vlaky a z vedlejší ulice Vyhlídka je neobvyklý pohled na Obrány, Maloměřice a protilehlé Hády. Dobrodružnou procházkou se odsud dá projít až na Cacovický ostrov – tu však podnikajte pouze se zdatnějšími chodci a rozhodně bez kočárku.

Nejbližší zastávka MHD je Heleny Malířové, my na hřiště rádi chodíme ze zastávky Lesná-nádraží, a to procházkou přes specifickou lokalitu Písečník. Stavit se tu můžete na výbornou kávu a sladké dobroty v kavárně Mitte Písečník.



Královo Pole a Sadová

HŘIŠTĚ CIHELKA V KRÁLOVĚ POLI

KDE HŘIŠTĚ HLEDAT: park mezi ulicemi Hlaváčkova a Ramešova, Brno-Královo Pole

JAK SE SEM DOSTAT: trolejbus č. 32, zastávka Srbská, parkoviště u fotbalového stadionu

OBČERSTVENÍ: Café Ateliér



Od podzimu 2020 si mohou děti užívat nové a neokoukané herní prvky na rekonstruovaném hřišti v Králově Poli. Bavit je budou zejména lanové prolézačky, i když rodiče si musí dát pozor, aby své ratolesti z lan nakonec vymotali.

Park Ramešova zvaný též Cihelka je nevelký parčík, který funguje jako dětské hřiště. Mimo ústřední lanové prolézačky jsou tu houpačky, dřevěný kolotoč, malá lezecká stěna a také lanová dráha pro menší děti. Součástí je i volně přístupné klecové sportoviště s umělým povrchem, které je ideální na fotbal, volejbal a další sporty.

Na hřiště se dá vcelku dobře dostat autem i MHD, jelikož se nachází pod stadionem fotbalové Zbrojovky. Stačí k němu sejít od konečné zastávky trolejbusu č. 32 nebo od prostorného parkoviště před stadionem. V blízkosti hřiště se nachází ještě přírodní zahrada U Smrku, kde se konají různé společenské a vzdělávací akce.

Když si budete chtít dát v okolí něco dobrého na zub, můžeme doporučit kavárnu Cafe Ateliér ve dvoře naproti Semilassu, výrobu zde mají totiž proslulé Cukrovinky Republika, které dělají vynikající makronky. Pokud si budete chtít udělat větší procházku, zkuste na hřiště dojít od Slovanského náměstí, odkud si můžete přinést obří čerstvé plněné koblíhy z Koblíhárny Goody na Husitské.



HŘIŠTĚ NA SADOVÉ

KDE HŘIŠTĚ HLEDAT: ulice Menšíkova a Zaječí hora, Brno-Sadová

JAK SE SEM DOSTAT: autobus č. 43 z Králova Pole-nádraží, zastávka Högrova nebo Moskalykova

OBČERSTVENÍ: Koci coffee&cakes, ŠOLC design cafe



Park Sadová a hřiště na Menšíkově jsou zástupci počinů financovaných z participativního rozpočtu města Brna. V nové a stále se rozrůstající čtvrti Sadová byla po dětském hřišti tak velká poptávka, že z projektů vznikla rovnou dvě.

Park Sadová byl na ulici Zaječí hora otevřen v červenci roku 2020. Celé hřiště je ohraničené zdí a prochází se na něj brankou. Zde se nemusíte bát, že se vám tu dítě někam zaběhne. Hřiště na Menšíkově se otevřelo v létě 2021. Je zde k dispozici originální vozíčková lanovka a současně klasická lanovka s nejdelší dráhou v Brně.

Herní prvky na Sadové jsou barevné a promyšlené, na obou hřištích tvoří ústřední část lanová sestava ve stylu pavoučích sítí. Spousta vyžití se najde i pro malé děti – v parku Sadová je nejspíš zaujme pískoviště, které má v sobě zabudované herní prvky (nádoba na kladce, síto). Větší děti tu nadchne hasičská tyč a dlouhá skluzavka. Obě hřiště mají mnoho erárních hraček, kyblíků a vozidel.

V parku Sadová je k dispozici ještě velké ohniště se spoustou nachystaného dřeva. Kávu, pivo a jiné dobroty můžete přibrat ze dvou nedalekých kaváren: Koci coffee&cakes nebo ŠOLC design cafe, obě jsou vzdálené od hřiště asi 300 m.

